

ROČENKA 2017



Interclub Orient Pekinéz a Japan-chin
ul. Svobody 1269, 509 01 Nová Paka

Obsah:

Výbor ICO	2
Odborné komise	4
Stanovení odpovědnosti pro členy výboru a komisí	6
Českomoravská kynologická unie	7
Sazebník poplatků ICO	8
Slovo pro předsedu ICO	9
Zpráva o chovu Japan-chin za rok 2016.....	11
Chovatelské přehledy – grafy	13
Bonitace 2016 – pekinéz.....	15
Bonitace 2016 - japan-chin.....	17
Kalendář akcí ICO v roce 2017	21
PES A FENA ROKU 2016 PPP	22
PES A FENA ROKU 2016 JCH	25
Podmínky soutěže o nejúspěšnějšího psa a fenu	30
Bodová tabulka	31
Výstavní řád ICO	32
Statistika výstav ICO.....	37
Klubové šampionáty roku 2016	38

Výbor ICO

předseda ICO - odpovídá za chov plemene pekinéz	Ing. Ladislav Kracík ul. Svobody 1269 509 01 Nová Paka	737 513 979 lad.kracik@gmail.com
1.místopředseda ICO	Irena Němcová Štefcova 1038 500 09 Hradec Králové	tel. 495 263 989 mobil 605 789 760 608 057 175 nemcova.eja@tiscali.cz nemcova.eja@volny.cz
2.místopředseda ICO	Ing. Alena Košťálová Na Polníku 212 250 90 Nové Jirny	281 960 830, 722 129 059 atasi@seznam.cz
člen výboru - odpovídá za chov plemene japan-chin	Jitka Štěpánová Urbinská 140 381 01 Český Krumlov	725 991 777 japani.stepanova@gmail.com
člen výboru	Jana Pechanová V Podhájí 40 301 00 Plzeň	mobil 775 047 125 jpch@centrum.cz

Revizní orgán

předseda komise	Ing. Pavla Körnerová Zemědělské nám. 5 312 00 Plzeň	602 267 105 kornerova@nesscom.cz
-----------------	---	---

HLAVNÍ PORADCI CHOVU

Ing. Ladislav Kracík	ul. Svobody 1269, 509 01 Nová Paka 737 513 979, lad.kracik@gmail.com
Jitka Štěpánová	Urbinská 140, 381 01 Český Krumlov 725 991 777, japani.stepanova@gmail.com

ODBORNÉ KOMISE

Ekonomická komise		
předseda - účetní	Květa Kvapilová Oldřichov v Hájích 28 463 31 Chrastava	728 882 297 kveta.kvapilova@oldrichov.cz
pokladník	Vladimíra Špyrcová Masečín E 642 252 07 Štěchovice	776 711 359 spyrcova@seznam.cz

členové	Ing. Pavla Körnerová Ing. Ladislav Kracík	
Propagační komise		
předseda	Irena Němcová	
člen	Silvie Hušková	
Komise pro chov a zdraví		
předseda	Ing. Alena Košťálová	
členové	Ing. Ladislav Kracík Jitka Štěpánová	
Bonitační komise		
předseda	Ing. Ladislav Kracík	
zástupce předsedy	Jitka Štěpánová	
člen	Ing. Pavla Körnerová	
mezinárodní rozhodčí	Ing. Alena Košťálová	
Výstavní komise		
předseda	Irena Němcová	
pokladník výstavy	Vladimíra Špyrcová	
zapisovatelka	Anna Kracíková	

Komise pro klubové předpisy		
předseda	Jana Pechanová	
členové	Ing. Pavla Körnerová Ing. Ladislav Kracík Irena Němcová	
EVIDENCE ČLENSKÉ ZÁKLADNY		
členská základna, přihlášky nových členů	Květa Kvapilová Oldřichov v Hájích 28 463 31 Chrastava	728 882 297 kveta.kvapilova@oldrichov.cz
KLUBOVÉ SOUTĚŽE A ŠAMPIONÁTY		
- vedení klubové soutěže o nejúspěšnějšího psa /fenu výstavní sezóny, - vedení agendy pro přiznání klubových titulů ICO	Irena Němcová Štefcova 1038 500 09 Hradec Králové	tel. 495 263 989 mobil 605 789 760 608 057 175 nemcova.eja@tiscali.cz nemcova.eja@volny.cz
SPONZORING		
referent pro komunikaci se sponzory	Silvie Hušková Jahodová 1406 273 51 Unhošť	777 313 572 Huskova.Silvie@seznam.cz

Stanovení odpovědnosti pro jednotlivé členy výboru, náhradníky výboru a členy ekonomické komise ICO

- **Ing. Kracík Ladislav předseda** : zodpovídá za chod organizace ve smyslu schváleného OŘ, má v gesci soulad Bonitačního řádu, provádění bonitací a hodnocení plemen podle bonitačního hodnocení ve smyslu platných standardů, osobně řídí bonitační komisi. Zodpovídá za chov plemene Organizuje a zajišťuje zpracování Ročenky. Má přístup k účtu ICO a je oprávněn provádět finanční operace na účtu.
- **Němcová Irena: 1.místopředseda**, má v gesci soulad vnitřních interních norem s Výstavním řádem ICO a na něj navazující předpisy s řády ČMKU a nadřazených právních norem, řídí činnost propagační a výstavní komise. Zodpovídá za organizaci a provádění výstav za dodržování Výstavního řádu ICO a Výstavního řádu ČMKU. Zodpovídá za vedení a udělování Klubových šampionátů. Vede evidenci výsledků Klubové soutěže o Nejúspěšnějšího psa výstavní sezóny ICO. Zodpovídá na klubové stránky ICO na fb. Má umožněn internetový přístup k náhledu na účet bez práva výběru. Vydává časopis Můj pekinéz, můj japan. Zastupuje předsedu v případě jeho indispozice.
- **Ing Košťálová Alena – 2.místopředseda** , řídí činnost komise pro chov a zdraví , je členkou bonitační komise. Zodpovídá za soulad standardů zastřešovaných plemen a bonitačního hodnocení. Zajišťuje komunikaci s delegovanými rozhodčími, případně kandidáty na rozhodčí. Zastupuje předsedu v případě jeho indispozice.
- **Štěpánová Jitka člen výboru – HPCH** zodpovídá za chov plemene JCH. Má umožněn internetový přístup k náhledu na účet bez práva výběru
- **Pechanová Jana -člen výboru:** má v gesci soulad vnitřních interních norem Zápisní a chovatelský řád ICO na něj navazující Prováděcí směrnice ICO s řády ČMKU a nadřazených právních norem, je členem komise pro chov a zdraví, zodpovídá za publicitu v této oblasti na stránkách Ročenky ICO a časopisu Můj pekinéz, můj japan

Stanovení odpovědnosti pro ekonomickou komisi:

- **Kvapilová Květa** předseda komise : zodpovídá za účet ICO zřízený u Čs. spořitelny a vede ekonomickou agendu ICO.
Plní povinnosti podle čl.6. OŘ a dalších předpisů vyšší právní síly. Má přístup k účtu ICO a je oprávněna po schválení předsedou ICO provádět finanční operace, provádět výběry hotovosti. Má klubovou kartu, pro výběr hotovosti.
Vede evidenci členské základy. Výboru ICO zasílá elektronickou sestavu s aktuálním seznamem členů, kterou v případě změn aktualizuje.
- **Špyrcová Vladimíra** pokladník – vede pokladní knihu ICO, zodpovídá za stav pokladní hotovosti, provádí fyzické příjmy a výdaje v hotovosti. Výdaje v hotovosti provádí na základě pokynů předsedy . Předkládá pokladní knihu ke kontrole předsedovi klubu.

- **Ing. Kracík Ladislav** člen – má umožněn elektronický přístup, s právem finančních operací
- **Ing. Körnerová Pavla** člen – k zajištění kontrolní činnosti má umožněn internetový přístup k náhledu na účet bez práva výběru

Stanovení odpovědnosti za jednotlivé VS

- | | |
|--|------------------------|
| ➤ VS 10001 členský příspěvek | Kvapilová |
| ➤ VS 10002 členský příspěvek + zápisné nový člen | Kvapilová |
| ➤ VS 10003 Bonitace | Ing. Kracík, Štěpánová |
| ➤ VS 10004 KL | Ing. Kracík, Štěpánová |
| ➤ VS 10005 Poplatek za odchované štěně | Ing. Kracík, Štěpánová |
| ➤ VS 10006 Výstavní poplatek | Němcová |
| ➤ VS 10007 KL expresní vystavení | Ing. Kracík, Štěpánová |
| ➤ VS 10008 Administrativní poplatek za smlouvu pro nečleny | Ing. Kracík |
| ➤ VS 10009 Poplatek za vystavení Klub.šamp. | Němcová |
| ➤ VS 10010, 11 Fin.spon.dary, ostatní příspěvky | Kvapilová |
- Schváleno výborem ICO dne 16.11.2014

ČESKOMORAVSKÁ KYNOLOGICKÁ UNIE

Maškova 3, Praha 8 – Kobylisy, CZ-182 53

Fax: 234 221 371

GSM: 602 216 874

Návštěvní hodiny:

Út 9.00 - 12.00 a 12.30 - 17.00

St 7.30 - 12.00 a 12.30 - 15.00

Kontakty

Šampioni, chovatelské stanice Lenka Fairaislová fairaislova@cmku.cz 234 221 370

Agenda rozhodčích, výstav, chov. Kluby

Ing. Kateřina Fialová fialova@cmku.cz 234 221 375

Podatelna, výstavy ČMKU Tereza Lemerová podatelna@cmku.cz 234 221 371

Plemenná kniha Bc. Ladislav Křeček krecek@cmku.cz 234 221 372

Plemenná kniha Libuše Pečená pecena@cmku.cz 234 221 376

Plemenná kniha Monika Truksová truksova@cmku.cz 234 221 374

Plemenná kniha Simona Hurábová hurabova@cmku.cz 234 221 377

Tajemnice ČMKU Ivana Jarošová cmku@cmku.cz přepojí všechny linky

SAZEBNÍK POPLATKŮ ICO

(schváleno členskou schůzí ICO dne 5. 10. 2014)

roční členský příspěvek *)	400 Kč	VS 10001
rodinné členství (zahrnuje členství manželů, druh - družka, případně registrované partnerství)	600 Kč	
roční členský příspěvek - nový člen	400 Kč	VS 10002
zápisné - nový člen	100 Kč	VS 10002
bonitace	500 Kč	VS 10003
žádost o vystavení KL	100 Kč	VS 10004
poplatek za každé odchované štěně *	100 Kč	VS 10005
poplatek na výstavy - dle propozic výstavy		VS 10006
žádost o expresní vystavení KL	300 Kč	VS 10007
administrativní poplatek za uzavření smlouvy s chovatelem stojícím mimo klub	2000 Kč	VS 10008
poplatek za přiznání klubového titulu	100 Kč	VS 10009
finanční sponzorské dary		VS 10010
ostatní platby		VS 10011

Při platbách převodem (vkladem) na účet vždy uvádějte variabilní symbol!

* Platnost od 1. 4. 2010, tj. vztahuje se na všechny, kde se provádí kontrola vrhu po tomto datu při dodržení věkové hranice pro kontrolu vrhu 50. den; viz Směrnice pro kontrolu vrhu čl. 5.1. Doklad o zaplacení je součástí PZŠ a Protokolu o přejímce vrhu. - Kopie dokladu se zasílá s ostatními doklady HPCH; viz Směrnice čl. 5.8, odrážka pátá.

Jak provádět platby:

1. Převodem (vkladem) na účet ICO u České spořitelny a.s.,
číslo účtu: 0201244319/0800, variabilní symbol: výše uvedený druh platby
2. Přímou platbou na bonitacích a akcích pořádaných ICO
Náklady poradce chovu za provedou kontrolu a přejímku štěňat u chovatele:
poplatek za jedno tetované štěně - 50 Kč
(tetování smí provádět pouze vet. lékař nebo osoba odborně způsobilá)
Pokud tetování provádí vet. lékař, je cena podle jeho ceníku
náklady na dopravu - 6 Kč/1 km

SLOVO PRO PŘEDSEDU ICO

Milé dámy, vážení pánové, přátelé,

Nejprve se musím Vám všem omluvit za skutečnost, že Ročenka vychází takto pozdě. Bohužel život není peříčko, přináší i různé problémy, které mají negativní dopad na kvalitu lidského žití. V mém případě je to zhoršení zdravotního stavu jak mé manželky tak i mé osoby a pak musíte nutně přehodnotit životní priority a najednou zjistíte, že je člověk rád, když zabezpečí životní potřeby sebe, svých nejbližších a další již řeší na základě aktuálního stavu. Přesto považuji za nutné Vám sdělit několik postřehů z uplynulého roku a nastínit ten letošní.

Již několikrát po sobě ve slově předsedy upozorňuji na problematiku mezilidských vztahů, které se kynologii nevyhýbají a náš klub není výjimkou. I v uplynulém roce se rozvinula na sociální síti konfrontační výměna názorů mezi našimi členy. Tato výměna názorů ničemu neprospívá, zasévá pouze zlo. Jsem ještě ze staré školy, která dokázala naslouchat i jiným názorům a případně je řešit tam, kde vznikly. Je škoda, že v době kdy tato polemiky vznikla, nevysílala televize BARANDOV pořad „*Nebezpečné vztahy*“, jistě by to byl pro komentátora *Honzu Musila* oříšek tyto vztahy rozplést a detektor lži by se zapotil, pokud by vůbec dokázal nalézt pravdu. No a aktéři by byli v televizi, což by byla daleko větší publicita než na fc. Bohužel, ale lidi nepředěláme a tak se musíme snažit, aby ta míra řevnivosti, mnohdy i nesnášenlivosti měla co nejmenší dopad na naše miláčky. No, ale dost bylo humoru, vraťme se raději do reality!

Nyní ve stručnosti k jednotlivostem uplynulému roku a k tomu co nás v roce 2017 čeká:

K činnosti výboru:

Výbor se v roce 2016 scházel na akcích ICO a především komunikoval prostřednictvím elektronické pošty. Zápisy z průběhu jednání byly pravidelně zveřejňovány v časopisu Pekinéz a Japan-chin, který vydává paní Němcová.

Občas jsem dotazován, zda již nemáme velké množství klubových titulů. Ano, prakticky máme pro každou třídu titul, ale to je vedeno výše uvedenou snahou o možnost, aby vystavovatelé měli o co soutěžit. Klubové výstavy jsou a měli by být přehlídkou chovatelské práce a je třeba o ně pečovat a stále je rozvíjet, neustrnout na dosaženém!

Výroční členská schůze ICO:

Se konala v průběhu KV dne 18.9.2016 po skončení posuzování plemene pekinéz a před posuzováním plemene JCH. Schůze byla volební a zvolila staronové vedení ICO, podle schválených stanov. Schválené usnesení s výsledky voleb z VČS bylo uveřejněno v časopise Pekinéz a Japan-chin.

Stále hledáme nejlepší vhodný termín pro konání ČS, pro rok 2017 budeme volit termín ČS shodný s vánočním večírkem.

Ekonomická situace:

Finanční situace klubu je stabilní. v roce 2016 jsme nezvyšovali žádné poplatky. Pokud se ekonomická situace bude vyvíjet stávajícím směrem, je možné na KV pozvat i další kvalitní zahraniční rozhodčí a nedelegovat pouze naše domácí rozhodčí. Rozhodně účast kvalitního

zahraničního rozhodčího, který není zatížen znalostí druhé strany vodítka, přináší objektivní pohled na kvalitu předváděných jedinců. Rovněž na všech výstavách byly zabezpečeny poháry. Zde nemohu opomenout činnost paní Huškové, která obětavě shání sponzory. Patří jí za to naše poděkování. To umožňuje dát sponzorský dar prakticky všem účastníkům výstavy. Předpokládám, že tento standard bude dodržen i v roce 2017.

Členská základna

Členská základna se stabilizovala a v roce 2016 nedocházelo k žádným dramatickým odchodům nebo příchodům členů. To je pozitivum.

Přesto se ve vztazích mezi některými chovateli projevuje určitý nesoulad. Jak jsem v úvodu uvedl, každý by si měl zamést před vlastním prahem. Je třeba si uvědomit, že jsme uskupení lidí různého pohlaví, vyznání, vzdělání a profesí, kteří by se, nemít společný zájem, asi těžko setkávali.

Ten společný zájem je v lásce k námi chovaným plemenům.

Stále mnoho členů neví kdy a jak splnit svoji základní povinnost člena – uhradit do konce kalendářního roku členské příspěvky. Tato situace se vždy opakuje, nevím zda to již není v podání některých členů folklor, ale na druhou stranu dovedu i pochopit, že mnozí z nás mají vážnější starosti; přesto více odpovědnosti vůči by bylo na místě. Bohužel tato odpovědnost by měla být i v úhradě dalších poplatků viz. schválený sazebník.

Jak v roce 2017

V uvedeném roce budeme pořádat opět 3 výstavy – 1x klubovou CAC s Klubovým vítězem, a 2x klubové výstavy CAC se zadáním Nejlepší pes a fena pro plemeno pekinéz . Speciální výstavu pro plemeno Pekinéz a 1x klubová výstava CAC se zadáním Nejlepší pes a fena pro plemeno japan chin. Pro rok 2017 zůstává ceník výstavních poplatků na stejné výši. Po předchozí domluvě je možnost provést bonitace na společenských večírcích, které jsou se budou konat opět pod záštitou ICO v hotelu Svornost. Jejich termíny organizátorky uveřejňují na fc. Na tomto místě však musím upozornit, že tato bonitace musí být předem projednána a schválena HPCH pro dané plemeno a následně pak zajištěna účast bonitační komise.

V r.2014 jsme zavedli elektronickou komunikaci mezi HPCH a chovateli, v této činnosti budeme i v roce 2017 budeme pokračovat a dále ji rozvíjet.

K chovatelské problematice se ve své příspěvku věnuje HPCH pro plemeno JCH a i chovatelé plemene pekinéz zde najdou podněty ke své práci a tak je nebudu opakovat. Potřebné údaje jsou uvedeny v grafické statistice. Přesto pokud se zadíváme na statistické údaje, tak chov obou plemen vykazuje veliký propad a pokud se nám nepodaří tento trend zastavit, je dost možné, že v budoucnu budou naše plemena představovat exotické jedince. Je to velký úkol jak pro výbor, ale i pro chovatele, jak se k tomuto problému postavit!!!!

Přesto bych se chtěl zmínit o poznatku z bonitací plemene pekinéz. Dlouhodobě upozorňuji na skutečnost, že plemeno pekinéz se dostává do odklonu od platného standardu v oblasti hmotnosti. S tím souvisí i výška v kohoutku, kterou sice standard neuvádí. Dnes se na bonitacích předvádějí jedinci s hmotností okolo 6 kg a výškou 20 a více cm. To je bohužel výsledek naší chovatelské práce, kdy výběr chovného páru je podřízen zcela jiným kritériím než je standard a mnohdy rozhoduje především ekonomické hledisko.

Vážení chovatelé, je třeba si uvědomit, že odchov nese vaše jméno !!!!

Závěrem bych velice rád poděkoval těm, kteří se výraznou měrou podíleli na činnosti ICO a to především paní Ireně Němcové, její obětavá práce při zajištění a organizaci výstav, vydávání časopisu, přiznávání klubových championátů atd. je **neocenitelná!!!**

Vážení přátelé, dovoluji mi abych popřál co nejvíce zdraví Vám i Vaším miláčkům, co nejméně stresů, mnoho chovatelských a výstavních úspěchů a se všemi Vámi se těším na setkání při akcích a výstavách ICO.

V úctě

Ing. Ladislav Kracík

Zpráva za rok 2016 pro plemeno Japan chin

Vážení chovatelé, majitelé a příznivci plemene japan-chin. Rok utekl jako voda a na mě je opět zhodnotit jaký byl právě uplynulý rok 2016, co se týká chovatelských úspěchů nebo nezdarů tohoto plemene.

Než se rozepíši o jednotlivých oblastech chovu, ráda bych všem popřála v nadcházejícím roce 2017 mnoho zdraví, pohody a úspěchů jak osobních, tak i chovatelských.

A jaký tedy byl rok 2016 v chovu japánků?

Celkem bylo **vystaveno 24 krycích listů**, tj. o 14 méně než v roce 2015, což si vysvětluji tím, že bylo mezi chovateli ještě dostatek platných KL z roku 2015. Ke krytí bylo využito 11 krycích psů, většinou vlastních od chovatelů při ICO a 1 pes chovatelky v JK. Několikrát se však také stalo, že majitel chovného psa (kterého jsem uvedla jako krycího psa do KL), ke krytí z různých důvodů (nebo i bez uvedení důvodu) psa neposkytl. Pokud chovatel nechce svým psem krýt feny ostatních chovatelů, pak by si psa neměl uvádět na webové stránky ICO v přehledu krycích psů. Pokud tam pes uvedený je, neměl by se potom zdráhat tímto psem na požádání a za úhradu krýt.

V počtu **14 vrhů** se narodilo **43 živých štěňat** (z toho 26 psů a 17 fen). Počet štěňat v jednotlivých vrzích se pohyboval od 1 do 7 jedinců, z čehož vyplývá, že průměr počtu narozených štěňat na jeden vrh činil 2,5 štěněte. Bohužel i v tom právě uplynulém roce se 4 štěňata narodila mrtvá a před zápisem do PK uhynula ještě 2 štěňata, tj. celkem 6 štěňat (5 fen, 1 pes). U 1 chovné feny byl proveden císařský řez a 2 feny opětovně nezabřezly. Uvedený počet narozených štěňat pochází z 8 chovatelských stanic, přičemž nejvíce vrhů i narozených štěňat bylo v CHS z Podhájské chaloupky.

Při kontrolách jednotlivých vrhů zaznamenaných v přihláškách do PK měla štěňátka poměrně často pupeční (i tříselné) kýly a fontanely a to zejména po importovaných rodičích. Nová krev je samozřejmě důležitá, ale je třeba se zamyslet nad tím, zda je opravdovým přínosem pro chov a to hlavně z důvodu, že i když chov jako takový zastřešuje klub, tak za zdravé odchovy je **zodpovědný především chovatel**. Každý by si měl důsledně rozmyslet, zda spojení vybraných jedinců splňuje jak jeho představy, tak představy obecné, tedy odchovat zdravého a odolného jedince. Nemusí být pravidlem, že mnohonásobní šampioni krásy mají i geneticky zdravé potomstvo. Pokud se v již realizovaném spojení a následném odchovu najdou nějaké problémy, neměl by chovatel/ka spojení týchž jedinců vícekrát opakovat! Možná by nebylo od věci opět

kryt byt' staršími, ale osvědčenými českými odchovy, jejichž potomci tyto vady v minulosti nevykazovali.

V této souvislosti bych ráda připomněla moudrá slova (týkající se odchovů) bývalého posuzovatele a známého kynologa ing. Jaromíra Dostála Dr.Sc., který ve své knize Genetika a šlechtění plemen psů uvádí:

- a) **využít každého chovného psa**, pokud počet chovných psů není větší než počet vrhů v kalendářním roce a další rok využít ty psy, kteří nebyli využiti roku minulého;
- b) **využít každé chovné feny** alespoň na jeden vrh štěnat;
- c) **neprodukovat příliš početné vrhy**, prodejný počet štěnat odchovat na co největším počtu fen;
- d) **neopakovat stejná krytí, ani když jsou osvědčená!** Produkuje se tím větší počet příbuzných jedinců. Výjimku povolovat pouze v těch případech, kdy jsou ve vrhu jen jedinci jednoho pohlaví nebo celý vrh byl prodán do zahraničí a žádný jedinec není použitelný do další reprodukce.
- e) **v chovu postupovat jednotně!** Prosazování individuálních zájmů jednotlivých chovatelů, kteří mají svoje šlechtitelské cíle, je nejrychlejší cestou k zániku plemene.

V roce 2016 rovněž proběhly 4 bonitace. Bylo na nich **posouzeno 19** jedinců (6 psů a 13 fen), což je o 8 zvířat více, než v předešlém roce. Na zvýšení počtu bonitovaných zvířat se také podíleli chovatelé z druhého klubu JK. Všech 6 psů bylo barvy bíločerné; 12 feneček bylo taktéž bíločerných a 1 měla barvu bíločervenou. Všechna zvířata byla čipována. Během posuzování byla zjištěna absence 1-2 řezáků zase zejména u importů, ale vzhledem ke stáří zvířat v době bonitace je dost dobře možné, že řezáky mohly ještě dorůst. Standard chybějící řezáky neřeší, což se nedá říci o některých posuzovatelích na výstavách. Zvířata měla v převážné většině těsný předkus. Výška jedinců byla v normě dle standardu - v průměru celkem 25,18 cm; u fen byla výška v rozmezí 21 – 26 cm, u psů 24,5 – 29 cm. Váha u psů činila v průměru 3,30 kg, u fen 2,80 kg. Během bonitací nebyla zjištěna žádná vyřazující vada (monarchismus, kryptorchismus, fontanela apod.).

Přihlášky na bonitaci v roce 2017 a doklad o **úhradě** za bonitaci zasílejte, tak jako v letech předchozích, (poštou, e-mailem) s dostatečným předstihem, abych měla i já dostatek času na přípravu všech podkladů. Termíny jsou **shodné** jako pro příjem přihlášek na klubové výstavy pořádané ICO.

V roce 2016 byla rovněž ve smyslu chovatelského řádu ČMKU a ICO **ukončena chovnost a to 11 fenám** (z důvodu stáří) a **2 psům** (úhyn). Jmenovitě se jednalo o tyto jedince:

- Aneko Sakurový kvítek CMKU/JCH/2750/08/11
- Aya Sakurový kvítek CMKU/JCH/2751/08/11
- Bindžin z Květu Rhododendronu CMKU/JCH/2611/08/09
- Djamila Nefritový šperk CMKU/JCH/2718/08
- Fey-Mystery ze Stříbrných nocí CMKU/JCH/2642/08/11
- Fiumi z Chairé CMKU/JCH/2624/08
- Francis Bohemia Zlatava CMKU/JCH/2679/08/10
- Hanako ze Stříbrných nocí CMKU/JCH/2745/08
- Heidi z Chairé CMKU/JCH/2689/08/10
- Hitomi ze Stříbrných nocí CMKU/JCH/2746/08/10

Joshi Fumi Chin Untis CMKU/JCH/2713/08/10

Cameo ze Stříbrných nocí CMKU/JCH/2311/05/07

Cuong ze Stříbrných nocí CMKU/JCH/2312/05/07

Po podzimní kauze ohledně nevyhovujících podmínek chovu u naší bývalé členky paní Jiřiny Krsové bych byla vděčná za každou informaci ohledně jejich chovných zvířat, protože nevím, kam a do jakých rukou se dostala, neboť jsem od chovatelky neobdržela žádné oznámení. Pokud někdo ze členů ICO ví, co se s jejími zvířaty stalo, necht' mne kontaktuje (telefonicky nebo e-mailem), abych mohla učinit změny i v evidenci JCH a tyto pak nahlásit i na plemennou knihu ČMKU. Dále bych chtěla opětovně připomenout, aby při **prodeji** chovného jedince nebo při jeho **úhynu** toto rovněž **oznámili** mé osobě (viz. chovatelský a zápisní řád ICO, odst. 4.4).

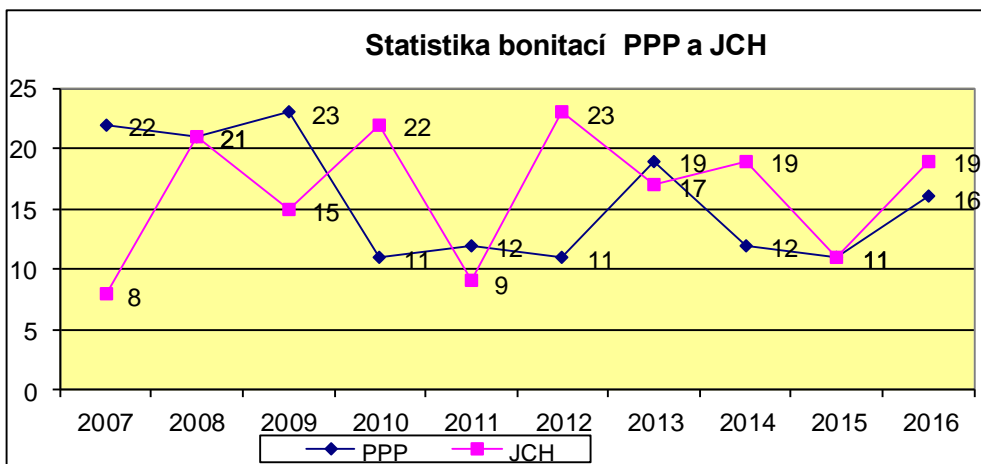
Jinak komunikace mezi chovateli, HPCH a ČMKU probíhá bez větších problémů a to hlavně elektronicky. Jen několik málo členů nemá počítač nebo tiskárnu, využívá tedy ke komunikaci telefon, případně písemnou formu.

Ještě připomínám, že při úhradách za chovatelský servis je nutné uvádět **správný variabilní symbol**, neboť paní účetní má pak mnoho práce s dohledáváním a identifikací platby. Každý ze členů výboru dělá práci pro klub ve svém osobním volnu a bez nároku na honorář, buďme proto všichni tak laskaví a ohleduplní a snažme se jim jejich práci alespoň takto ulehčit.

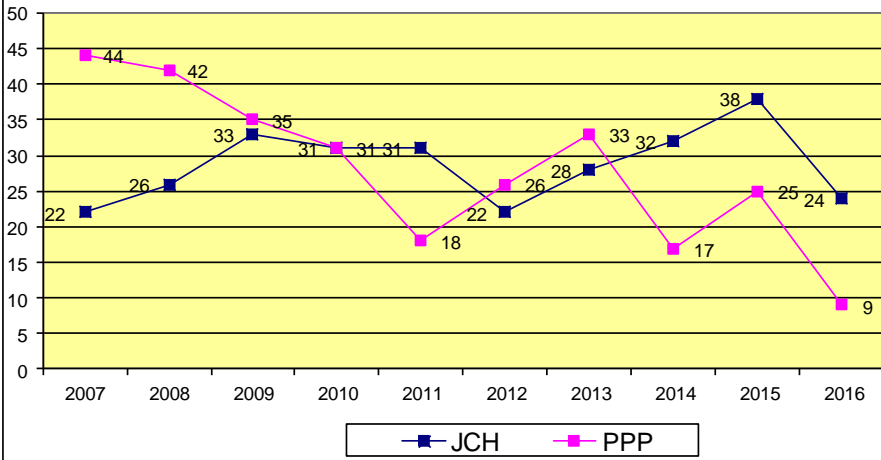
A co říci na závěr? I přes vynikající povahové vlastnosti japaňků se tak jako v minulosti i dnes věnuje chovu poměrně úzká skupina, dalo by se říci nadšenců. Většina z nich se opravdu upřímně snaží, aby toto krásné, hrdé, inteligentní a elegantní plemeno nevyumřelo, čím spíše aby se neustále rozšiřovalo a bylo ve skvělé formě. Přátelé, děkuji vám za to. A nám všem přeji, aby plemeno japan-chin nebylo ve světě vzácností, ale aby bylo vzácným přítelem pro každého chovatele i majitele. Krásný rok 2017!

Jitka Štěpánová

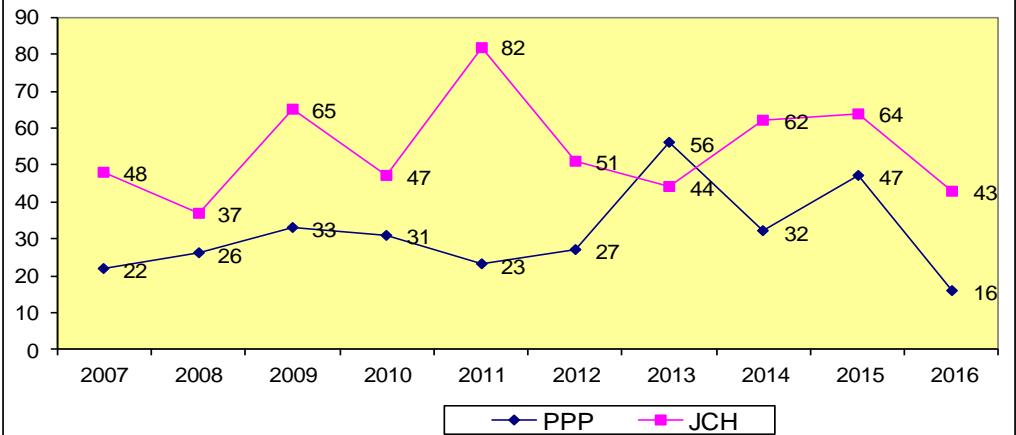
Statistika vybraných údajů z chovu PPP a JCH v ICO



Přehled vystavených krycích listů



Počet narozených štěňat



Bonitace PPP 2016

posuzovatel: Ing. Alena Košťálová

Legenda k tělesným rozměrům: hmotnost; obvod hrudníku; šířka hlavy x výška hlavy; výška v kohoutku x délka

Psi

1.

DIPPER z Města Achátu

CMKU/PPP/ 4652/13 25.09.2013

5,80 kg; 43 cm; 9,5x7,5; 20,0 x 29,0

kód :G1,5; Barva:ZLATÁ

o: FÉN XI FÚ-GIFT Klenot achátu

m: VASANTA BLACK Achátová záře

maj. Zuzana PŘIDALOVÁ

2.

OLIVER Silver moon shine

CMKU/PPP/ 4786/15 22.08.2015

6,20 kg; 50 cm; 10,5x8,2; 21,0 x 31,0

kód :A5;G1,5; Barva:ČERNÁ

o: GWENDOLIN Silver moon shine

m: SUNRISE DRAGON Fantastic Chic

maj. Květa KVAPILOVÁ

3.

COMBICHRIST Xiao-shan

CMKU/PPP/ 4758/15 06.05.2015

6,50 kg; 53 cm; 10,0x8,0; 21,5 x 29,0

kód :A2;G1,5; Barva:ČERNÁ

o: AMOXIUS Xiao-shan C.I.B

m: MERRI-LU von La-Bri

maj. Barbara Dolečková

4.

CASANOVA GIACOMO Birillo Barrande

CMKU/PPP/ 4732/14 15.10.2014

6,50 kg; 47 cm; 10,3x8,5; 22,5 x 33,0

kód :A5;G1,5; Barva:ČERNÁ

o: AMOXIUS Xiao-shan C.I.B

m: ROMANA Lavinia C.I.B.

maj. Dana Anýžová

1.

DITA-GITA Achátová záře

CMKU/PPP/ 4755/15 17.03.2015

4,80 kg; 39 cm; 8,2x7,2; 22,0 x 31,0

kód :A2;G1,5; Barva:ČERVENÁ

o: CHIPP DRAGON Klenot achátu

m: ANITA Brno Mokrá Hora

maj. Zuzana PŘIDALOVÁ

2.

CARABELLA Xiao-shan

CMKU/PPP/ 4760/15 06.05.2015

5,10 kg; 42 cm; 8,2x7,0; 18,0 x 26,0

kód :G1,6; Barva:ČERNÁ

o: AMOXIUS Xiao-shan C.I.B

m: MERRI-LU von La-Bri

maj. Barbara Dolečková

3.

CASARAH NORIE Birillo Barrande

CMKU/PPP/ 4736/14 15.10.2014

5,80 kg; 43 cm; 7,2x6,8; 20,0 x 31,0

kód :G1,5; Barva:ČERNÁ

o: AMOXIUS Xiao-shan C.I.B

m: ROMANA Lavinia C.I.B.

maj. Silvie Hušková

4.

CINEMA STAR Birillo Barrande

CMKU/PPP/ 4735/14 15.10.2014

5,70 kg; 42 cm; 9,0x6,7; 21,0 x 30,0

kód :G1,5; Barva:ZLATÁ

o: AMOXIUS Xiao-shan C.I.B

m: ROMANA Lavinia C.I.B.

maj. Silvie Hušková

5.

ALISSA Imposat Spirit

CMKU/PPP/ 4748/15 20.01.2015

6,60 kg; 46 cm; 10,0x7,6; 19,0 x 32,0

kód :A5;G1,5; Barva:SVĚTLE- PLAVÁ

o: IMPOSANT GIFT of Bohemia Orchis C.I.B

m: CH.Sunrise Dragon Betty

maj. Mgr. Hana Petránková Hartmannová

Bonitace japan-chin 2016

posuzovatel: Ing. Alena Košťálová

Psi

1.

ARIN Větrný skřítek

CMKU/JCH/3641/15 20.4.2015

3,10 kg; výška: 26 cm, kód H2, O1

o: Kayo Berinela

m: Iszi Berinela

maj. Jitka Kučerová

2.

Charleston MONTE CARLO - IMPORT!

CMKU/JCH/3719/-15/15 16.7.2015

3,10 kg; výška: 24,5 cm, kód H1, O1

o: Touche´ Taxi Tuxedo

m: Cirman Family Ninochka

maj. Ing. Václava Zourková

3.

SADAYOICHI Alikana - IMPORT!

CMKU/JCH/3727/-16/15 20.4.2015

3,40 kg; výška: 25,5 cm, kód H1, O1

o: It's Garry de La Baie de Pempoul

m: Sumiko Akwamaryn

maj. Jana Panochová

4.

MATÝSEK pod Rozhlednou

CMKU/JCH/3388/13 19.5.2013

3,40 kg; výška: 28 cm, kód H1, O1

o: Dylan Born to Success

m: Joshi Fumi Chin Untis

maj. Ing. Pavla Körnerová

5.

BADYÁNEK Buddhův Chin

CMKU/JCH/3612/15 12.2.2015

2,70 kg; výška: 24 cm, Kód H1, O1

o: Simsalachin Poeto Mohito

m: Natya Buddhův Chin

maj. Hana Janíčková

6.

ARTHÉ ze Zlaté Olešnice

CMKU/JCH/3528/14 29.11.2014

4,30 kg; výška: 29 cm, kód H1, O1

o: Leonek Buddhův Chin

m: Seikon-Chin Untis

maj. Mgr. Jana Cozlová

Feny

1.

BEE ze Zlaté Olešnice

CMKU/JCH/3659/15 2.8.2015

3,90 kg; výška: 24,50 cm, kód H2, O1

o: Simsalachin Sole Mio

m: Seikon-Chin Untis

maj. Mgr. Jana Cozlová

2.

FABAYA BLACK Untis

CMKU/JCH/3648/15 9.8.2015

2,30 kg; výška: 23 cm, kód H1, I2, O1

o: Simsalachin Poeto Mohito

m: U-Shinya Chin Untis

maj. Hana Janíčková

3.

TOMIKO Sakurový kvítek

CMKU/JCH/3677/15 8.9.2015

2,50 kg; výška 25 cm, kód H1, O1

o: Fah-Mui Sakurový kvítek

m: Jambalaya Sakurový kvítek

maj. Jitka Štěpánová

4.

Simsalachin YULIVEE - IMPORT!

CMKU/JCH/3712/-15/15 25.7.2015

2,00 kg; výška: 21 cm, kód H1, I2, O1

o: Vanistica Kenzo

m: Amy-Lee Princess of Moonlight Shadov

maj. Hana Janíčková

5.

QEDYLANA pod Rozhlednou

CMKU/JCH/3624/15 14.4.2015
2,60 kg; výška: 25 cm, kód H2, O1
o: Dylan Born to Success
m: Belworth Yikiko Chan
maj. Ing. Pavla Körnerová

6.
WAKANA z Květu Rhododendronu
CMKU/JCH/3611/15 19.3.2015
3,70 kg; výška: 28 cm, kód H1, O1
o: Mishamai Talk To Me
m: Harmony de La Baie de Pempoul
maj. Jana Panochová

7.
AMY-ELLA ze Zlaté Olešnice
CMKU/JCH/3529/14 29.11.2012
3,15 kg; výška: 24,5 cm, kód H2, O1
o: Leonek Buddhův Chin
m: Seikon-Chin Untis
maj. Mgr. Jana Cozlová

8.
IBALLA Vendy Korsá
CMKU/JCH/3576/14 2.12.2014
3,60 kg; výška: 26,5 cm, kód H1, I2, O1
o: Xenshin Stříbrný drak
m: Akéla Vendy Korsá
maj. Ing. Václava Zourková

9.
OLIVIA pod Rozhlednou
CMKU/JCH/3554/14 1.10.2014
3,80 kg; výška: 27,5 cm, kód H1, O1
o: Phanphy z Květu Rhododendronu
m: Joshi Fumi Chin Untis
maj. Eva Novotná

10.
PEEWEE Sakurový kvítek
CMKU/JCH/3583/15 31.1.2015
2,70 kg; výška: 26 cm, kód H2, O2
o: Diamond Sakurový kvítek
m: Aya Sakurový kvítek maj. Jitka Štěpánová

11.

PRETTY GIRL z Podhájské chaloupky

CMKU/JCH/3607/15 16.2.2015

2,80 kg; výška: 23,5 cm, kód H1, I1, O1

o: Hiroshi Hito Akwamaryn

m: E-Nyoko z Podhájské chaloupky

maj. Jana Pechanová

12.

Simsalachin WINX FAIRE

CMKU/JCH/3588/-15/14 17.11.2014

2,00 kg; výška: 23 cm, kód H1, I2, O1

o: Vanisica Kenzo

m: Simsalachin Hanami Suzumiya

maj. Hana Janíčková

13.

YUMIKO Chin Untis

CMKU/JCH/3428/13 24.11.2013

2,60 kg; výška: 24 cm, Kód H1, O1

o: Fantom ze Stříbrných nocí

m: Zuiko Damia Untis

maj. Hana Janíčková

Kalendář Akcí ICO v roce 2017

Termín											
Název akce	II.	III.	IV.	V.	VI.	VII.	IX.	X.	XI.	XII.	Poznámka
Klubová výstava se zadáním KV		12									Zahraniční rozhodčí
Speciální výstava se zadáním Vítěze spe.výstavy				28							Delegovaný rozhodčí Ing.Alena Košťálová
Klubová výstava se zadáním CAC pro JCH				28							Delegovaný rozhodčí Ing.Alena Košťálová
Klubová výstava se zadáním CAC								22			Otakar Vondrouš
Jednání výboru			27	28				22			Po skončení KV výstav, případně bude upřesněno
Členská schůze										7	cca.od 17:00 před vánočním večírkem
Bonitace		12		28				22			Po skončení KV výstav
Večírky ICO				27							Dále bude upřesněno
Vánoční večírek ICO										7	S tombolou

PEKINGSKÝ PALÁCOVÝ PSÍK - VÝSLEDKY

NEJÚSPĚŠNĚJŠÍ PES KLUBU ICO ROKU 2016

CH. ARNOŠT PANCH OF Stella´s Garden Misticheskiy Graal Adriano x Ashley Princess of Diamond Gleam majitel: Vladimíra Špyrcová	*9.6.2014	1219
JCH. CASANOVA GIACOMO Birillo Barrande Amoxius Xiao-Shan x Romana Lavinia majitel: Dana Anýžová	*15.10.2014	557
OLIVER Silver moon shine Fa-Xué-Qín Koiboto Yume x Savelina Zhenevieva Christa Bell majitel: Květa Kvapilová	*22.8.2015	455
CH. GWENDOLIN Silver moon shine Fa-Xué-Qín Koiboto Yume x Savelina Zhenevieva Christa Bell majitel: Květa Kvapilová	*16.4.2013	233
SL.PCH. DON GIOVANNI Birillo Barrande Amoxius Xiao-Shan x Romana Lavinia majitel: Dana Anýžová	*1.7.2016	49

 <p>Interclub Orient pekinéz a japan-chin</p>	 <p>Interclub Orient pekinéz a japan-chin</p>
NEJÚSPĚŠNĚJŠÍ PES 2016	NEJÚSPĚŠNĚJŠÍ PES 2016
	
1.místo	2.místo
CH.ARNOŠT PANCH OF STELLA'S GARDEN Majitel: Vladimíra Špyrcová	JCH. CASANOVA GIACOMO BIRILLO BARRANDE Majitel: Dana Anýžová



Interclub Orient pekínéz a japan-chin

NEJÚSPĚŠNĚJŠÍ PES 2016



3.místo

OLIVER SILVER MOON SHINE

Majitel: Květa Kvapilová



Interclub Orient pekínéz a japan-chin

NEJÚSPĚŠNĚJŠÍ PES 2016



4.místo

CH.GWENDOLIN SILVER MOON SHINE

Majitel: Květa Kvapilová



Interclub Orient pekínéz a japan-chin

NEJÚSPĚŠNĚJŠÍ PES 2016



5.místo

SL. PCH. DON GIOVANNI BIRILLO BARRANDE

Majitel: Dana Anýžová



Interclub Orient pekínéz a japan-chin

NEJÚSPĚŠNĚJŠÍ FENA 2016



9.místo

CH. ISZI BERINELA

Majitel: Jitka Kučerová

NEJÚSPĚŠNĚJŠÍ FENA KLUBU ICO ROKU 2016

JCH. CASARAH NOIRE Birillo Barrande *15.10.2014 **838**
Amoxius Xiao-Shan x Romana Lavinia
majitel: Silvie Hušková

JCH. Alissa Imposant Spirit *20.1.2015 **612**
Imposant Gift of Bohemia Orchis x Sunrise Dragon Betty
majitel: Hana Petráková Hartmannová

CINEMA STAR Birillo Barrande *15.10.2014 **594**
Amoxius Xiao-Shan x Romana Lavinia
majitel: Silvie Hušková

JCH. ELLA ELLE L'A Joliot *9.12.2015 **426**
Bellablakes Dandadzla x Bernadette Joliot
majitel: Jaroslava Kombercová

 <p>Interclub Orient pekínéz a japan-chin</p>	 <p>Interclub Orient pekínéz a japan-chin</p>
NEJÚSPĚŠNĚJŠÍ FENA 2016	NEJÚSPĚŠNĚJŠÍ FENA 2016
	
1.místo	2.místo
JCH.CASARAH NOIRE BIRILLO BARRANDE	JCH.ALISSA IMPOSANT SPIRIT
Majitel: Silvie Hušková	Majitel: Hana Petráková Hartmannová

 <p>Interclub Orient pekínéz a japan-chin</p>	 <p>Interclub Orient pekínéz a japan-chin</p>
<p>NEJÚSPĚŠNĚJŠÍ FENA 2016</p>  <p>3.místo CINEMA STAR BIRILLO BARRANDE Majitel: Sívie Hušková</p>	<p>NEJÚSPĚŠNĚJŠÍ FENA 2016</p>  <p>4.místo JCH. ELLA ELLE L'A JOLIOT Majitel: Jaroslava Komercová</p>

JAPAN – CHIN - VÝSLEDKY

NEJÚSPĚŠNĚJŠÍ PES KLUBU ICO ROKU 2016

<p>JCH. BADYÁNEK Buddhův Chin Simsalachin Poeto Mohito x Natya Buddhův Chin majitel: Hana Janíčková</p>	<p>* 12.2.2015</p>	<p>1016</p>
<p>CH. AKIO iz Peterburzhskogo Bomonda Parrima Arih Yuichi Hiroki x San Monstr Tanabata majitel: Jana Pechanová</p>	<p>* 17.5.2014</p>	<p>621</p>
<p>GCH. HIROSHI HITO Akwamaryn Keepsake Little Big Mann at Touche´s x Mako Mai Akwamaryn majitel: Jana Pechanová</p>	<p>* 1.7.2013</p>	<p>423</p>
<p>JCH. ARIN Větrný skřítek Roseheaven´s Fabian Lemon Touch x Roseheaven´s Sindie majitel: Hana Janíčková</p>	<p>*10.6.2015</p>	<p>351</p>



Interclub Orient pekinéz a japan-chin

NEJÚSPĚŠNĚJŠÍ PES 2016



1.místo

JCH. BADYÁNEK BUDDHŮV CHIN

Majitel: Hana Jančíková



Interclub Orient pekinéz a japan-chin

NEJÚSPĚŠNĚJŠÍ PES 2016



2.místo

GCH.AKIO IZ PETERBURZHSKOGO BOMONDA

Majitel: Jana Pečanová



Interclub Orient pekinéz a japan-chin

NEJÚSPĚŠNĚJŠÍ PES 2016



3.místo

CIB.HIROSHI HITO AKWAMARYN

Majitel: Jana Pečanová



Interclub Orient pekinéz a japan-chin

NEJÚSPĚŠNĚJŠÍ PES 2016



4.místo

ARIN VĚTRNÝ SKŘÍTEK

Majitel: Jitka Kučerová

NEJÚSPĚŠNĚJŠÍ FENA KLUBU ICO ROKU 2016

CH. YNOTA BENE Buddhův Chin Tymiánek Buddhův Chin x Natya Buddhův Chin majitel: Hana Janíčková	* 4.9.2013	1044
JCH. AMY-ELLA ze Zlaté Olešnice Leonek Buddhův Chin x Seikon Chin Untis majitel: Mgr.Jana Cozlová	* 29.11.2014	968
CIB. JINGELS z Podhájské chaloupky Keepsake Little Big Mann at Touche´s x Xaiyumi Stříbrný drak majitel: Jana Pechanová	* 5.4.2013	298
JCH. FABAYA BLACK Untis Simsalachin Poeto Mohito x U-Shinya Chin Untis majitel: Hana Janíčková	* 9.8.2015	283
JCH. PRETTY GIRL z Podhájské chaloupky Hiroshi Hito Akwamaryn x E-Nyoko z Podhájské chaloupky majitel: Jana Pechanová	*16.2.2015	233
Chilcoot BIANKA Okotan Nazonazo x Okotan Okami majitel: Mgr.Jana Cozlová	*22.1.2016	207
Simsalachin YULIVEE Vanistica Kenzo x Amy-Lee Princess of Moonlight Shadow majitel: Hana Janíčková	*25.7.2015	179
CH. ZORTHÉ Buddhův Chin Fantom ze Stříbrných nocí x Elienka Buddhův Chin majitel: Jitka Kučerová	*6.10.2013	177
CH. ISZI Berinela Waldy Berinela x Brenda z Medoušku majitel: Jitka Kučerová	*13.1.2012	115



Interclub Orient pekinéz a japan-chin

NEJÚSPĚŠNĚJŠÍ FENA 2016



1.místo

CH. YNOTA BENE BUDDHŮV CHIN

Majitel: Hana Janíčková



Interclub Orient pekinéz a japan-chin

NEJÚSPĚŠNĚJŠÍ FENA 2016



2.místo

JCH. AMY-ELLA ZE ZLATÉ OLEŠNICE

Majitel: Jana Cozlová,Mgr.



Interclub Orient pekinéz a japan-chin

NEJÚSPĚŠNĚJŠÍ FENA 2016



3.místo

CIB.JINGELS Z PODHÁJSKÉ CHALOUPKY

Majitel: Jana Pechanová



Interclub Orient pekinéz a japan-chin

NEJÚSPĚŠNĚJŠÍ FENA 2016



4.místo

JCH. FABAYA BLACK UNTIS

Majitel: Hana Janíčková



Interclub Orient pekinéz a japan-chin

NEJÚSPĚŠNĚJŠÍ FENA 2016



5.místo

JCH. PRETTY GIRL Z PODHÁJSKÉ CHALOUPKY

Majitel: Jana Pechanová



Interclub Orient pekinéz a japan-chin

NEJÚSPĚŠNĚJŠÍ FENA 2016



6.místo

CHILCOOT BIANCA

Majitel: Jana Cezlová, Mgr.



Interclub Orient pekinéz a japan-chin

NEJÚSPĚŠNĚJŠÍ FENA 2016



7.místo

SIMSALACHIN YULIVEE

Majitel: Hana Janičková



Interclub Orient pekinéz a japan-chin

NEJÚSPĚŠNĚJŠÍ FENA 2016



8.místo

JCH.ZORTHÉ BUDDHŮV CHIN

Majitel: Jitka Kučerová

NEJÚSPĚŠNĚJŠÍ PES A FENA ICO VÝSTAVNÍ SEZONY

Do této soutěže se započítávají pouze ocenění získaná na výstavách od 1. 1. do 31. 12. kalendářního roku.

Soutěž je organizována podle plemen a podle pohlaví. Vyhodnocení a předání ocenění bude provedeno na první Klubové výstavě následujícího roku.

Soutěže se smí zúčastnit pouze psi a feny v majetku členů ICO a musí být předvedeni alespoň na jedné klubové výstavě pořádané ICO ve výstavní sezóně v aktuálním roce.

Pes/fena v daném plemeni na 1. místě obdrží pohár a diplom. Jedinci na 2. a 3. místě obdrží diplom (případně ceny dle možností sponzorů).

Do soutěže se započítávají všechna ocenění, která pes/ fena získal/a v uvedeném období a výstavy, které byly organizovány pod hlavičkou FCI. Po splnění stanovených podmínek zažádá majitel psa o přiznání titulu písemně stanoveného funkcionáře ICO. Doloží získaná ocenění kopií PP (výstavní přílohy) a vyplněnou tabulku. Pokud bude chovatel uplatňovat i výstavní ocenění, které nemá zapsáno v příloze PP, musí doložit výstavní ocenění kopií výstavního posudku.

Podklady zpracované v tabulce pro soutěž za kalendářní rok zasílejte nejpozději do 31. 12. :

Irena Němcová, Štefcova 1038, 500 09 Hradec Králové

(tel. 495 263 989, mobil 605 789 760, 608 057 175), nemcova.eja@tiscali.cz

K ohodnocení výstavních výsledků se používá "Tabulka bodového ohodnocení výstavních výsledků", ke které je nutné připočítat také body za případně získané tituly šampionátů podle tabulky:

Klubové šampionáty ICO	Puppy Champion ICO	10 bodů
	Junior Champion ICO	20 bodů
	Champion ICO	30 bodů
	Grand Champion ICO	40 bodů
	Honorary Champion ICO	40 bodů
	Veteran Champion ICO	20 bodů
	GOLDEN Champion ICO	50 bodů
	DIAMOND STAR ICO	100 bodů
Šampionáty ČMKU	Junior šampion ČR nebo čl. země FCI	25 bodů
	Šampion ČMKU	50 bodů
	Šampion ČR nebo čl. země FCI	50 bodů
	Grand Šampion ČR nebo čl. země FCI	80 bodů
	Veterán Šampion ČR nebo čl. země FCI	30 bodů
Šampionáty FCI	C.I.B. Mezinárodní šampion krásy	100 bodů
Umístění v celoroční soutěži Nejlepší pes a fena ICO	1.místo	50 bodů
	2.místo	40 bodů
	3.místo	30 bodů
	4.místo	20 bodů
	Každé další místo	10 bodů

VÝSTAVNÍ OCENĚNÍ	VÝSTAVY: OBLASTNÍ KRAJSKÁ	NÁRODNÍ MEZINÁRODNÍ KLUBOVÁ SPECIÁLNÍ (pořadatel mimo ICO)	EVROPSKÁ	SVĚTOVÁ CRUFT'S	OBLASTNÍ KLUBOVÁ SPECIÁLNÍ (pořadatel ICO)
Velní nadějná I, 2, 3, 4	3, 2, 1, 0	4, 3, 2, 1	8, 7, 6, 5	10, 9, 8, 7	5, 4, 3, 2
Výborná I, 2, 3, 4	4, 3, 2, 1	6, 5, 4, 3	10, 9, 8, 7	15, 14, 13, 12	8, 7, 6, 5
Vítěz třídy	5	5	10	15	8
Třída čestná (V1,V2,V3,V4)	5, 4, 3, 2	7, 6, 5, 4	20, 15, 10, 5	25, 20, 15, 10	15, 12, 10, 8
Účast ve třídě mimo konkurenci	-	-	-	-	20
Primus: Junior, Senior, Veterán	-	5	-	-	10
Optimus: Junior, Senior, Veterán	-	-	-	-	15
Vítěz barvevého razu	-	10	-	-	30
CAJC	-	8	15	30	10
CAC, CACA, CWC a pod.	-	10	25	50	20
RES, CAC, RES, CACA a pod.	-	8	20	40	15
Soutěž páru I, 2, 3 (pes a fena)	(10/10) _A , (8/8) _A , (5/5)	(15/15) _A , (13/13) _A , (10/10)	(30/30) _A , (28/28) _A , (25/25)	(50/50) _A , (48/48) _A , (46/46)	(20/20) _A , (18/18) _A , (15/15)
CACIB/RCACIB	-	20/16	50/40	100/80	-
Nejlepší pes a fena	10	20	-	-	25
ČESTNÝ VÍTEZ VÝSTAVY ICO	1	1	1	1	35
VÍTEZ: Oblastní, Krajský, Národní	10	20	-	-	30
VÍTEZ: Klubový, Speciální výstavy	-	25	-	-	40, 45
VÍTEZ: Města, Země, Středoevropský	15	30	-	-	-
VÍTEZ: Evropský, Světový	-	-	55	110	-
Nejlepší štěně, Nejlepší dorost	5, 7	10, 12	15, 20	30, 32	12, 15
BOV	7	14	28	55	20
BOJ	12	20	40	80	30
BOB	-	30	60	120	50
BOS	-	25	50	100	40
BIG PUPPY, BIG DOROSTU (1-5)	9, 7, 5, 3, 1	18, 16, 14, 12, 10	35, 30, 25, 20, 15	40, 45, 40, 35, 30	-
BIG JUNIOR, BIG VETERÁN(1-5)	15, 13, 11, 9, 7	25, 23, 21, 19, 17	45, 40, 35, 30, 25	70, 65, 60, 55, 50	-
BIG(1-5)	20, 18, 16, 14, 12	30, 29, 28, 27, 26	50, 45, 40, 35, 30	95, 90, 85, 80, 75	-
BOD PUPPY, DOROSTU(1-5)	22, 20, 18, 16, 14	32, 30, 28, 26, 24	55, 50, 45, 40, 35	110, 105, 100, 95, 90	-
BOD JUNIOR, VETERÁN(1-5)	30, 28, 26, 24, 22	40, 38, 36, 34, 32	60, 55, 50, 45, 40	120, 115, 110, 105, 100	-
BOD(1-5)	35, 33, 31, 29, 27	45, 43, 41, 39, 37	65, 60, 55, 50, 45	130, 125, 120, 115, 110	-
BIS PUPPY, DOROSTU(1-5)	37, 36, 35, 34, 33	47, 46, 45, 44, 43	67, 62, 57, 52, 47	135, 130, 125, 120, 115	-
BIS JUNIOR, VETERÁN(1-5)	40, 39, 38, 37, 36	50, 49, 47, 46, 45	70, 65, 60, 55, 50	140, 135, 130, 125, 120	-

VÝSTAVNÍ ŘÁD ICO

A. ÚVOD

Výstavní řád ICO navazuje na znění Výstavního řádu ČMKU. Výstavy pořádané ICO se řídí v plném rozsahu tímto řádem, včetně vypsanych tříd, soutěží a udělovaných známek a titulů.

Upravuje podmínky tak, aby výstavy psů pořádané ICO měly jednotný a důstojný ráz. Bližší podrobnosti a případné doplňky, které však nesmí být v zásadním rozporu s tímto řádem, upravují propozice výstavy. Výstavy reprezentují kynologii před veřejností, přispívají k její propagaci a povzbuzení zájmu o chov a držení plemen chovaných v ICO.

Pro potřeby tohoto řádu se uvedenými termíny rozumí:

- pes: pes či fena, pokud není přímo uvedeno jinak
- vystavovatel: zpravidla majitel psa nebo osoba pověřená majitelem k předvedení psa na výstavě

Pořadatel má právo nepřijmout přihlášku i bez udání důvodu, kteréhokoliv vystavovatele na jím pořádanou výstavu. O této skutečnosti je však povinen dotčeného vystavovatele neprodleně písemně informovat, a to nejpozději do deseti dnů po obdržení přihlášky. Toto ustanovení se nevztahuje na speciální výstavy.

B. POSUZOVÁNÍ PODLE BAREVNÝCH RÁZŮ

Na výstavách ICO (pokud nebude v propozicích výstavy uvedeno jinak) se bude posuzovat ve všech vypsanych třídách podle barevných rázů, a to následovně:

B.1 plemeno Japan chin

- bílo-černý
- bílo-červený

B.2 plemeno Pekingský palácový psík

- bílý a strakoš
- černý a modrý
- ostatní

C. TITULY ZADÁVANÉ NA KLUBOVÉ (SPECIÁLNÍ) VÝSTAVĚ POŘÁDANÉ ICO

Ve smyslu čl. A tohoto řádu se na klubových výstavách (speciální výstavě) pořádaných ICO udělují tituly podle výstavního řádu ČMKU.

Dále lze zadat následující klubové tituly:

- **Nejlepší štěně** – tento titul lze zadat ve třídě štěňat z konkurence VN-1 udělených v dané třídě v barevném rázu (pes i fena)
- **Nejlepší dorost** – tento titul lze zadat ve třídě dorostu z konkurence VN-1 udělených v dané třídě v barevném rázu (pes i fena)

- **PRIMUS JUNIOR** - tento titul lze zadat ve třídě mladých při hodnocení V-1 udělených v dané třídě v barevném rázu (pes i fena)
- **OPTIMUS JUNIOR** - tento titul lze zadat ve třídě mladých z konkurence PRIMUS JUNIOR) udělených v dané třídě v barevném rázu (pes i fena) na oblastní klubové výstavě
- **PRIMUS SENIOR** - tento titul lze zadat v následujících třídách: mezitřída, otevřená, vítězů, **čestná** - při hodnocení V-1 udělených v dané třídě v barevném rázu (pes i fena)
- **OPTIMUS SENIOR** - tento titul lze zadat z konkurence PRIMUS SENIOR udělených ve třídách: mezitřída, otevřená, vítězů, **čestná** - v dané třídě v barevném rázu (pes i fena) na oblastní klubové výstavě
- **PRIMUS VETERÁN** - tento titul lze zadat ve veteránů při hodnocení V-1 udělených v dané třídě v barevném rázu pes i fena)
- **OPTIMUS VETERÁN** - tento titul lze zadat ve třídě veteránů z konkurence PRIMUS VETERÁN udělených v dané třídě v barevném rázu (pes i fena) na oblastní klubové výstavě
- **VÍTEZ BAREVNÉHO RÁZU** - tento titul může získat pes nebo fena z konkurence psů a fen, kteří získali v barevném rázu ocenění velmi nadějný 1 nebo výborný 1 ve všech na výstavě vypsaných třídách (štěňat, dorostu, mladých, mezitřídě, otevřené, vítězů, veteránů a čestné)
- **OBLASTNÍ KLUBOVÝ VÍTEZ** - tento titul lze zadat v následujících třídách: mezitřída, otevřená, vítězů z konkurence OPTIMUS SENIOR (pes i fena) na oblastní klubové výstavě
- **NEJLEPŠÍ PES, NEJLEPŠÍ FENA** - na klubové výstavě pořádané ICO s udělováním CAC a CAJC a bez udělování titulů Klubový vítěz se může udělit titul Nejlepší pes a Nejlepší fena. Nastupují všichni jedinci s titulem CAC - zvlášť psi a zvlášť feny.
- **ČESTNÝ VÍTEZ VÝSTAVY ICO - na klubové výstavě pořádané ICO.** Nastupují všichni jedinci V1 ze tříd čestných, psi i feny.

D. KLUBOVÉ TITULY ICO

Všeobecná ustanovení

- O klubové tituly Interclubu Orient pekinéz a japan-chin (dále jen ICO) se mohou ucházet jedinci plemen, jejichž chov ICO zastřešuje vůči ČMKU.
- Nárok na udělení klubového titulu uplatňuje majitel u určeného funkcionáře ICO a je povinen doložit splnění stanovených podmínek dle kategorie klubového championátu a doložením uhrazení správního poplatku za vystavení klubového championátu.
- Vyhlášení přiznání klubového championátu, předání ocenění a zápis do PP bude proveden na nejbližší klubové výstavě.
- Výsledky jednotlivých výstavních ocenění lze započítávat pouze 1x pro získání daného titulu, rovněž podmínka účasti na výstavě pořádané ICO se započítává pouze pro získání uplatňovaného titulu a nelze již započíst pro získání dalšího titulu.
- Ocenění musí být získáno minimálně od dvou rozhodčích.

D.1 PUPPY CHAMPION ICO

O titul Puppy Champion ICO se mohou ucházet jedinci do věku 9 měsíců.

Podmínky – získání následujících výstavních ocenění:

- 1x velmi nadějný + Nejlepší štěně
- 1x velmi nadějný + Nejlepší dorost
- nebo 2x velmi nadějný 1

- a předvedení jedince na jedné výstavě pořádané ICO ve třídě štěňat nebo dorostu.

Výstavní ocenění a výstavy uplatněné pro zisk Puppy Championa ICO nelze uplatnit pro zisk Junior Championa ICO.

Pro přiznání titulu se nezapočítávají výsledky na klubových výstavách pořádaných jinými kluby v ČR s výjimkou speciální výstavy

D. 2 JUNIOR CHAMPION ICO

O titul Junior Champion ICO se mohou ucházet jedinci starší 9 měs. do věku 24 měs.

Podmínky - získání následujících výstavních ocenění:

- 2 x CAJC
- nebo 1x CAJC + BOJ
- nebo 1x CAJC + 1x Primus Junior
- nebo 1x CAJC + 1x CAC (v meztřídě)
- nebo 2x Primus Junior + 1x Primus Senior (v meztřídě)
- splnění podmínek nejpozději do věku 24 měsíců
- a předvedení jedince na jedné výstavě pořádané ICO ve třídě mladých nebo meztřídě.

Výstavní ocenění a výstavy uplatněné pro zisk Junior Championa nelze uplatnit pro zisk Championa ICO.

Pro přiznání titulu se nezapočítávají výsledky na klubových výstavách pořádaných jinými kluby v ČR s výjimkou speciální výstavy.

D. 3 CHAMPION ICO

O titul Champion ICO se mohou ucházet jedinci starší 15 měsíců.

Podmínky - pro získání titulu:

Bodový limit pro udělení titulu

- pes = 200 bodů
- a předvedení jedince minimálně na 2 výstavách organizovaných ICO ve třídách: meztřída, otevřená, vítězů nebo čestná

- fena = 150 bodů

- a předvedení jedince minimálně na 2 výstavách organizovaných ICO ve třídách meztřída a otevřená, vítězů nebo čestná

Jednotlivá výstavní ocenění jsou bodována podle "Tabulky bodového ohodnocení výstavních výsledků", přičemž body za jednotlivá ocenění se sčítají.

K titulu Champion ICO se započítávají i adekvátní tituly získané na zahraničních výstavách pořádaných pod záštitou FCI, nebo centrálních kynologických organizací členských zemí FCI (VDH, ČKV, MEOE).

Výstavní ocenění a výstavy uplatněné pro získání Championa ICO nelze uplatnit pro získání GRAND Championa ICO.

Pro přiznání titulu se nezapočítávají výsledky na klubových výstavách pořádaných jinými kluby v ČR s výjimkou speciální výstavy.

D. 4 GRAND CHAMPION ICO

O titul Grand Champion ICO se mohou ucházet jedinci starší 15 měsíců, kteří jsou držitelé titulu Champion ICO nebo titulu Český šampion.

Podmínky – získání následujících ocenění:

- 1x CAC + 3x Primus senior na KV ICO ve třídách otevřená nebo vítězů
- nebo dosažení bodového limitu + předvedení jedince min. 2x na výstavách pořádaných ICO ve třídách otevřená, vítězů nebo čestná

Bodový limit pro udělení titulu

- pes = 400 bodů
- fena = 300 bodů

Jednotlivá výstavní ocenění jsou bodována podle "Tabulky bodového ohodnocení výstavních výsledků", přičemž body za jednotlivá ocenění se sčítají.

Pro přiznání titulu se nezapočítávají výsledky na klubových výstavách pořádaných jinými kluby v ČR s výjimkou speciální výstavy.

D. 5 HONORARY CHAMPION ICO

O tento titul se mohou ucházet jedinci starší 15 měsíců.

Podmínky - získání následujících výstavních ocenění:

- 2x V1 ve třídě čestné + ČESTNÝ VÍTEZ VÝSTAVY ICO
- nebo 2x V1 ve třídě čestné + 1x VBR
- nebo 3x V1 ve třídě čestné
- nebo 1x V1 ve třídě čestné + 3x V2 ve třídě čestné
- a předvedení jedince minimálně na jedné výstavě pořádané ICO

Pro přiznání titulu se nezapočítávají výsledky na klubových výstavách pořádaných jinými kluby v ČR s výjimkou speciální výstavy.

D. 6 VETERAN CHAMPION ICO

O titul Veteran Champion ICO se mohou ucházet jedinci starší 8 let.

Podmínky - získání následujících výstavních ocenění:

- 2x Primus veterán + BOV

- nebo 3x Primus veterán
- nebo 1x výborný 1 na NV, MVP + 2x Primus veterán ve třídě veteránů
- a předvedení jedince minimálně na jedné výstavě pořádané ICO

Pro přiznání titulu se nezapočítávají výsledky na klubových výstavách pořádaných jinými kluby v ČR s výjimkou speciální výstavy.

D. 7 GOLDEN CHAMPION ICO

Podmínky - získání následujících titulů:

pes:

Champion ICO + 3 další šampionáty ICO z pěti možných (Puppy, Junior, Grand, Honorary, Veteran)

fena:

Champion ICO + 2 další šampionáty ICO z pěti možných (Puppy, Junior, Grand, Honorary, Veteran)

D. 8 DIAMOND STAR ICO

Podmínky - získání následujících titulů:

PES

4x národní šampionát (čtyř zemí)

GOLDEN CHAMPION ICO (nejvyšší klubový titul ICO)

ŠAMPION ČMKU (nejvyšší titul kynologické organizace ČR)

GRAND ŠAMPION ČR (nejvyšší národní titul ČR)

CIB (nejvyšší mezinárodní titul FCI)

FENA

3x národní šampionát (tři zemí)

GOLDEN CHAMPION ICO (nejvyšší klubový titul ICO)

ŠAMPION ČMKU (nejvyšší titul kynologické organizace ČR)

GRAND ŠAMPION ČR (nejvyšší národní titul ČR)

CIB (nejvyšší mezinárodní titul FCI)

E. ZÁVĚREČNÉ USTANOVENÍ

Po splnění stanovených podmínek zažádá majitel psa o přiznání titulu písemně, stanoveného funkcionáře ICO. Doloží získaná ocenění kopií PP (výstavní přílohy) a vyplněnou tabulkou, příl. č. 1. Pokud bude chovatel uplatňovat i výstavní ocenění, které nemá zapsáno v příloze PP, musí toto ocenění doložit kopií výstavního posudku. Diplom v elektronické podobě obdrží žadatel ihned, originál (osvědčení o získaném titulu) a zápis do PP na nejbližší výstavě pořádané ICO.
Irena Němcová

STATISTIKA VÝSTAV ICO 2014+2015+2016+2017

DATUM	DRUH VÝST.	POČ ET VYST. T.	ROZHODČÍ	PSI ráz bílý a strakoš	PSI ráz černý a modrý	PSI ráz ostatní bílý a strakoš	FENY ráz bílý a strakoš	FENY ráz černý a modrý	FENY ráz ostatní	PPP CELKEM	PSI ráz bílo-černý	FENY ráz bílo-černý	PSI ráz bílo-černý	FENY ráz bílo-černý	PSI CELKEM	FENY CELKEM
09.03.2014	KV+KV	41	N.Klírová	2	3	10	2	4	10	31	10	17	5	35	66	66
01.06.2014	SV+SV	39	Košťálová	1	5	11	1	5	13	36	7	19	5	34	70	70
05.10.2014	KV+KV	39	A.Mudra	3	4	7	4	3	12	33	8	15	5	33	65	65
15.03.2015	KV+KV	40	H.Ahrens	3	6	10	2	7	13	41	9	14	5	33	74	74
07.06.2015	KV+KV	40	Hessoví I+H	3	5	10	1	5	13	37	11	16	6	39	76	76
04.10.2015	KV+KV	30	A.Košťálová	3	10	5	1	5	12	36	13	11	4	31	67	67
06.03.2016	KV+KV	41	K.Hojřák	4	7	8	5	4	13	41	15	26	4	50	91	91
05.06.2016	KV+SV	29	A.Košťálová	4	7	11	2	6	9	39	10	13	3	27	66	66
18.09.2016	KV+KV	34	H.Ahrens	3	5	13	0	3	10	34	11	16	3	32	66	66
12.3.2017	KV	32	P.Harsányi	4	6	12	4	5	9	40	12	14	1	28	68	68
28.5.2017	SV+KV	27	A.Košťálová	5	9	6	1	6	8	35	7	12	2	22	57	57
22.10.2017	KV+KV															

KLUBOVÉ ŠAMPIONÁTY ICO 2016

	sex	Jméno	Majitel	Datum	
PUPPY	Pekínéz	pes	CEDRIK Xiao-Shan	Barbora Dolečková	11.1.2016
		pes	COMBICHRIST Xiao-Shan	Barbora Dolečková	11.1.2016
		fena	CARABELLA Xiao-Shan	Barbora Dolečková	11.1.2016
		pes	CLEVER CHOSEN Joliot	Bedřiška Kroftová	19.5.2016
		fena	ELLA ELLE L'A Joliot	Komercová Jaroslava	6.6.2016
		fena	NELLY Silver moon shine	Škorpilová Alena	1.7.2016
		pes	OLIVER Silver moon shine	Kvapilová Květa	9.9.2016
		pes	Wifredo PINK FLOYD	Kvapilová Květa	9.9.2016
	Japan-Chin	fena	IBALLA Vendy Korsá	Ing.Václava Zourková	26.1.2016
		fena	PRETTY GIRL z Podhájské chaloupky	Jana Pechanová	6.3.2016
		fena	RYOKO z Podhájské chaloupky	Ing.Pavla Körnerová	8.4.2016
		pes	ARIN Větrný skřítek	Jitka Kučerová	9.5.2016
		fena	TOMIKO Sakurový kvítek	Jitka Štěpánová	26.5.2016
		pes	PHANPHY z Květu Rhododendronu	Ing.Pavla Körnerová	11.8.2016
JUNIOR	Pekínéz	pes	CASANOVA GIACOMO Birillo Barrande	Dana Anýžová	11.1.2016
		pes	CEDRIK Xiao-Shan	Barbora Dolečková	10.3.2016
		fena	ALISSA Imposant Spirit	Mgr.Hana Petráková Hartmannová	10.3.2016
		fena	JOLIE ANN Klenot achátu	Humplová Martina	4.8.2016
		fena	DEVÍ Achátová záře	Škorpilová Alena	7.8.2016
		fena	IMARI Tekiba	Špyrcová Vladimíra	30.8.2016
		pes	OLIVER Silver moon shine	Kvapilová Květa	9.9.2016
		fena	CITTA z Podkrkonoší	Kvapilová Květa	9.9.2016

Japan-Chin	fena	ELLA ELLE L'A Joliot	Kombercová Jaroslava	16.11.2016	
	fena	QEDYLANA pod Rozhlednou	Ing.Pavla Körnerová	8.4.2016	
	fena	PRETTY GIRL z Podhájské chaloupky	Jana Pechanová	3.5.2016	
	pes	BADYÁNEK Buddhův Chin	Hana Janíčková	3.5.2016	
	fena	RYOKO z Podhájské chaloupky	Ing.Pavla Körnerová	11.8.2016	
	fena	IBALLA Vendy Korsa	Ing.Václava Zourková	22.8.2016	
	pes	ARIN Větrný skřítek	Jika Kučerová	25.8.2016	
	fena	TOMIKO Sakurový kvítek	Jitka Štěpánová	23.9.2016	
	pes	Charleston MONTE CARLO	Ing.Václava Zourková	25.10.2016	
	CHAMPION	Pekíněz	pes	ARNOŠT PANCH OF Stella's garden	Vladimíra Špyrcová
pes			CASANOVA GIACOMO Birillo Barrande	Dana Anýžová	5.6.2016
fena			CASARAH NOIRE Birillo Barrande	Silvie Hušková	5.6.2016
fena			CINEMA STAR Birillo Barrande	Silvie Hušková	5.6.2016
fena			IMARI Tekiba	Špyrcová Vladimíra	30.8.2016
fena		ALISSA Imosant Spirit	Mgr.Hana Petráková Hartmannová	19.9.2016	
Japan-Chin		pes	AKIO IZ Peterburzhskogo Bomonda	Jana Pechanová	6.3.2016
		pes	FALCO z Medoušku	Eva Neumannová	22.3.2016
		fena	YIKIKO CHAN Belworth	Ing.Pavla Körnerová	15.8.2016
		pes	BADYÁNEK Buddhův Chin	Hana Janíčková	24.8.2016
		fena	AMY-ELLA ze Zlaté Olešnice	Mgr.Jana Cozlová	22.12.2016
		pes	Simsalachin SOLE MIO	Mgr.Jana Cozlová	22.12.2016
GRAND		Japan-Chin	pes	HIROSHI HITO Akwamaryn	Jana Pechanová
	pes		PHANPHY z Květu Rhododendronu	Ing.Pavla Körnerová	11.8.2016
	fena		YNOTA BENE Buddhův Chin	Hana Janíčková	26.8.2016

		pes	AKIO IZ Peterburzhskogo Bomonda	Jana Pechanová	31.12.2016
HONORARY	Pekínéz	fena	ABHAJA BLACKIE Achátová záře	Barbora Dolečková	7.3.2016
		fena	Romana LAVINIA	Silvie Hušková	9.3.2016
		pes	Misticheskij Graal ADRIANO	Jarmila Zadáková	19.9.2016
		pes	FALCO z Medoušku	Eva Neumannová	18.9.2016
VETERAN	Pekínéz	pes	FIDO Onyxový diadém	Michaela Fraňková	21.3.2016
GOLDEN	Pekínéz	fena	CASARAH NOIRE Birillo Barrande	Silvie Hušková	9.6.2016
		fena	ALISSA Imposant Spirit	Mgr.Hana Petráková Hartmannová	19.9.2016
	Japan-Chin	pes	HIROSHI HITO Akwamaryn	Jana Pechanová	9.1.2016
		pes	PHANPHY z Květu Rhododendronu	Ing.Pavla Körnerová	11.8.2016
		fena	ZORTHÉ Buddhův Chin	Jítka Kučerová	25.8.2016