

ROČENKA 2016



Interclub Orient Pekinéz a Japan-chin
ul. Svobody 1269, 509 01 Nová Paka

Obsah:

Výbor ICO	3
Odborné komise	4
Sazebník poplatků ICO	5
Českomoravská kynologická unie	6
Slovo pro předsedu ICO	7
Zpráva HPCH pro plemeno pekinéz za rok 2014	9
Chovatelské přehledy – grafy	11
Zpráva HPCH pro plemeno japan-chin za rok 2014	12
Informace o našich klubových výstavách	14
Bonitace 2014 - pekinéz	15
Bonitace 2014 - japan-chin	16
Kalendář akcí ICO v roce 2016	18
Stanovy spolku	19
Výstavní řád ICO	27
Klubové tituly zadané v roce 2015	32
Soutěž o nejúspěšnějšího psa a fenu výstavní sezóny 2015	34
Podmínky soutěže o nejúspěšnějšího psa a fenu výstavní sezóny	35
Barevná příloha celoroční soutěže	37
Psi a feny, kteří získali v roce 2015 klubový titul Diamond Star ICO	41

Na obálce:
Vítězové celoroční soutěže 2015

VÝBOR ICO

předseda ICO - odpovídá za chov plemene pekinéz	Ing. Ladislav Kracík ul. Svobody 1269 509 01 Nová Paka	737 513 979 lad.kracik@gmail.com
místopředseda ICO	Irena Němcová Štefcova 1038 500 09 Hradec Králové	tel. 495 263 989 mobil 605 789 760, 608 057 175 nemcova.eja@tiscali.cz nemcova.eja@volny.cz
člen výboru - odpovídá za chov plemene japan-chin	Jitka Štěpánová Urbinská 140 381 01 Český Krumlov	725 991 777 japani.stepanova@gmail.com
člen výboru	Jana Pechanová V Podháji 40 301 00 Plzeň	mobil 775 047 125 jpch@centrum.cz
člen výboru	Ing. Alena Košťálová Na Polníku 212 250 90 Nové Jirny	281 960 830, 722 129 059 atasi@seznam.cz

NÁHRADNÍCI VÝBORU

	Anna Kracíková ul. Svobody 1269 509 01 Nová Paka	604 174 570 anna.kracikova@gmail.com
referent pro komunikaci se sponzory	Silvie Hušková Jahodová 1406 273 51 Unhošť	777 313 572 Huskova.Silvie@seznam.cz

REVIZNÍ KOMISE

předseda komise	Ing. Pavla Körnerová Zemědělské nám. 5 312 00 Plzeň	602 267 105 kornerova@nesscom.cz
-----------------	--	-------------------------------------

HLAVNÍ PORADCI CHOVU

Ing. Ladislav Kracík	ul. Svobody 1269 509 01 Nová Paka	737 513 979 lad.kracik@gmail.com
Jitka Štěpánová	Urbinská 140 381 01 Český Krumlov	725 991 777 japani.stepanova@gmail.com

ODBORNÉ KOMISE

Ekonomická komise

předseda - účetní	Květa Kvapilová Oldřichov v Hájích 28 463 31 Chrastava	728 882 297 kveta.kvapilova@oldrichov.cz
pokladník	Vladimíra Špyrcová Masečín E 642 252 07 Štěchovice	776 711 359 spyrcova@seznam.cz
členové	Ing. Pavla Körnerová, Ing. Ladislav Kracík	

Propagační komise

předseda	Irena Němcová	
člen	Silvie Hušková	
webmaster	Bedřiška Kroftová	web.ico@email.cz

Komise pro chov a zdraví

předseda	Ing. Alena Košťálová
členové	Ing. Ladislav Kracík, Jitka Štěpánová

Bonitační komise

předseda	Ing. Ladislav Kracík
zástupce předsedy	Jitka Štěpánová
člen	Ing. Pavla Körnerová
mezinárodní rozhodčí	Ing. Alena Košťálová

Výstavní komise

předseda	Irena Němcová
pokladník výstavy	Vladimíra Špyrcová
zapisovatelka	Anna Kracíková

Komise pro klubové předpisy

předseda	Jana Pechanová
členové	Ing. Pavla Körnerová, Ing. Ladislav Kracík, Irena Němcová

EVIDENCE ČLENSKÉ ZÁKLADNY

členská základna, příhlášky nových členů	Květa Kvapilová Oldřichov v Hájích 28 463 31 Chrastava	728 882 297 kveta.kvapilova@oldrichov.cz
---	---	---

KLUBOVÉ SOUTĚŽE A ŠAMPIONÁTY

- vedení klubové soutěže
o nejúspěšnějšího psa /
fenu výstavní sezóny
- vedením agendy pro
přiznání titulů ICO

Irena Němcová
Štefcova 1038
500 09
Hradec Králové

608 057 175, 605 789 760
nemcova.eja@tiscali.cz

SAZEBNÍK POPLATKŮ ICO

(schváleno členskou schůzí ICO dne 5. 10. 2014)

roční členský příspěvek *)	400 Kč	VS 10001
rodinné členství (zahrnuje členství manželů, druh - družka, případně registrované partnerství)	600 Kč	
roční členský příspěvek - nový člen	400 Kč	VS 10002
zápisné - nový člen	100 Kč	VS 10002
bonitace	500 Kč	VS 10003
žádost o vystavení KL	100 Kč	VS 10004
poplatek za každé odchované štěně	*100 Kč	VS 10005
poplatek na výstavy - dle propozic výstavy		VS 10006
žádost o expresní vystavení KL	300 Kč	VS 10007
administrativní poplatek za uzavření smlouvy s chovatelem stojícím mimo klub	2000 Kč	VS 10008
poplatek za přiznání klubového titulu	100 Kč	VS 10009
finanční sponzorské dary		VS 10010
ostatní platby		VS 10011

Při platbách převodem (vkladem) na účet vždy uvádějte variabilní symbol!

* Platnost od 1. 4. 2010, tj. vztahuje se na všechny, kde se provádí kontrola vrhu po tomto datu při dodržení věkové hranice pro kontrolu vrhu 50. den; viz Směrnice pro kontrolu vrhu čl. 5.1. Doklad o zaplacení je součástí PZŠ a Protokolu o přejímce vrhu.

- Kopie dokladu se zasílá s ostatními doklady HPCH; viz Směrnice čl. 5.8, od-
rážka pátá.

Jak provádět platby:

1. Převodem (vkladem) na účet ICO u České spořitelny a.s., číslo účtu: 0201244319/0800, variabilní symbol: výše uvedený druh platby
2. Přímou platbou na bonitacích a akcích pořádaných ICO

Náklady poradce chovu za provedou kontrolu a příjemku štěňat u chovatele:
poplatek za jedno tetované štěně - 50 Kč
(tetování smí provádět pouze vet. lékař nebo osoba odborně způsobilá)
Pokud tetování provádí vet. lékař, je cena podle jeho ceníku
náklady na dopravu - 6 Kč/1 km

ČESKOMORAVSKÁ KYNOLGICKÁ UNIE

Maškova 3, Praha 8 – Kobylisy, CZ-182 53

Fax: 234 221 371

GSM: 602 216 874

Návštěvní hodiny:

Út 9.00 - 12.00 a 12.30 - 17.00

St 7.30 - 12.00 a 12.30 - 15.00

Kontakty

Šampioni, chovatelské stanice	Lenka Fairaislová	fairaislova@cmku.cz	234 221 370
Agenda rozhodčích, výstav, chov. kluby	Ing. Kateřina Fialová	fialova@cmku.cz	234 221 375
Podatelna, výstavy ČMKU	Tereza Lemerová	podatelna@cmku.cz	234 221 371
Plemenná kniha	Bc. Ladislav Křeček	krecek@cmku.cz	234 221 372
Plemenná kniha	Libuše Pečená	pecena@cmku.cz	234 221 376
Plemenná kniha	Monika Truksová	truksova@cmku.cz	234 221 374
Plemenná kniha	Simona Hurábová	hurabova@cmku.cz	234 221 377
Tajemnice ČMKU	Ivana Jarošová	cmku@cmku.cz	přepojí všechny linky

SLOVO PRO PŘEDSEDU ICO

Motto:

Historie je více naplněna příklady o věrnosti psů než o věrnosti přátel.

Mark Twain

Milé dámy, vážení pánové, přátelé,

Asi se ptáte proč tento citát. Dle mého názoru vystihuje stav v dnešní kynologii, jak krásně popisuje vztahy mezi lidmi, některé naše stávající a i bývalé členy nevymáje. Stále se opakují případy, kdy jsou jeden den největší přátelé a druhý den nepřátelé na život a na smrt. Mnohdy stačí maličkost, úspěch či neúspěch na výstavě, případně rádoby méně vhodné vyjádření a na konec přátelství je zaděláno. Denně to vidíme na soc. sítích, ale i v životě. Bohužel ani náš klub (pardon podle nového Občanského zákoníku-spolek) spolek není k tomuto imunní. Bohužel, ale lidi nepředěláme a tak se musíme snažit, aby ta míra řevnivosti, mnohdy i neshovlivosti měla co nejmenší dopad na naše miláčky.

Nyní ve stručnosti k jednotlivostem uplynulému roku a k tomu, co nás v roce 2016 čeká:

K činnosti výboru:

Výbor se v roce 2015 sešel celkem 3x. Zápisy z průběhu jednání byly pravidelně zveřejňovány v časopisu Pekinéz a Japan-chin, který vydává paní Němcová. Přesto pár informací.

Výbor se na svých jednáních zaměřil na zpracování nových Stanov spolku, tak aby odpovídaly novému Občanskému zákoníku. Na tomto místě musím poděkovat paní Ing. Aleně Košťálové, která se aktivně podílela na jejich zpracování. ČS konaná dne 4. 10. 2015 tyto stanovy schválila a byly zaregistrovány Krajským soudem v Hradci Králové.

Výbor se rovněž schválil změny ve výstavním řádu ICO. Tyto změny jsou vedeny snahou výboru zatraktivnit klubové výstavy, tak aby vystavovatelé byli motivováni účastí na klubových výstavách. Rovněž je snaha, aby i ti jedinci, kteří by jinak zůstali doma, měli o co usilovat a mohli se na výstavě předvést a neupadli do zapomnění, tak jak se mnohým šampiónům stává, pokud mají vše splněno a není důvod je dále předvádět. Je mnoho kvalitních jedinců, kteří získali nejvyšší tituly, ale předat své nesporné genetické kvality se jim již nepovedlo. I zde platí lidové pořekadlo „Sejde z očí, sejde z mysli“.

Občas jsem dotazován, zda již nemáme velké množství klubových titulů. Ano, prakticky máme pro každou třídu titul, ale to je vedeno výše uvedenou snahou o možnost, aby vystavovatelé měli o co soutěžit. Klubové výstavy jsou a měli by být přehlídkou chovatelské práce a je třeba o ně pečovat a stále je rozvíjet, neustrnout na dosaženém.

Upravili jsme podmínky pro získání titulu Puppy Champion, nově jsme schválili titul pro třídu čestnou - zde jsme se inspirovali i v jiných klubech, např. pudlů (najdou se i jiné). Nově budeme na letní výstavě otevírat třídu „MIMO KONKURENCI“, což je třída nepovinná podle výstavního řádu ČMKU. Blíže se o podmínkách přihlášení do této třídy rozepisuje ve svém příspěvku paní místopředsdkyně Irena Němcová.

Vzhledem k těmto změnám uveřejňujeme Výstavní řád ICO v plném znění v této ROČENCE.

Členská schůze ICO:

Konala se v průběhu KV dne 4. 10. 2015 po skončení posuzování plemene pekinéz a před posuzováním plemene JCH. Schválené usnesení z ČS bylo uveřejněno v časopise Pekinéz a Japan-chin.

V roce 2016 předpokládáme svolat ČS rovněž při konání KV dne 18. 9. 2016. Tato schůze bude svým způsobem přelomová, bude se konat podle nově schválených stanov a bude volební. Tedy je na místě zhodnotit uplynulé pětileté období a zvolit nový výbor s pětiletým mandátem.

Ekonomická situace:

Finanční situace klubu je stabilní. v roce 2015 jsme nezvyšovali žádné poplatky. Pokud se ekonomická situace bude vyvíjet stávajícím směrem, je možné přijmout ještě další snížení, případně zrušení některých poplatků pro rok 2017. Rovněž na všech výstavách byly zabezpečeny poháry, medaile a kokardy na vysoké úrovni, věcné dárky obdrželi všichni v pořadí; předpokládám, že tento standard bude dodržen i v roce 2016. Na tomto místě bych velice rád poděkoval těm členům, kteří sponzorskými dary, ať již v materiální nebo finanční podobě, přispěli na chod klubu.

Členská základna

Členská základna se stabilizovala a v roce 2015 nedocházelo k žádným dramatickým odchodům nebo příchodům členů. To je pozitivum.

Přesto se ve vztazích mezi některými chovateli projevuje určitý nesoulad. Jak jsem v úvodu uvedl, každý by si měl zamést před vlastním prahem. Je třeba si uvědomit, že jsme uskupení lidí různého pohlaví, vyznání, vzdělání a profesí, kteří by se, nemít společný zájem, asi těžko setkávali.

Ten společný zájem je v lásce k námi chovaným plemenům.

Stále mnoho členů neví kdy a jak splnit svoji základní povinnost člena – uhradit do konce kalendářního roku členské příspěvky. Tato situace se vždy opakuje, nevím, zda to již není v podání některých členů folklor, ale na druhou stranu dovedu pochopit, že mnozí z nás mají vážnější starosti; přesto by více odpovědnosti bylo na místě. Bohužel tato odpovědnost by měla být i v úhradě dalších poplatků (viz schválený sazebník).

Jak v roce 2016

Jak jsem již výše uvedl, bude se v tomto roce konat ČS, volební a doufám, že tato bude provázena zvýšeným zájmem členů. ČS bude svolána v termínu kování KV dne 18. 9. 2016 po skončení posuzování plemene pekinéz a před posuzováním plemene JCH. Snad již nenastanou případy, kdy členové zůstanou sedět ve velkém sále, zatím co v salónku probíhá jednání ČS.

V uvedeném roce budeme pořádat opět 3 výstavy – 1x klubovou CAC s Klubovým vítězem, a 2x klubovou výstavu CAC se zadáním Nejlepší pes a fena pro plemeno pekinéz. Dále speciální výstavu pro plemeno japan-chin a 1x klubovou výstavu CAC se zadáním Nejlepší pes a fena pro plemeno japan chin. Pro rok 2016 zůstává ceník výstavních poplatků na stejné výši. Pokud se týká termínů, jsou schváleny ČMKU a včetně delegací rozhodčích jsou uvedeny v Kalendáři plánovaných akcí ICO na rok 2016.

Po předchozí domluvě je možnost provést bonitace na společenských večířkách, které se konají v hotelu Svornost. Jejich termíny organizátorky uveřejňují na Facebooku. Na tomto místě však musím upozornit, že tato bonitace musí být předem projednána a schválena HPCH pro dané plemeno a následně pak zajištěna účast bonitační komise.

V roce 2014 jsme zavedli elektronickou komunikaci mezi HPCH a chovateli, v této činnosti budeme v roce 2016 pokračovat a dále ji rozvíjet.

K chovatelské problematice se budou věnovat HPCH ve svých příspěvcích a naleznete i potřebné údaje v grafické statistice. Přesto bych rád na tomto poděkoval chovatelům japánků. Doba, kdy odchovy, účast na klubových výstavách a bonitacích byla zhruba na 1/3 plemene pekinéz, je již za námi. Dnes je tato situace minimálně vyrovnaná a v některých kritériích plemeno pekinéz výrazně převyšují.

Závěrem bych velice rád poděkoval těm, kteří se výraznou měrou podíleli na činnosti ICO, a to především paní Ireně Němcové, jejíž obětavá práce při zajištění a organizaci výstav, vydávání časopisu, přiznávání klubových šampionátů atd. je neocenitelná. Vážení přátelé, dovoluji mi, abych popřál co nejvíce zdraví Vám i Vašim miláčkům, co nejméně stresů a mnoho chovatelských a výstavních úspěchů. S vámi všemi se těším na setkání při akcích a výstavách ICO.

V úctě

Ing. Ladislav Kracík

ZPRÁVA HPCH PRO PLEMENO PEKINÉZ ZA ROK 2015

Na tomto místě jsem v loňském roce uvedl, že doufám, že se pokles odchovů zastavil a že se odrážíme ode dna. Bohužel rok 2015 prokázal, že to byla planá naděje. Prakticky ve všech sledovaných kritériích jsme shodně s r. 2014. Statistika to jasně dokazuje. Podívejte se na grafy tam je to jasně vidět. Zde mi

můžete vytknout, že počet narozených a odchovaných štěňat je vyšší než v roce 2014, ale tato situace je ovlivněna skutečností, že jsme poskytli chovatelský servis chovatelce, která není členem ICO a která ve třech odchovech dokázala odchovat celkem 13 štěňat. Pokud tedy toto číslo odečteme, tak jsme na takřka shodném čísle jako v r. 2014 - 32 štěňat, 2015 - 34 štěňat.

Bylo vystaveno celkem 25 KL, ke krytí bylo využito 19 KL a 1 KL z roku 2014. Bohužel, ve 3 případech feny nezabřezly. Buď není volen správný termín nakrytí, nebo feny nejsou ke krytí dobře připraveny. Chovatelé musí otázku krytí, volby správné doby a přípravě feny na krytí věnovat vyšší pozornost.

Počet narozených štěňat pochází z 9 chovatelských stanic, přičemž nejvíce vrhů bylo v CHS Silver moon shine paní Kvapilové. Některé chovatelské stanice, které v minulosti pravidelně odchovávaly, vůbec v loňském roce nechovaly nebo ukončily chovatelskou činnost. Je to z chovatelského hlediska škoda, neboť feny nám dají stárnu a genetický materiál zůstává ladem, ale musíme akceptovat možnosti a podmínky chovatelů a jejich zralou úvahu zda nakrýt či nikoliv, zda mají podmínky pro úspěšný odchov.

Ke krytí bylo využito celkem 11 krycích psů. 4x CHESTER Silver moon shine, 3x AMOXIUS Xiao shan C.I.B, 2x CHIP DRAGON Klenot Achátu, GWENDOLIN Silver moon shine, SAVELINA Harisim Sweet, ostatní jedno krytí. Krytí je evidováno pouze v ICO, krytí mimo klub není ve statistice.

V roce 2015 proběhly v rámci klubových výstav bonitace, na kterých bylo posouzeno 11 jedinců (5 psů a 6 fen), tedy pouhá 1/3 ze psů a fen, kteří by věkem odpovídali možnosti být předvedeni na bonitaci. Z bonitačních protokolů je patrné, že se nám daří držet plnochrupost a tolerovaná redukce v řezácích u psů i fen, v mezích bonitačního hodnocení. Hmotnost, délka a výška bonitovaných jedinců byly v rámci standardu. Přesto je nutno říci, že zejména hmotnost je v několika případech vyšší, než o jaké hovoří standard jako o ideální.

Hmotnost: ideální váha nepřekračuje 5 kg u psa a 5,4 kg u feny. Psi musejí vypadat malí, ale při nadzvednutí jsou překvapivě těžcí. Těžká kostra, dobře stavěné a mohutné tělo jsou základními znaky plemene.

Že hmotnost u pekinéze je důležitá a je dlouhodobě sledovaná dokazuje skutečnost, na kterou jsem upozornil již v loni, ale opakování je matkou moudrosti, a tak znovu cituji, že v Příručce pro chovatele, kterou v r. 1987 vydal Klub chovatelů psů pekinézů, japan-chinů a neloveckých španělů Praha, působící pod Českým svazem chovatelů, je v přehledu vad a nedostatků u plemene pekinéz vedena hmotnost nad 6 kg, jako vada vyřazující. V tomto směru musí chovatelé, dbát na výběr chovných párů. Rovněž počty pekinézů předvedených na bonitacích v té době několikanásobně převyšují dnešní počty bonitovaných jedinců. Tento ústup v oblíbenosti plemene by měl aktivní chovatele varovat, neboť jsme na cestě, ze které by nemuselo být návratu, a pekinéz skutečně bude vzácností.

Stále ještě musíme pozornost věnovat otevřeným nosním otvorům a nosní

vrásce. Přesto že již vidět světlo na konci tunelu, čeká nás mnoho práce. Je celkem logické, že po desetiletích, kdy se na nosní otvory nebral výrazný zřetel a kdy přerušovaná vráska byla nedostatkem, nelze tento stav změnit ze dne na den. Ale chovatelé musejí výběrem chovných párů dbát na to, abychom odchovy standardu přibližovali. Citát ze Standardu:

Nos: nepříliš krátký, nosní otvory velké, otevřené. Nosní vráska je slabá, vyběhající od lící po kořen nosu ve formě široce otevřeného obráceného „V“. Upřednostněna je vráska přerušovaná ve svém průběhu. Vráska nikdy nesmí zasahovat do očí, nebo překrývat nos. Uzavřené nosní otvory a nadměrně silná vráska překrývající nosní houbu jsou nepřípustné a musí být výrazně penalizovány.

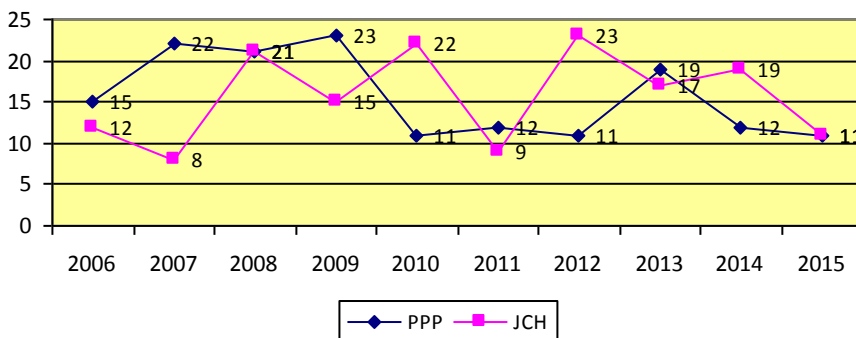
K výstavní činnosti:

Tak jako se snižují počty jedinců předvedených na bonitacích, tak i počty na výstavách se stále snižují. Zde mám na mysli výstavy typu MVP a NVP. Zřejmě k tomu vedou i stávající stále se zvyšující finanční nároky. Na našich klubových výstavách je účast daleko vyšší, i když bych měl samozřejmě zájem, aby byla ještě vyšší. O to více si musíme vážit těch členů, kteří nelitují čas a peníze a své miláčky na výstavách předvádějí. Všem bych chtěl touto cestou poděkovat, jmenovitě, Jarmile Komercové, Květě Kvapilové, Jaroslavu Ficencovi, Barboře Dolečkové, Silvii Huškové, Daně Anýžové, Janě Novákové, Vladimíře Špyrcové, Vendule Ženiškové, Haně Petrákové Hartmannové. Pokud jsem na někoho zapomněl, tak se omlouvám.

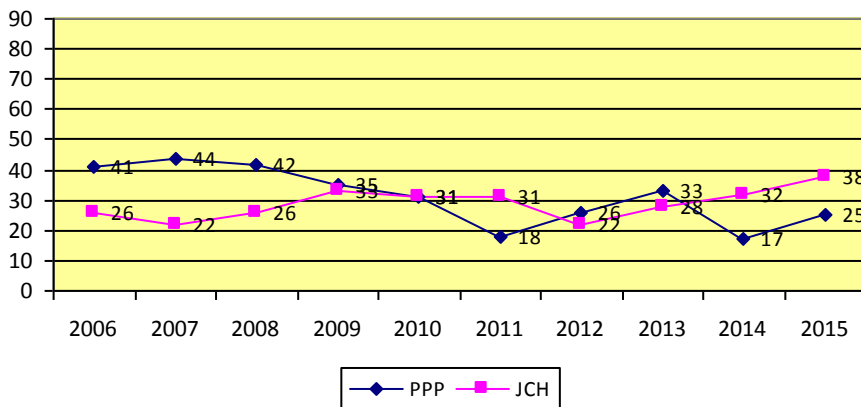
Závěrem jen doufám, že šampióni nezůstanou sedět doma a dále je budeme vidat na Klubových výstavách. Jsou pro ně připraveny další výzvy v podobě klubových titulů (viz Výstavní řád ICO), aby měli o co usilovat, mohli se na klubových výstavách předvést, neupadli do zapomnění, mohli se také uplatnit v chovu a přenést své nesporné kvality na potomstvo.

Ing. Ladislav Kracík, HPCH ICO pro plemeno PPP

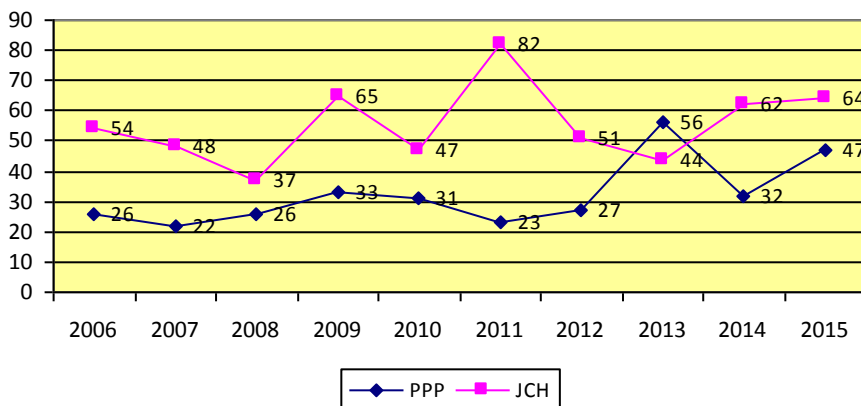
Statistika bonitací PPP a JCH



Krycí listy



Počet narozených štěňat



ZPRÁVA HPCH PRO PLEMENO JAPAN-CHIN ZA ROK 2015

Rok se s rokem sešel a opět tu máme malou statistiku z chovu japan-chinů.

V roce 2015 bylo na žádost chovatelů plemene Japan-chin **vystaveno 38 krycích listů** (tj. o 6 více než v roce 2014 a nejvíce od roku 2010).

Z počtu **22 vrhů** se narodilo **64 štěňat** (z toho 26 psů a 38 fen), což je o 2 štěňátka více než v roce minulém. Počet štěňat v jednotlivých vrzích se pohybuje od 1 do 5 jedinců, z čehož vyplývá, že průměr počtu narozených štěňat na jeden vrh činí 2,9 štěněte. Žel i letos se několik štěňat narodilo mrtvých nebo uhynulo ještě před zápisem do PK a to 5 psů a 10 fen (o 3 štěňata více než vloni).

Počet narozených štěňat pochází z 8 chovatelských stanic, přičemž nejvíce vrhů bylo v CHS z Podhájské chaloupky. Ke krytí bylo využito 13 krycích psů. Nejvíce se na krytí podíleli importovaní psi Hiroshi Hito Akwamaryn (5x) a It's Garry de La Baie de Pempoul (3x). Dále chovatelé využili ke krytí tyto psy: Zantom Buddhův Chin, Diamond Sakurovův kvítek, Mishamai Talk to Me, Dylan Born to Success, Leonek Buddhův Chin, Sendy od Mojského lesa, Benjiro Květ Ósaky, Fah-Mui Sakurovův kvítek, Kornel ze Stříbrných nocí, Falco z Medoušku a Kayo Berinela chovatelky v JK.

V roce 2015 proběhly bonitace v rámci klubových výstav a bylo na nich **posouzeno 11** japanů (5 pejsků a 6 feneček), což je o 8 zvířat méně, než v loňském roce. Všech pět psů bylo barvy bíločerné; čtyři fenky byly taktéž bíločerné a dvě měly barvu bíločervenou. V posledním roce měla zvířata implantovaný čip, tetování se již nevyskytuje. Během posuzování byla zjištěna v šesti případech absence 1-2 řezáků (importy z Polska, Ruska), jedenkrát chyběl fence 1 špičák. Zvířata měla v převážné většině těsný předkus. Výška jedinců se pohybuje v normě dle standardu od 24 do 28 cm – u psů průměrně 25,5 cm; u fen v průměru 25,1cm. Ve váze jsou poněkud větší rozdily hlavně u fen, které jsou ve většině paničkami patřičně rozmazlovány a hojněji krmeny. Osobně mám také raději, když je fenka trošku „obalená“ a připravená tak na těžké období mateřství, než když se jí dají spočítat všechna žebra. © Během bonitací nebyla zjištěna žádná vada (fontanela, monarchismus, kryptorchismus apod.), pro kterou by nebylo možné hodnoceného jedince uchovnit.

Také v roce 2015 byla ve smyslu chovatelského řádu ukončena chovnost fenám, které byly odbonitovány v ICO:

Gaia pod Rozhlednou - CMKU/JCH/2124/04
Fashijoko Stříbrný drak - CMKU/JCH/2268/05
Feizuki Stříbrný drak - CMKU/JCH/2269/05
Hocumijo Stříbrný drak - CMKU/JCH/2355/06
Angie z Chairé - CMKU/JCH/2554/07/09
Airin z Olešovic - CMKU/JCH/2485/07/09
Ayute Wi z Květu Rhododendronu - CMKU/JCH/2537/07/09
Ayashee z Květu Rhododendronu - CMKU/JCH/2538/07/09
Babi z Chairé - CMKU/JCH/2556/07
Batta Junshin - CMKU/JCH/2547/07/09
Carolina Nefritový šperk - CMKU/JCH/2581/07/09
Eminence Chin Untis - CMKU/JCH/2514/07/09
Fantazie ze Stříbrných nocí – CMKU/JCH/2641/08/11
Cherrie od Dvou ořechů - CMKU/JCH/2471/07/08
Hetty pod Rozhlednou - CMKU/JCH/2772/09

Royal Muse JP Nihon No Miyabi - CMKU/JCH/-08/07/09
Chinara's Diamond Is Forever - CMKU/JCH/2724/-08/08/09

Dále byli na žádost chovatele vyřazeni i tito psi:
Atalay ze Stříbrných nocí - CMKU/JCH/2190/04
Chip pod Rozhlednou – CMKU/JCH/3032/10
Cliff Sakurový kvítek - CMKU/JCH/3085/11

Chovatelé hojně využívají elektronické komunikace a tak je vystavování KL nebo žádank o určení tetovací značky mnohem jednodušší. Najdou se však i **nedostatky** a to zejména **v úhradách za chovatelský servis**.

Příznivě kvituji, že bylo zase několik japánků **vyšetřeno** na luxaci patel a dědičné vady zraku nebo srdce. I když to není nejlevnější záležitost, je dobře, že chovatelkám záleží na zdraví zvířat v chovu. Ale nedá se říci, že by potomci takto vyšetřených zvířat měli větší šanci se dostat k novým páničkům rychleji, protože i nadále přetrvává menší zájem o štěňata. To je způsobeno i činností rádoby „chovatelů“, kteří produkují štěňata bez PP. Nejen, že „vyrábí“ nekvalitní štěňata (byť i po rodičích s PP), která, aby šla na odbyt, jsou pak prodávána pod cenou, ale kazí tak tomuto plemeni a především zodpovědným chovatelům jejich renomé. Je velice smutné, že se v poslední době japánci objevují v zoobuticích, zverimexech a dokonce i v útulcích.

Pro nadcházející rok 2016 přeji všem hodně zdraví, energie a peněz, aby se i nadále mohli věnovat chovu tohoto ušlechtilého plemene.

Jitka Štěpánová, HPCH ICO pro plemeno JCH

INFORMACE O NAŠICH KLUBOVÝCH VÝSTAVÁCH

Na naší červenové klubové výstavě zařazujeme nově třídu MIMO KONKURENCI. Do této třídy mohou majitelé přihlásit své psy, kteří nespĺňují podmínky pro jiné třídy (třeba věkem, absencí titulu pro třídu čestnou, mají úraz-třeba oka), a přitom se chtějí výstavy zúčastnit – třeba že klub chtějí podpořit, nebo někomu chybí pro klubový titul podmínka předvedení na klubové výstavě ICO, nebo že jejich pes se na výstavách rád předvádí, nebo by uvítali body do roční soutěže, nebo mají psa, který by v jiné třídě mohl dostat ocenění pro titul, který má již splněný. Tak může získat titul pes další.

V této třídě se nestanovuje pořadí, ale bodové ohodnocení se uděluje i ceny pro účastníky této třídy. Nevím, jak budou využívat tuto možnost vystavovatelé, ale zkusíme to.

Irena Němcová

BONITACE 2015 - pekinéz

Legenda k tělesným rozměrům (pekinéz):
hmotnost; obvod hrudníku; šířka hlavy x výška hlavy; výška v kohoutku x délka

PSI

1.	IGGY Silver moon shine CMKU/PPP/4692/14, *01.03.2014 6,2 kg; 47 cm; 9,0 x 8,5; 21 x 31 kód: A5; G1,5 barva: černá	o: Gaffi Black Klenot achátu m: Aileen Angel Silver moon shine maj. Renáta Ježdíková
2.	ESCAPE DUNGEON PEKI z Hartamy CMKU/PPP/4642/13, *30.09.2013 5,70 kg; 43 cm; 8,5 x 8,0; 20 x 30 kód: A5; E3; G1,6 barva: červená	o: Gaffi Black Klenot achátu m: Audrey Top Lady Bohemia Orchis maj. Mgr. Hana Petránková Hartmanová
3.	CÉZAR z Podkrkonoší CMKU/PPP/4699/14, *04.05.2014 6,50 kg; 44 cm; 8,5 x 7,6; 21 x 31 kód: A5; G2,5 barva: bílá	o: Savelina Harisim Sweet m: Cynthia Silver moon shine maj. Marie Burdová
4.	CIKY z Podkrkonoší CMKU/PPP/4670/14, *04.05.2014 6,50 kg; 44 cm; 8,5 x 7,6; 21 x 31 kód: A5; G1,5 barva: bílá	o: Savelina Harisim Sweet m: Cynthia Silver moon shine maj. Irena Stolínová
5.	BEIJING Brno – Mokrá hora CMKU/PPP/4676/13, *11.12..2013 4,60 kg; 45cm; 8,2 x 7,6; 18 x 28 kód: G1,6 barva: červená	o: Adonis Brno-Mokrá hora m: Lovely Of Renvar Bohemia Orchis maj. Milan Dusík

FENY

6.	ASHEN Avatar Pinc CMKU/PPP/ 4640/13, *21.09.2013 4,30 kg; 38 cm; 8,5 x 7,5; 18 x 28 kód: E3; G1,6 barva: zlatá	o: Archie Best Boy Bohemia Orchis m: Rayllene My Heart To Bohemia Orchis maj. Mgr. Petra Miškovská
----	--	---

7.	ELIZABETH Silver moon shine CMKU/PPP/ 4568/12, *26.09.2012 4,70 kg; 46 cm; 9,0 x 8,0; 18 x 30 kód: E3; G1,6; J2 barva: zlatá	o: Gaffi Black Klenot achátu m: Savelina Zhenevieva Christa Bell maj: Lenka Dědečková
8.	PIPPA Perlová koruna CMKU/PPP/ 4557/12, *27.07.2012 5,60 kg; 43 cm; 7,5 x 6,5; 17,5 x 30 kód: E1; G1,5 barva: šedoplavá	o: Livanda Verdasco Astarte Gold m: Fionni Hoe Perlová koruna maj: Ilona Biskupová
9.	CITA z Podkrkonoší CMKU/PPP/4701/14, *04.05.2014 5,00 kg; 42 cm; 8,5 x 6,5; 17,5 x 28 kód: G1,6 barva: bílá	o: Savelina Harisim Sweet m: Cynthia Silver moon shine maj: Květa Kvapilová
10.	BARUNKA z Podkrkonoší CMKU/PPP/4649/13, *21.10.2013 5,50 kg; 43 cm; 8,2 x 7,2; 20 x 31 kód: G1,6 barva: zlatá	o: HERMES FAWN Klenot achátu m: CYNTHIA SILVER moon shine maj: Irena Stolínová
11.	ISABEL Silver moon shine CMKU/PPP/4694/14, *01.03.2014 5,0 kg; 40 cm; 7,8 x 6,7; 19 x 31 kód: G1,6 barva: černá	o: Gaffi Black Klenot achátu m: Aileen Angel Silver moon shine maj: Bedřiška Kroftová

BONITACE 2014 - japan-chin

PSI

1.	AKIO iz Peterburzhskogo Bomonda CMKU/JCH/3609/-15/14, *17.05.2014 3,20 kg; výška: 26 cm kód H1, I2, O1	IMPORT o: Parrima-Arih Yuichi Hiroki m: San Monstr Tanabata maj: Jana Pechanová
2.	SIMO Rosenhaven's CMKU/JCH/3608/-15/14, *23.05.2014 2,40 kg; výška: 24 cm kód H3, O1	IMPORT o: Fabian Lemon Touch Rosenhaven's m: Sindie Rosenhaven's maj: Hana Janíčková

3.	FALCO z Medoušku CMKU/JCH/3443/13, *23.12.2013 2,60 kg; výška: 24 cm kód H1, I1; O1	o: Wendy od Dvou ořechů m: Cedra Veselý skřítek maj. Eva Neumannová
4.	CLAY Madaja-Chin CMKU/JCH/3484/14, *09.03.2014 3,50 kg; výška: 26 cm Kód: H2, I2, O1	o: Atalay ze Stříbných nocí m: Assya Chin Benteo Bohemia maj. Jiří Bělohávek
5.	DAIMON Madaja-Chin CMKU/JCH/3546/14, *26.09.2014 4,50 kg; výška: 28 cm Kód: H1, I1; O1	o: Kornel ze Stříbných nocí m: Anisette Assy Chin Madaja-Chin maj. Dana Pisárová

FENY

6.	FELON z Medoušku CMKU/JCH/3444/13, 23.12.2013 2,50 kg; výška: 24,00 cm kód H2, I2, O1	o: Wendy od Dvou ořechů m: Cedra Veselý skřítek maj. Eva Neumannová
7.	ZORTHÉ Buddhův Chin CMKU/JCH/3426/13, *06.10.2013 3,30kg; výška 24 cm kód: H2, O2	o: Fantom ze Stříbných nocí m: Elienka Buddhův Chin maj.: Jitka Kučerová
8.	DAIZY Madaja-Chin CMKU/JCH/3547/14, *26.09.2014 3,40 kg; výška: 24 cm Kód: H2, O2	o: Kornel ze Stříbných nocí m: Anisette Assy Chin Madaja-Chin maj. Dana Pisárová
9.	FARAH Vendy Korsá CMKU/JCH/3363/13, *29.04.2013 3,40 kg; výška: 28 cm Kód: H1, I1,4, O1	o: Xenshin Stříbný drak m: Salli od Mojského lesa maj. Ing. Václava Zourková
10.	LARA z Podhájské chaloupky CMKU/JCH/3386/13, *28.06.2013 3,60 kg; výška: 24 cm Kód: H4, O1, P3	o: Mishamai Talk To Me m: Aikiri Velkolosinský kvítek maj. MUDr. Květa Gazdíková
11.	LEILA z Podhájské chaloupky CMKU/JCH/3387/13, *28.06.2013 4,50 kg; výška: 28 cm Kód: H1, O1	o: Mishamai Talk To Me m: Aikiri Velkolosinský kvítek maj. MUDr. Květa Gazdíková

KALENDÁŘ AKCÍ ICO V ROCE 2016

Termín

Název akce	II.	III.	IV.	V.	VI.	VII.	IX.	X.	XI.	XII.	Poznámka
Klubová výstava se zadáním CAC a KV		6.									Delegovaný rozhodčí: Karel Hořák Hotel SVORNOST D. Počernice
Speciální výstava se zadáním CAC a Vítěz spec. výstavy - pro plemeno japan-chin					5.						Delegovaný rozhodčí: Ing. Alena Košťálová Hotel SVORNOST D. Počernice
Klubová výstava se zadáním CAC - pro plemeno pekinéz					5.						Delegovaný rozhodčí: Ing. Alena Košťálová Hotel SVORNOST D. Počernice
Klubová výstava se zadáním CAC							18.				Delegovaný rozhodčí: Hana Arens Hotel SVORNOST D. Počernice
Jednání výboru ICO		6.			5.			X			Termín bude upřesněn
Rozšířené jednání výboru ICO za účasti členů odborných komisí									X		Termín bude upřesněn
Členská schůze							18.				
Bonitace		6.			5.		18.				V rámci Klubových výstav
Vánoční večírek ICO										X	Termín bude upřesněn S tombolou

Interclub Orient Pekinéz a Japan-chin, z.s.

STANOVY SPOLKU

Čl. I

Název a sídlo

Interclub Orient Pekinéz a Japan-chin, z. s. (dále jen "ICO") má sídlo v Nové Pace, na adrese Svobody 1269, 509 01 Nová Paka.

Anglický ekvivalent jména spolku: Interclub Orient Pekingese and Japanese Chin
Identifikační číslo spolku: 13583646

Spolek je zapsán pod spisovou značkou L 10172 u Krajského soudu v Hradci Králové

Čl. II

Účel spolku

Účelem ICO je výhradně kynologická činnost, tj. zejména chov, propagace a veškerá podpora psů plemen pekingský palácový psík – Pekingese (standard FCI č. 207) a japan-chin – Japanese Chin/Chin (standard FCI č. 206), shromáždování a podpora jejich chovatelů, držitelů, vystavovatelů a přátel. ICO působí na celém území ČR.

Čl. III

Hlavní činnost spolku

Činnost ICO směřuje k naplnění účelu popsaného v čl. II., co by společného zájmu jeho členů. Je zaměřená výhradně na odbornou, zájmovou, obecně prospěšnou kynologickou činnost. ICO nesmí provozovat hospodářskou činnost, založenou na komerční bázi (podnikání), popřípadě další činnosti, které jsou v rozporu s předpisy FCI. Členové ICO nesmějí obchodovat se psy formou podnikání, jakoukoli formou realizovat či podporovat překupnictví psů.

Hlavní činnost ICO je naplňována zejména prostřednictvím:

- a) vedení chovu výše uvedených plemen v ČR v pod patronací ČMKU (Českomoravská kynologická unie se sídlem v ČR) a FCI (Federation Cynologique Internationale se sídlem v Belgii) ve smyslu standardů plemen FCI č. 206 a 207, skupina IX. FCI,
- b) vytváření podmínek pro rozvoj plemen zabezpečením cílevědomé plemenitby zejména s přihlédnutím ke zdraví a pohodě chovaných psů, zvyšování úrovně chovu plemen jak z hlediska exteriéru, tak i povahových vlastností,
- c) vytváření podmínek pro rozvoj odborné chovatelské činnosti s ohledem na osvědčené tradice v chovatelství,
- d) zvyšování odborných znalostí členů ICO,

- e) propagace chovatelské činnosti svých členů,
- f) pořádání výstav a akcí (např. bonitací k uchovnění zvířat) k propagaci plemen podle směrnic ČMKU a FCI,
- g) zajištění veškerých chovatelských služeb prostřednictvím ICO i ČMKU klasickou i elektronickou cestou,
- h) zpracovávání a předávání návrhů a připomínek k návrhům ČMKU,
- i) informování členů o výsledcích jednání ČMKU,
- j) spolupráce s dalšími kynologickými organizacemi v ČR i zahraničí, spolupráce s dalšími fyzickými i právníckými osobami v oblasti kynologie,
- k) spolupráce s Komisí pro rozhodčí ČMKU v oblasti dalšího vzdělávání rozhodčích, navrhování nových rozhodčích, vyjadřování se k žádostem rozhodčích o rozšíření aprobace,
- l) hájení zájmů svých členů, poradenská, konzultační a vzdělávací činnost,
- m) na základě uzavřené smlouvy umožnění chovu chovatelům stojícím mimo ICO, pokud nevykonávají chovatelskou činnost v organizacích a sdruženích stojících mimo rámec ČMKU nebo jim bylo ukončeno členství pro porušení chovatelského řádu.

Čl. IV

Členství ve spolku

1. Členství v ICO je řádné a čestné.
2. Členství v ICO je dobrovolné, pro starší 18 let. Dolní věková hranice je 15 let a je vázána na souhlas zákonného zástupce žadatele o členství. Nezletilí členové nemají volební právo a nemohou být voleni do orgánů klubu.

3. Vznik členství

Členem ICO se může stát občan České republiky i jiného státu, který souhlasí se stanovami a předpisy ICO a zaplatil ve stanovené lhůtě členský příspěvek na příslušný kalendářní rok, pokud nevykonává chovatelskou činnost v organizacích a sdruženích stojících mimo rámec ČMKU.

Členství u nového žadatele vzniká na základě podané přihlášky žadatele, zaplacením členského příspěvku a registrací v seznamu členů ICO. Funkcionář odpovědný za členskou základnu podá informaci výboru ICO a hlavnímu poradci chovu (dále jen „HPCH“) pro dané plemeno.

4. Zánik členství

Členství v ICO zaniká:

- neuhrazením členského příspěvku na další rok v termínu do 31. 12. stávajícího roku, pokud nebyl předsedou ICO povolen odklad,
- ukončením členství písemným sdělením předsedovi ICO,

- úmrtím člena ICO,

- zrušením členství rozhodnutím výboru klubu ze závažných příčin a to 2/3 většinou přítomných členů. Za závažné příčiny lze považovat např. příkrý rozpor jednání člena ICO se stanovami spolku a na ně navazujícími předpisy, prokázané nedodržení chovatelské etiky, dobrých mravů a zásad chovu, uvedením nepravdivých údajů v dokumentech předkládaných s přihláškou k zápisu štěňat apod. Za závažnou příčinu je rovněž považována snaha jakkoli poškodit ICO nebo jeho dobré jméno.

Proti rozhodnutí se lze odvolat k členské schůzi. Odvolání má odkladný účinek. Při ukončení nebo zrušení členství v průběhu roku se alikvotní část členského příspěvku nevrací.

5. Obnovení zaniklého nebo ukončeného členství v ICO

Členství, které zaniklo neuhrazením členského příspěvku na další rok v termínu do 31. 12. stávajícího roku, může být obnoveno na základě souhlasu předsedy ICO a po uhrazení tohoto příspěvku. Funkcionář odpovědný za členskou základnu podá informaci výboru ICO a HPCH pro dané plemeno. Proti zamítavému rozhodnutí se lze odvolat k výboru ICO.

Členové, kteří ukončili členství písemným sdělením, mohou být po podání nové přihlášky znovu přijati se souhlasem výboru ICO. Proti rozhodnutí výboru lze podat odvolání k členské schůzi ICO.

Členové, kterým bylo ze závažných příčin členství ukončeno ze strany ICO (článek IV. bod 4. stanov), již nemohou být znovu přijati za členy ICO.

6. Čestné členství

může udělit výbor ICO významným osobnostem, zasloužilým členům a chovatelům. Lze je udělit i cizincům. Čestný člen není povinen platit členské příspěvky. Čestné členství je doživotní. Mimo výše uvedeného má čestný člen stejná práva i povinnosti jako řádný člen.

7. Práva a povinnosti člena ICO

a) Práva člena ICO:

- zúčastňovat se jednání na členských schůzích, a podílet se na jejím rozhodování hlasováním,
- volit, být volen do orgánů ICO po dosažení věku 18 let,
- podílet se na práci ICO svými návrhy, připomínkami a zkušenostmi,
- podílet se na výhodách členů, využívat společných prostředků,
- odvolávat se proti rozhodnutí výboru ICO k revizní komisi nebo členské schůzi ICO.

b) Povinnosti člena ICO:

- odpovědně dodržovat stanovy a další normativy ICO, jednat v jejich duchu, plnit usnesení orgánů ICO,

- platit členské příspěvky ve stanovené lhůtě (viz čl. IV, bod 4. a 5 stanov) a výši,
- prosazovat cíle a poslání ICO, podílet se aktivně na jejich uskutečňování, hájit zájmy spolku, dodržovat vnitřní dohody a nepodnikat žádné kroky, které by byly v rozporu se zájmy spolku,
- dodržovat všeobecně platné předpisy o ochraně zvířat; aktivně je pomáhat zajišťovat,
- dbát na dodržování etiky chovu,
- oznámit do 30 dnů výboru ICO změny související se členstvím v ICO (změna adresy, zánik členství).

Čl. V

Orgány spolku

Orgány ICO jsou:

- a) členská schůze,
- b) výbor ICO,
- c) revizní orgán

Čl. VI

Členská schůze

je nejvyšším orgánem ICO, rozhoduje o všech zásadních otázkách činnosti a hospodaření ICO, zejména:

- schvaluje stanovy ICO a změny těchto stanov,
- projednává a schvaluje zprávu o činnosti a hospodaření ICO, zprávu revizního orgánu,
- projednává činnost výboru ICO,
- schází se dle potřeby, nejméně 1x do roka, je svolávána písemně nebo elektronicky nejpozději 15 dnů před datem konání, pozvánky posílá výborem pověřený člen výboru,
- usnesení členské schůze se přijímá nadpoloviční většinou přítomných členů ICO a je závazné pro orgány ICO i pro všechny členy ICO,
- požádá-li alespoň 1/3 členů ICO písemně o mimořádné svolání členské schůze, je pro výbor ICO závazné členskou schůzí svolat nejpozději do 3 měsíců od obdržení žádosti,
- schvaluje výši členských příspěvků pro příští období,
- řeší odvolání členů vůči rozhodnutí výboru ICO,
- rozhoduje o zániku ICO,

- rozhoduje o všech věcech, které nespádají do působnosti jiného orgánu spolku.

1x za 5 let je členská schůze schůzí volební. Je svolávána písemně nebo elektronicky nejpozději do 15 dnů před datem konání. Pozvánky posílá předseda ICO nebo výborem pověřený člen výboru. Má za úkol:

- zvolit 5 nebo 7 členný výbor ICO pro příští funkční období, zvolit revizní orgán. O počtu volených členů výboru rozhoduje celkový počet členů ICO, podle klíče do 50 členů spolku 5 členů výboru, nad 50 členů spolku 7 členů výboru. Rozhodující je početní stav členů ke dni konání volební členské schůze. Počet členů revizního orgánu určí volební členská schůze, může zvolit 1 – 3 členy. Členská schůze určuje způsob volby,

- zvolit osoby do konkrétních funkcí. Výroční členská schůze volí přímou volbou předsedu, 2 místopředsedy a ostatní členy výboru. Stejně volí členy revizní orgán.

- stanovit zásadní úkoly pro činnost ICO pro příští období,

- jednat o změnách, schválit případné změny stanov ICO.

Návrhy členů, které mají být projednány na členské schůzi, musejí být zaslány doporučenou poštou předsedovi ICO nejpozději 30 dnů před konáním členské schůze. K návrhu členů je výbor ICO povinen zpracovat písemné vyjádření, které přednese členské schůzi ICO. V případě nesouhlasu výboru ICO s návrhem členů, členská schůze hlasuje o stanovisku výboru v prvním pořadí.

Záležitost, která nebyla zařazena na pořad zasedání při ohlášení členské schůze lze projednat jen se souhlasem dvou třetin přítomných členů ICO.

Členská schůze nebude přijímat usnesení k otázkám zásadního významu, jejichž projednávání nebylo předem avizováno v pozvánce na členskou schůzi. Otázkami zásadního významu v tomto smyslu se rozumí:

a) změna stanov ICO,

b) odvolání funkcionářů ICO před skončením funkčního období,

c) zrušení ICO, jeho sloučení s jiným právním subjektem, nebo rozdělení.

Členská schůze rozhoduje nadpoloviční většinou přítomných členů ICO, není-li v těchto stanovách uvedeno jinak. Každý člen má při rozhodování jeden hlas, hlasy členů jsou si rovny.

O průběhu členské schůze a rozhodnutích na ní přijatých pořizuje členskou schůzí pověřený člen spolku zápis. Za správnost zápisu odpovídá osoba, která řídí schůzi. Tuto osobu určuje výbor.

Čl. VII

Výbor spolku

Výbor ICO je volen členskou schůzí v počtu 5 až 7 členů (viz čl. VI stanov). Funkční období výboru je 5 leté. Výbor řídí činnost spolku a rozhoduje o všech

věcech, které nespádají do kompetence členské schůze nebo kontrolního orgánu.

Výbor ICO tvoří předseda, 2 místopředsedové a členové výboru zvolení podle čl. VI. stanov.

Předseda spolku jedná jeho jménem, zastupuje jej navenek a odpovídá za plnění úkolů výboru spolku. V případě jeho indispozice nebo na základě pověření jej zastoupí místopředseda. Jednání za spolek stvrzuje předseda nebo jeho zástupce svým podpisem a otiskem klubového razítka.

Předseda a místopředsedové se scházejí podle potřeby, zpravidla 1x měsíčně.

Výbor ICO:

- je nejvyšším řídicím orgánem ICO mezi členskými schůzemi,
- schází se dle potřeby, schůze svolává předseda zpravidla 1x za půl roku, neodkladné záležitosti vyřizuje předseda a z jeho pověření místopředsedové,
- svolává členskou schůzi, stanovuje její program,
- zajišťuje plnění usnesení členské schůze,
- předkládá členské schůzím zprávu o činnosti,
- schvaluje změny interních předpisů (např. Chovatelský, Zápisní, Bonitační řád, Směrnice apod.) navazujících na stanovy ICO,
- stanovuje výši poplatků za chovatelský kynologický servis,
- sestavuje plán činnosti, rozpočet ICO,
- vede agendu členské schůze a schůzí výboru, archivuje veškeré zápisy ze zasedání,
- vede členskou evidenci,
- vede účetní evidenci,
- má právo kooptovat do výboru nebo revizní orgán jiného člena ICO v případě, ukončí-li člen výboru nebo revizní orgán své členství v ICO. Tato kooptace podléhá schválení nejbližší členské schůze,
- jmenuje a odvolává poradní orgány ICO:
 - a) HPCH pro daná plemena. HPCH pro dané plemeno může být člen výboru ICO. Pokud HPCH pro dané plemeno není členem výboru ICO, má právo účastnit se jednání výboru s hlasem poradním,
 - b) redakční radu pro spolkové materiály ICO (např. ročenku),
 - c) podle potřeby i další poradní orgány (odborné komise), např. pro ochranu zvířat atd.,
- provádí výběr vhodných kandidátů na funkce rozhodčích exteriéru plemen sdružených v ICO, vyjadřuje se ke kandidátům z jiných klubů,
- zajišťuje delegování rozhodčích k výstavám a bonitacím,

- zajišťuje vydávání tiskovin ICO, zejména ročenku ICO, spravuje spolkové internetové stránky,
- rozpracovává chovatelský řád.

Výkon funkce členů výboru ICO je dobrovolný. Členství ve výboru je čestná funkce, za jejíž výkon nepřísluší odměna. Každý člen výboru má právo na náhradu nákladů spojených s výkonem funkce. Náklady jsou hrazeny z prostředků spolku.

Čl. VIII

Revizní orgán

Je volen dle čl. VI. stanov a je 1 až 3 členný.

Revizní orgán:

- sleduje a kontroluje hospodaření a činnost ICO,
- sleduje zabezpečování úkolů vyplývajících ze stanov, schválených dokumentů a usnesení členské a výroční členské schůze,
- ve své činnosti se řídí směrnicemi, vyhláškami o činnosti komise a obecně platnými zákonnými předpisy,
- pokud je 3 členný, pak na ustavující schůzi volí ze svého středu předsedu při prosté většině přítomných členů komise. Ten se účastní schůzí výboru s hlasem poradním,
- o své činnosti podává zprávy členské a výroční členské schůzi ICO.

Členové revizní orgán se mohou účastnit jednání výborových schůzí s hlasem poradním. Revizní orgán se schází dle potřeby.

Výkon funkce členů revizní orgán ICO je dobrovolný. Členství v revizní komisi je čestná funkce, za jejíž výkon nepřísluší odměna. Každý člen revizní orgán má právo na náhradu nákladů spojených s výkonem funkce. Náklady jsou hrazeny z prostředků spolku.

Čl. IX

Hospodaření a způsob majetkového vypořádání při zániku spolku

1. Příjmy ICO tvoří zejména:

- členské příspěvky. Výši příspěvků stanovuje výbor, termín pro zaplacení členských příspěvků na další kalendářní rok viz čl. IV bod 4 a 5
- podíl z poplatků za vystavení průkazů původu odvedený ICO smluvní plemenou knihou,
- poplatky za kynologický a chovatelský servis. Struktura jejich výše podléhá rozhodnutí výboru,
- sponzorské příspěvky dary.

2. Výdaje ICO tvoří zejména:

- poplatky plynoucí z členství v ČMKU,
- náklady plynoucí s činností zástupců delegátů na zasedání v ČMKU,
- náklady spojené s činností výboru a revizní orgán a se svoláváním členské schůze,
- náklady spojené s organizováním kynologických akcí (např. klubová výstava, bonitace apod.),
- náklady na propagační, osvětovou a další činnost.

Hospodářský rok je totožný s rokem kalendářním, a k tomuto datu se provede vyúčtování finančního hospodaření.

V případě zániku spolku je jeho likvidační zůstatek bezplatně převeden na jinou právnickou osobu neziskového charakteru, jejíž cíle jsou blízké cílům spolku.

Čl. X

Ukončení činnosti ICO

O ukončení činnosti ICO rozhoduje členská schůze svolaná k tomuto účelu. Svolání schůze za účelem ukončení činnosti ICO musí být provedeno písemnou pozvánkou, kde je jasně uveden účel svolání a která musí být zaslána nejpozději 60 dnů před datem konání. K platnému ukončení činnosti je zapotřebí 2/3 většiny hlasů přítomných členů.

Při rozhodnutí o zrušení ICO bude majetek vypořádán dle čl. IX stanov.

Čl. XI

Platnost stanov

Stanovy byly projednány a schváleny na členské schůzi ICO konané dne 04. 10. 2015 v Praze, platí od 01. 01. 2016.

VÝSTAVNÍM ŘÁD ICO

A. ÚVOD

Výstavní řád ICO navazuje na znění Výstavního řádu ČMKU. Výstavy pořádané ICO se řídí v plném rozsahu tímto řádem, včetně vypsanych tříd, soutěží a udělovaných známek a titulů.

Upravuje podmínky tak, aby výstavy psů pořádané ICO měly jednotný a důstojný ráz. Blíže podrobnosti a případné doplňky, které však nesmí být v zásadním rozporu s tímto řádem, upravují propozice výstavy. Výstavy reprezentují kynologii před veřejností, přispívají k její propagaci a povzbuzení zájmu o chov a držení plemen chovaných v ICO.

Pro potřeby tohoto řádu se uvedenými termíny rozumí:

- pes: pes či fena, pokud není přímo uvedeno jinak
- vystavovatel: zpravidla majitel psa nebo osoba pověřená majitelem k předvedení psa na výstavě

Pořadatel má právo nepřijmout přihlášku i bez udání důvodu, kteréhokoliv vystavovatele na jím pořádanou výstavu. O této skutečnosti je však povinen dotčeného vystavovatele neprodleně písemně informovat, a to nejpozději do deseti dnů po obdržení přihlášky. Toto ustanovení se nevztahuje na speciální výstavu.

B. POSUZOVÁNÍ PODLE BAREVNÝCH RÁZŮ

Na výstavách ICO (pokud nebude v propozicích výstavy uvedeno jinak) se bude posuzovat ve všech vypsanych třídách podle barevných rázů, a to následovně:

B.1 plemeno japan-chin

- bílo-černý
- bílo-červený

B.2 plemeno pekingský palácový psík

- bílý a strakoš
- černý a modrý
- ostatní

C. TITULY ZADÁVANÉ NA KLUBOVÉ (SPECIÁLNÍ) VÝSTAVĚ POŘÁDANÉ ICO

Ve smyslu čl. A tohoto řádu se na klubových výstavách (speciální výstavě) pořádaných ICO uděluje tituly podle výstavního řádu ČMKU.

Dále lze zadat následující Klubové tituly:

- **Nejlepší štěně** – tento titul lze zadat ve třídě štěňat z konkurence VN-1 udělených v dané třídě v barevném rázu (pes i fena)

- **Nejlepší dorost** – tento titul lze zadat ve třídě dorostu z konkurence VN-1 udělených v dané třídě v barevném rázu (pes i fena)
- **PRIMUS JUNIOR** - tento titul lze zadat ve třídě mladých při hodnocení V-1 udělených v dané třídě v barevném rázu (pes i fena)
- **OPTIMUS JUNIOR** - tento titul lze zadat ve třídě mladých z konkurence PRIMUS JUNIOR) udělených v dané třídě v barevném rázu (pes i fena) na oblastní klubové výstavě
- **PRIMUS SENIOR** - tento titul lze zadat v následujících třídách: mezitřída, otevřená, vítězů při hodnocení V-1 v dané třídě v barevném rázu (pes i fena)
- **OPTIMUS SENIOR** - tento titul lze zadat z konkurence PRIMUS SENIOR udělených ve třídách: mezitřída, otevřená, vítězů dané třídě v barevném rázu (pes i fena) na oblastní klubové výstavě
- **PRIMUS VETERÁN** - tento titul lze zadat ve veteránů při hodnocení V-1 udělených v dané třídě v barevném rázu (pes i fena)
- **OPTIMUS VETERÁN** - tento titul lze zadat ve třídě veteránů z konkurence PRIMUS VETERÁN udělených v dané třídě v barevném rázu (pes i fena) na oblastní klubové výstavě
- **Vítěz barevného rázu** - tento titul může získat pes nebo fena z konkurence psů a fen, kteří získali v barevném rázu ocenění velmi nadějný 1 nebo výborný 1 ve všech na výstavě vypsaných třídách (štěňat, dorostu, mladých, mezitřídě, otevřené, vítězů, veteránů a čestné)
- **Oblastní klubový vítěz** - tento titul lze zadat v následujících třídách: mezitřída, otevřená, vítězů z konkurence OPTIMUS SENIOR (pes i fena) na oblastní klubové výstavě
- **NEJLEPŠÍ PES, NEJLEPŠÍ FENA** - na klubové výstavě pořádané ICO s udělováním CAC a CAJC a bez udělování titulů Klubový vítěz lze udělit titul Nejlepší pes a Nejlepší fena. Nastupují všichni jedinci s titulem CAC - zvláště psi a zvláště feny.

D. KLUBOVÉ TITULY ICO

Všeobecná ustanovení

- O klubové tituly Interclubu Orient pekinéz a japan-chin (dále jen ICO) se mohou ucházet jedinci plemen, jejichž chov ICO zastřešuje vůči ČMKU.
- Nárok na udělení klubového titulu uplatňuje majitel u určeného funkcionáře ICO, kde je povinen doložit splnění stanovených podmínek dle kategorie klubového šampionátu a doložením uhrazení správního poplatku (VS 10009) za vystavení klubového šampionátu.
- Vyhlášení přiznání klubového šampionátu, předání ocenění a zápis do PP bude proveden na nejbližší klubové výstavě.

- Výsledky jednotlivých výstavních ocenění lze započítávat pouze 1x pro získání daného titulu, rovněž podmínka účasti na výstavě pořádané ICO se započítává pouze pro získání uplatňovaného titulu a nelze již započítat pro získání dalšího titulu.

- Ocenění musí být získáno minimálně od dvou rozhodčích.

Pro přiznání titulů se nezapočítávají výsledky na Klubových výstavách pořádaných jinými kluby v ČR s výjimkou Speciální výstavy.

D.1 PUPPY CHAMPION ICO

ÚVOD:

O titul Puppy Champion ICO se mohou ucházet jedinci do věku 9 měsíců.

Podmínky pro získání titulu:

- 1x velmi nadějný + Nejlepší štěně
- nebo 2x velmi nadějný 1

Výstavní ocenění a výstavy uplatněné pro získání Puppy Championa ICO nelze uplatnit pro započítání pro získání Junior Championa ICO.

D.2 JUNIOR CHAMPION ICO

ÚVOD:

O titul Junior Champion ICO se mohou ucházet jedinci starší 9 měsíců, do věku 24 měsíců.

Podmínky pro získání titulu:

získání následujících výstavních ocenění:

- 2x CAJC
- nebo 1x CAJC + 1x Primus Junior
- nebo 1x CAJC + 1x CAC (v mezitřídě)
- nebo 2x Primus Junior + 1x Primus Senior (v mezitřídě)
- splnění podmínek nejpozději do věku 24 měsíců

a předvedení jedince minimálně na jedné výstavě pořádané ICO ve třídě mladých nebo mezitřídě.

Výstavní ocenění a výstavy uplatněné pro získání Junior Championa nelze uplatnit pro započítání pro získání Championa ICO.

D.3 CHAMPION ICO

ÚVOD:

O titul Champion ICO se mohou ucházet jedinci starší 15 měsíců.

Podmínky pro získání titulu:

Bodový limit pro udělení titulu

- pes = 200 bodů
- předvedení jedince minimálně na 2 výstavách organizovaných ICO ve třídách mezitřída a otevřená, vítězů nebo čestná

- fena = 150 bodů
- předvedení jedince minimálně na 2 výstavách organizovaných ICO ve třídách mezitřída a otevřená, vítězů nebo čestná

Jednotlivá výstavní ocenění jsou bodována podle "Tabulky bodového ohodnocení výstavních výsledků", přičemž body za jednotlivá ocenění se sčítají.

K titulu Champion ICO se započítávají i adekvátní tituly získané na zahraničních výstavách pořádaných pod záštitou FCI, nebo centrálních kynologických organizací členských zemí FCI (VDH, ČKV, MEOE).

Výstavní ocenění a výstavy uplatněné pro získání Championa ICO nelze uplatnit pro započítání pro získání GRAND championa ICO.

D.4 GRAND CHAMPION ICO

ÚVOD:

O titul Grand Champion ICO se mohou ucházet jedinci starší 15 měsíců, kteří jsou držiteli titulu Champion ICO nebo titulu Český šampion.

Podmínky pro získání titulu:

- získání 1x CAC + 3x Primus senior na KV ICO ve třídách otevřená nebo vítězů
- nebo dosažení bodového limitu + předvedení jedince min. 2x na výstavách pořádaných ICO ve třídách otevřená, vítězů nebo čestná

Bodový limit pro udělení titulu

- pes = 400 bodů
- fena = 300 bodů

Jednotlivá výstavní ocenění jsou bodována podle "Tabulky bodového ohodnocení výstavních výsledků", přičemž body za jednotlivá ocenění se sčítají.

D.5 HONORARY CHAMPION ICO

ÚVOD:

O titul se mohou ucházet jedinci starší 15 měsíců.

Podmínky: získání následujících výstavních ocenění:

- 3x V1 ve třídě čestné
- nebo 2x V1 ve třídě čestné + 1x VBR
- nebo 1x V1 ve třídě čestné + 2x V2 ve třídě čestné

Předvedení jedince minimálně na jedné výstavě pořádané ICO.

D.6 VETERAN CHAMPION ICO

ÚVOD:

O titul Veteran Champion ICO se mohou ucházet jedinci starší 8 let.

Podmínky pro získání titulu:

získání následujících výstavních ocenění

- 3x Primus veterán ve třídě veteránů
- nebo 1x výborný 1 na NV, MVP + 2x Primus veterán ve třídě veteránů

D.7 GOLDEN CHAMPION ICO

ÚVOD:

O titul Golden Champion ICO se mohou ucházet jedinci po splnění podmínek.

Podmínky pro získání titulu:

- získání následujících ocenění:

pes:

Champion ICO + 3 další šampionáty ICO z pěti možných (Puppy, Junior, Grand, Honorary, Veteran)

fena:

Champion ICO + 2 další šampionáty ICO z pěti možných (Puppy, Junior, Grand, Honorary, Veteran)

D.8 DIAMOND STAR ICO

Podmínky - získání následujících titulů:

PES

4x národní šampionát (čtyř zemí)

GOLDEN CHAMPION ICO (nejvyšší klubový titul ICO)

ŠAMPION ČMKU (nejvyšší titul kynologické organizace ČR)

GRAND ŠAMPION ČR (nejvyšší národní titul ČR)

CIB (nejvyšší mezinárodní titul FCI)

FENA

3x národní šampionát (tří zemí)

GOLDEN CHAMPION ICO (nejvyšší klubový titul ICO)

ŠAMPION ČMKU (nejvyšší titul kynologické organizace ČR)

GRAND ŠAMPION ČR (nejvyšší národní titul ČR)

CIB (nejvyšší mezinárodní titul FCI)

E. ZÁVĚREČNÉ USTANOVENÍ

Po splnění stanovených podmínek zažádá majitel psa o přiznání titulu písemně stanoveného funkcionáře ICO. Doloží získaná ocenění kopií PP (výstavní přílohy) a vyplněnou tabulkou, příl. č. 1. Pokud bude chovatel uplatňovat i výstavní ocenění, které nemá zapsáno v příloze PP, musí toto ocenění doložit kopií výstavního posudku. Diplom v elektronické podobě obdrží žadatel ihned, originál (osvědčení o získaném titulu) a zápis do PP na nejbližší výstavě pořádané ICO.

Platnost výstavního řádu ICO od 1. 12. 2015

KLUBOVÉ TITULY ZADANÉ V ROCE 2015

PUPPY CHAMPION ICO

pekinéz	P	CASANOVA GIACOMO Birillo Barrande	Dana Anýžová	07.06.2015
	F	ALŽBĚTA ZADÁKOVÁ of Stella's Garden	Vendula Ženišková	11.06.2015
	F	CASARAH NOIRE Birillo Barrande	Silvie Hušková	15.06.2015
	F	CINEMA STAR Birillo Barrande	Silvie Hušková	15.06.2015
	F	ALISSA Imosant Spirit	Mgr. Hana Petráková	12.07.2015
japan-chin	F	AMY-ELLA ze Zlaté Olešnice	Mgr. Jana Cozlová	21.07.2015
	F	PEEWEE Sakurový kvítek	Jitka Štěpánová	10.10.2015
	F	QEDYLANA pod Rozhlednou	Ing. Pavla Körnerová	27.11.2015
	P	BADYÁNEK Buddhův Chin	Hana Janičková	01.12.2015

JUNIOR CHAMPION ICO

pekinéz	P	ARNOŠT PANCH of Stella's Garden	Vladimíra Špyrcová	20.07.2015
	F	CASARAH NOIRE Birillo Barrande	Silvie Hušková	04.11.2015
	F	ALŽBĚTA ZADÁKOVÁ of Stella's Garden	Vendula Ženišková	13.11.2015
	P	ALBERT ZADÁK of Stella's Garden	Vendula Ženišková	13.11.2015
japan-chin	P	ZANTOM Buddhův Chin	Ing. Pavla Körnerová	08.01.2015
	P	AKIO IZ Peterburzhskogo Bomonda	Jana Pechanová	05.05.2015
	P	Roseheaven's SIMO	Hana Janičková	23.09.2015
	F	AMY-ELLA ze Zlaté Olešnice	Mgr. Jana Cozlová	15.11.2015
	P	Simsalachin SOLE MIO	Mgr. Jana Cozlová	22.11.2015

CHAMPION ICO

pekinéz	F	HAMENLINNA Královnin Hradec	Vladimíra Špyrcová	09.02.2015
	F	ASHLEY PRINCESS OF Diamond Gleam	Vendula Ženišková	12.02.2015
	F	ABHAJA BLACKIE Achátová záře	Barbora Dolečková	10.08.2015
	P	BEIJING Brno-Mokrá Hora	Milan Dusík	03.10.2015
	P	GWENDOLIN Silver moon shine	Květa Kvapilová	28.12.2015
	F	CHIC LADY Silver moon shine	Květa Kvapilová	28.12.2015
japan-chin	P	HIROSHI HITO Akwamaryn	Jana Pechanová	24.02.2015
	F	JINGELS z Podhájské chaloupky	Jana Pechanová	24.02.2015
	P	IT'S GARRY de la Baie de Pempoul	Jana Panochová	26.05.2015

japan-chin	F	ELIŠKA z Mokropeské zahrady	Jana Panochová	11.06.2015
	F	ISHA z Podhájské chaloupky	Jitka Kučerová	05.07.2015
	F	ZORTHÉ Buddhův Chin	Jitka Kučerová	29.07.2015
	F	YNOTA BENE Buddhův Chin	Hana Janíčková	23.09.2015
	P	ZANTOM Buddhův Chin	Ing. Pavla Körnerová	27.11.2015

GRAND CHAMPION ICO

pekinéz	F	OLLIE PRINCESS OF Bohemia Orchis	Ing. Jana Nováková	24.01.2015
	P	BOY TRICKI WOO Xiao-Shan	Barbora Dolečková	21.07.2015
	F	ABHAJA BLACKIE Achátová záře	Barbora Dolečková	28.12.2015
	F	AILEEN ANGEL Silver moon shine	Květa Kvapilová	28.12.2015
japan-chin	P	CHIP pod Rozhlednou	Ing. Pavla Körnerová	09.01.2015
	F	U-SHINYA CHIN Untis	Hana Janíčková	23.09.2015
	P	Simsalachin POETO MOHITO	Hana Janíčková	23.09.2015

HONORARY CHAMPION ICO

pekinéz	P	AMOXIUS Xiao-Shan	Barbora Dolečková	07.12.2015
---------	---	-------------------	-------------------	------------

VETERÁN CHAMPION ICO

pekinéz	F	YAKIE-LIUN Krahulecká skala	Mgr. Hana Petráková	16.03.2015
japan-chin	F	ELIŠKA z Mokropeské zahrady	Jana Panochová	11.06.2015
	P	SENDY od Mojského lesa	Jitka Štěpánová	04.11.2015

GOLDEN CHAMPION ICO

pekinéz	F	OLLIE PRINCESS OF Bohemia Orchis	Ing. Jana Nováková	25.01.2015
	F	HAMENLINNA Královnin Hradec	Vladimíra Špyrcová	15.02.2015
	F	ASHLEY PRINCESS OF Diamond Gleam	Vendula Ženišková	12.06.2015
	P	BOY TRICKI WOO Xiao-Shan	Barbora Dolečková	10.08.2015
	F	ABHAJA BLACKIE Achátová záře	Barbora Dolečková	28.12.2015
	F	CHIC LADY Silver moon shine	Květa Kvapilová	28.12.2015
	F	AILEEN ANGEL Silver moon shine	Květa Kvapilová	28.12.2015
japan-chin	P	CHIP pod Rozhlednou	Ing. Pavla Körnerová	10.01.2015
	F	DIKE Vendy Korsá	Ing. Václava Zourková	30.01.2015
	F	E-NYOKO z Podhájské chaloupky	Jana Pechanová	24.02.2015

DIAMOND STAR ICO

pekinéz	P	AMOXIUS Xiao-Shan	Barbora Dolečková	01.01.2015
pekinéz	F	Romana LAVINIA	Silvie Hušková	01.01.2015
	F	OLLIE PRINCESS OF Bohemia Orchis	Ing. Jana Nováková	30.01.2015

VÝSLEDKY SOUTĚŽE ICO O NEJÚSPĚŠNĚJŠÍHO PSA A FENU VÝSTAVNÍ SEZÓNY 2015 - PLEMENO PEKINÉZ

psi

	jméno psa	majitel	počet bodů
1.	GCH. BOY TRICKI WOO Xiao-Shan	Barbora Dolečková	732
2.	JCH. ALBERT ZADÁK OF Stella's Garden	Vendula Ženišková	563
3.	CH. ARNOŠT PANCH OF Stella's Garden	Vladimíra Špyrcová	489
4.	CH. GWENDOLIN Silver moon shine	Květa Kvapilová	282
5.	C.I.B. GCH. AMOXIUS Xiao-Shan	Barbora Dolečková	265
6.	GCH. Misticheskiy Graal ADRIANO	Jarmila Zadáková	253

feny

	jméno feny	majitel	počet bodů
1.	CH. ABHAJA BLACKIE Achátová záře	Barbora Dolečková	566
2.	JCH. ALŽBĚTA ZADÁKOVÁ OF Stella's Garden	Vendula Ženišková	556
3.	GCH. AILEEN ANGEL Silver moon shine	Květa Kvapilová	428
4.	JCH. CHIC LADY Silver moon shine	Květa Kvapilová	424
5.	CH. ASHLEY Diamond Gleam	Vendula Ženišková	383
6.	JCH. CASARAH NOIRE Birillo Barrande	Silvie Hušková	167
7.	C.I.B. CH. Romana LAVINIA	Silvie Hušková	153
8.	VCH. PETRUŠKA z Písecké brány	Jaroslava Komercová	104
9.	CINEMA STAR Birillo Barrande	Silvie Hušková	66

VÝSLEDKY SOUTĚŽE ICO O NEJÚSPĚŠNĚJŠÍHO PSA A FENU VÝSTAVNÍ SEZÓNY 2015 - PLEMENO JAPAN-CHIN

psi

	jméno psa	majitel	počet bodů
1.	GCH. Simalachin POETO MOHITO	Hana Janíčková	1220
2.	GCH. HIROSHI HITO Akwamaryn	Jana Pechanová	738
3.	CH. AKIO iz Peterzburzhskogo Bomonda	Jana Pechanová	472
4.	JCH. Roseheaven's SIMO	Hana Janíčková	250

feny

	jméno feny	majitel	počet bodů
1.	CH. YNOTA BENE Buddhův Chin	manželé Janíčkoví	1089
2.	CH. U-SHINYA CHIN Untis	Hana Janíčková	697
3.	CH. JINGELS z Podhájské chaloupky	Jana Pechanová	441
4.	JCH. AMY-ELLA ze Zlaté Olešnice	Mgr. Jana Cozlová	355

PODMÍNKY SOUTĚŽE O NEJÚSPĚŠNĚJŠÍHO PSA A FENU VÝSTAVNÍ SEZÓNY

Do této soutěže se započítávají pouze ocenění získaná na výstavách od 1. 1. do 31. 12. kalendářního roku.

Soutěž je organizována podle plemen a podle pohlaví. Vyhodnocení a předání ocenění bude provedeno na první Klubové výstavě následujícího roku.

Soutěže se smí zúčastnit pouze psi a feny v majetku členů ICO a musí být předvedeni alespoň na jedné klubové výstavě pořádané ICO ve výstavní sezóně v aktuálním roce.

Pes/fena v daném plemeni na 1. místě obdrží pohár a diplom. Jedinci na 2. a 3. místě obdrží diplom (případně ceny dle možností sponzorů).

Do soutěže se započítávají všechna ocenění, která pes/ fena získal/a v uvedeném období a výstavy, které byly organizovány pod hlavičkou FCI.

K ohodnocení výstavních výsledků se používá "Tabulka bodového ohodnocení výstavních výsledků", ke které je nutné připočítat také body za případně získané tituly šampionátů podle tabulky:

Klubové šampionáty	Puppy Champion ICO	10 bodů
	Junior Champion ICO	20 bodů
	Champion ICO	30 bodů
	Grand Champion ICO	40 bodů
	Honorary Champion ICO	40 bodů
	Veterán Champion ICO	20 bodů
	Golden Champion ICO	50 bodů
	Diamond Star ICO	100 bodů
Šampionáty ČMKU	Junior šampion ČR nebo čl. země FCI	25 bodů
	Šampion ČMKU	50 bodů
	Šampion ČR nebo čl. země FCI	50 bodů
	Grand Šampion ČR nebo čl. země FCI	80 bodů
	Veterán Šampion ČR nebo čl. země FCI	30 bodů
Šampionáty FCI	C.I.B. Mezinárodní šampion krásy	100 bodů
Umístění v soutěži Nejlepší pes a fena ICO	1.místo	50
	2.místo	40
	3.místo	30
	4.místo	20
	Každé další místo	10

Po splnění stanovených podmínek zažádá majitel psa o přiznání titulu písemně stanoveného funkcionáře ICO. Doloží získaná ocenění kopií PP (výstavní přílohy) a vyplněnou tabulku.

Pokud bude chovatel uplatňovat i výstavní ocenění, které nemá zapsáno v příloze PP, musí doložit výstavní ocenění kopií výstavního posudku.

Podklady zpracované v tabulce pro soutěž za kalendářní rok zasílejte nejpozději do 31. 12. na adresu:

Irena Němcová, Štefcova 1038, 500 09 Hradec Králové

Kontakty:

tel. 495 263 989, mobil 605 789 760, 608 057 175, nemcova.eja@tiscali.cz

Účastníci celoroční soutěže 2015
(pekinéz - psi)



JCH. ALBERT ZADÁK OF Stella's Garden



CH. ARNOŠT PANCH OF Stella's Garden



CH. GWENDOLIN Silver moon shine



C.I.B. GCH. AMOXIUS Xiao-Shan



GCH. Misticheskiy Graal ADRIANO

Účastníci celoroční soutěže 2015
(pekinéz - feny)



JCH. ALŽBĚTA ZADÁKOVÁ OF Stella's Garden



GCH. AILEEN ANGEL Silver moon shine



JCH. CHIC LADY Silver moon shine



CH. ASHLEY PRINCESS OF Diamond Gleam



JCH. CASARAH NOIRE Birillo Barrande



C.I.B. CH. Romana LAVINIA



VCH. PETRUŠKA z Písecké brány



CINEMA STAR Birillo Barrande

Účastníci celoroční soutěže 2015
(japan-chin - psi)



GCH. HIROSHI HITO Akwamaryn



CH. AKIO iz Peterzburzhskogo Bomonda



JCH. Roseheaven's SIMO

Účastníci celoroční soutěže 2015
(japan-chin - feny)



CH. U-SHINYA CHIN Untis



JCH. JINGELS z Podhájské chaloupky



JCH. AMY-ELLA ze Zlaté Olešnice

Diamond Star ICO

(2015)



C.I.B. GCH. AMOXIUS Xiao-Shan



C.I.B. CH. Romana LAVINIA



C.I.B. OLLIE PRINCESS OF Bohemia Orchis

Poznámky
