

ROČENKA 2015



Interclub Orient Pekinéz a Japan-chin
ul. Svobody 1269, 509 01 Nová Paka

Obsah:

Výbor ICO	3
Odborné komise	4
Stanovení odpovědnosti pro členy výboru a komisí	5
Sazebník poplatků ICO	7
Českomoravská kynologická unie	8
Slovo pro předsedu ICO	9
Zpráva HPCH pro plemeno pekinéz za rok 2014	12
Chovatelské přehledy – grafy	14
Zpráva HPCH pro plemeno japan-chin za rok 2014	15
Bonitační hodnocení plemene pekinéz	17
Bonitace 2014 - pekinéz	20
Bonitační hodnocení plemene japan-chin	22
Bonitace 2014 - japan-chin	25
Kalendář akcí ICO v roce 2015	27
Statistika výstav pořádaných ICO v roce 2014	28
Změny ve výstavním řádu	29
Průvodce všemi šampionáty klubu ICO	29
Klubové tituly zadané v roce 2014	32
Chovatel ICO – ocenění za rok 2014	34
Soutěž o nejúspěšnějšího psa a fenu výstavní sezony 2014	35
Podmínky soutěže o nejúspěšnějšího psa a fenu výstavní sezony 2015	36
Standard plemene pekinéz	39
Standard plemene japan-chin	41
Chovatelské formuláře	43
Barevná příloha celoroční soutěže 2014	44

Na obálce:

Psi a feny, kteří získali v roce 2014 klubový titul Golden Champion ICO.

VÝBOR ICO

předseda ICO - odpovídá za chov plemene pekinéz	Ing. Ladislav Kracík ul. Svobody 1269 509 01 Nová Paka	737 513 979 lad.kracik@gmail.com
místopředseda ICO	Irena Němcová Štefcova 1038 500 09 Hradec Králové	tel. 495 263 989 mobil 605 789 760, 608 057 175 nemcova.eja@tiscali.cz nemcova.eja@volny.cz
člen výboru - odpovídá za chov plemene japan-chin	Jitka Štěpánová Urbinská 140 381 01 Český Krumlov	725 991 777 japani.stepanova@gmail.com
člen výboru	Jana Pechanová V Podháji 40 301 00 Plzeň	mobil 775 047 125 jpch@centrum.cz
člen výboru	Ing. Alena Košťálová Na Polníku 212 250 90 Nové Jirny	281 960 830, 722 129 059 atasi@seznam.cz

NÁHRADNÍCI VÝBORU

	Anna Kracíková ul. Svobody 1269 509 01 Nová Paka	604 174 570 anna.kracikova@gmail.com
referent pro komunikaci se sponzory	Silvie Hušková Jahodová 1406 273 51 Unhošť	777 313 572 Huskova.Silvie@seznam.cz

REVIZNÍ KOMISE

předseda komise	Ing. Pavla Körnerová Zemědělské nám. 5 312 00 Plzeň	602 267 105 kornerova@nesscom.cz
-----------------	--	-------------------------------------

HLAVNÍ PORADCI CHOVU

Ing. Ladislav Kracík	ul. Svobody 1269, 509 01 Nová Paka 737 513 979, lad.kracik@gmail.com
Jitka Štěpánová	Urbinská 140, 381 01 Český Krumlov 725 991 777, japani.stepanova@gmail.com

ODBORNÉ KOMISE

Ekonomická komise

předseda - účetní	Květa Kvapilová Oldřichov v Hájích 28 463 31 Chrastava	728 882 297 kveta.kvapilova@oldrichov.cz
pokladník	Vladimíra Špyrcová Masečín E 642 252 07 Štěchovice	776 711 359 spyrcova@seznam.cz
členové	Ing. Pavla Körnerová, Ing. Ladislav Kracík	

Propagační komise

předseda	Irena Němcová	
člen	Silvie Hušková	
webmaster	Bedřiška Kroftová	web.ico@email.cz

Komise pro chov a zdraví

předseda	Ing. Alena Košťálová
členové	Ing. Ladislav Kracík, Jitka Štěpánová

Bonitační komise

předseda	Ing. Ladislav Kracík
zástupce předsedy	Jitka Štěpánová
člen	Ing. Pavla Körnerová
mezinárodní rozhodčí	Ing. Alena Košťálová

Výstavní komise

předseda	Irena Němcová
pokladník výstavy	Vladimíra Špyrcová
zapisovatelka	Anna Kracíková

Komise pro klubové předpisy

předseda	Jana Pechanová
členové	Ing. Pavla Körnerová, Ing. Ladislav Kracík, Irena Němcová

EVIDENCE ČLENSKÉ ZÁKLADNY

členská základna, příhlášky nových členů	Květa Kvapilová Oldřichov v Hájích 28 463 31 Chrastava	728 882 297 kveta.kvapilova@oldrichov.cz
--	---	---

KLUBOVÉ SOUTĚŽE A ŠAMPIONÁTY

- vedení klubové soutěže
o nejuspěšnějšího psa /
fenu výstavní sezóny
- vedením agendy pro
přiznání titulů ICO

Irena Němcová
Štefcova 1038
500 09
Hradec Králové

608 057 175, 605 789 760
nemcova.eja@tiscali.cz

STANOVENÍ ODPOVĚDNOSTÍ PRO JEDNOTLIVÉ ČLENY VÝBORU, NÁHRADNÍKY VÝBORU A ČLENY EKONOMICKÉ KOMISE ICO

Ing. Kracík Ladislav, předseda – zodpovídá za chod organizace ve smyslu schváleného OŘ, má v gesci soulad Bonitačního řádu, provádění bonitací a hodnocení plemen podle bonitačního hodnocení ve smyslu platných standardů, osobně řídí bonitační komisi. Zodpovídá za chov plemene, organizuje a zajišťuje zpracování Ročenky. Má přístup k účtu ICO a je oprávněn provádět finanční operace na účtu.

Němcová Irena, místopředseda – má v gesci soulad vnitřních interních norem, Výstavního řádu ICO a na něj navazujících předpisů s řády ČMKU a nadřazenými právními normami, řídí činnost propagační a výstavní komise. Zodpovídá za organizaci a provádění výstav, za dodržování Výstavního řádu ICO a Výstavního řádu ČMKU. Zodpovídá za vedení a udělování Klubových šampionátů. Vede evidenci výsledků Klubové soutěže o Nejuspěšnějšího psa výstavní sezóny. Zodpovídá na klubové stránky ICO na FB. Má umožněn internetový přístup k náhledu na účet bez práva výběru. Vydává časopis Můj pekinéz, můj japan. Zastupuje předsedu v případě jeho indispozice.

Štěpánová Jitka, člen výboru, HPCH – zodpovídá za chov plemene JCH. Má umožněn internetový přístup k náhledu na účet bez práva výběru.

Ing. Košťálová Alena, člen výboru – řídí činnost komise pro chov a zdraví, je členkou bonitační komise. Zodpovídá za soulad standardů zastřešovaných plemen a bonitačního hodnocení.

Pechanová Jana, člen výboru – má v gesci soulad vnitřních interních norem, Zápisního a chovatelského řádu ICO a na něj navazující Prováděcí směrnice ICO s řády ČMKU a nadřazených právních norem, je členem komise pro chov a zdraví, zodpovídá za publicitu v této oblasti na stránkách Ročenky ICO a časopisu Můj pekinéz, můj japan-chin.

Náhradníci výboru ICO:

Hušková Silvie, náhradník výboru, člen propagační komise – odpovídá za jednání s odbornými kynologickými časopisy. Jedná a zajišťuje sponzory pro klubové akce. Má právo úprav FB stránek ICO.

Kracíková Anna, náhradník výboru, člen výstavní komise – odpovídá za správnost vyplnění všech rubrik na kartách CAJC, res. CAC, CAC, BOB a klubových kartičkách s přiznanými tituly po stránce obsahové a věcné, ručí za správnost zápisů v PP.

Stanovení odpovědnosti pro ekonomickou komisi:

Kvapilová Květa, předseda komise – zodpovídá za účet ICO zřízený u Čs. spořitelny a vede ekonomickou agendu ICO. Plní povinnosti podle čl. 6. OŘ a dalších předpisů vyšší právní síly. Má přístup k účtu ICO a je oprávněna po schválení předsedou ICO provádět finanční operace, provádět výběry hotovosti. Má klubovou kartu, pro výběr hotovosti. Vede evidenci členské základy, výboru ICO zasílá elektronickou sestavu s aktuálním seznamem členů, kterou v případě změn aktualizuje.

Špyrcová Vladimíra, pokladník – vede pokladní knihu ICO, zodpovídá za stav pokladní hotovosti, provádí fyzické příjmy a výdaje v hotovosti. Výdaje v hotovosti provádí na základě pokynů předsedy. Předkládá pokladní knihu ke kontrole předsedovi klubu.

Ing. Kracík Ladislav, člen – má umožněn elektronický přístup s právem finančních operací.

Ing. Körnerová Pavla, člen – k zajištění kontrolní činnosti má umožněn internetový přístup k náhledu na účet bez práva výběru.

Stanovení odpovědnosti za jednotlivé VS

VS 10001 členský příspěvek	Kvapilová
VS 10002 členský příspěvek + zápisné nový člen	Kvapilová
VS 10003 bonitace	Ing. Kracík, Štěpánová
VS 10004 KL	Ing. Kracík, Štěpánová
VS 10005 poplatek za odchované štěně	Ing. Kracík, Štěpánová
VS 10006 výstavní poplatek	Němcová
VS 10007 KL - expresní vystavení	Ing. Kracík, Štěpánová
VS 10008 administrativní poplatek za smlouvu pro nečleny	Ing. Kracík

VS 10009 poplatek za vystavení Klub. šamp.	Němcová
VS 10010 finanční sponzorské dary	Kvapilová
VS 10011 ostatní příspěvky	Kvapilová

Schváleno výborem ICO dne 16. 11. 2014

SAZEBNÍK POPLATKŮ ICO

(schváleno členskou schůzí ICO dne 5. 10. 2014)

roční členský příspěvek *)	400 Kč	VS 10001
rodinné členství (zahrnuje členství manželů, druh - družka, případně registrované partnerství)	600 Kč	
roční členský příspěvek - nový člen	400 Kč	VS 10002
zápisné - nový člen	100 Kč	VS 10002
bonitace	500 Kč	VS 10003
žádost o vystavení KL	100 Kč	VS 10004
poplatek za každé odchované štěně	*100 Kč	VS 10005
poplatek na výstavu - dle propozic výstavy		VS 10006
žádost o expresní vystavení KL	300 Kč	VS 10007
administrativní poplatek za uzavření smlouvy s chovatelem stojícím mimo klub	2000 Kč	VS 10008
poplatek za přiznání klubového titulu	100 Kč	VS 10009
finanční sponzorské dary		VS 10010
ostatní platby		VS 10011

Při platbách převodem (vkladem) na účet vždy uvádějte variabilní symbol!

* Platnost od 1. 4. 2010, tj. vztahuje se na všechny, kde se provádí kontrola vrhu po tomto datu při dodržení věkové hranice pro kontrolu vrhu 50. den; viz Směrnice pro kontrolu vrhu čl. 5.1. Doklad o zaplacení je součástí PZŠ a Protokolu o přejímce vrhu.

- Kopie dokladu se zasílá s ostatními doklady HPCH; viz Směrnice čl. 5.8, od rážka pátá.

Jak provádět platby:

1. Převodem (vkladem) na účet ICO u České spořitelny a.s., číslo účtu: 0201244319/0800, variabilní symbol: výše uvedený druh platby
2. Přímo platbou na bonitacích a akcích pořádaných ICO

Náklady poradce chovu za provedení kontrolu a přejímku štěňat u chovatele:
poplatek za jedno tetované štěně - 50 Kč
(tetování smí provádět pouze vet. lékař nebo osoba odborně způsobilá)
Pokud tetování provádí vet. lékař, je cena podle jeho ceníku
náklady na dopravu - 6 Kč/1 km

ČESKOMORAVSKÁ KYNOLGICKÁ UNIE

Maškova 3, Praha 8 – Kobylisy, CZ-182 53

Fax: 234 221 371
GSM: 602 216 874

Návštěvní hodiny:

Út 9.00 - 12.00 a 12.30 - 17.00

St 7.30 - 12.00 a 12.30 - 15.00

Kontakty

Sampioni, chovatelské stanice	Lenka Fairaislová	fairaislova@cmku.cz	234 221 370
Agenda rozhodčích, výstav, chov. kluby	Ing. Kateřina Fialová	fialova@cmku.cz	234 221 375
Podatelna, výstavy ČMKU	Tereza Lemerová	podatelna@cmku.cz	234 221 371
Plemenná kniha	Bc. Ladislav Křeček	krecek@cmku.cz	234 221 372
Plemenná kniha	Libuše Pečená	pecena@cmku.cz	234 221 376
Plemenná kniha	Monika Truksová	truksova@cmku.cz	234 221 374
Plemenná kniha	Simona Hurábová	hurabova@cmku.cz	234 221 377
Tajemnice ČMKU	Ivana Jarošová	cmku@cmku.cz	přepojí všechny linky

SLOVO PRO PŘEDSEDU ICO

Motto:
Kdyby si všichni zametli před vlastním prahem,
to by bylo na světě čisto.

Matka Tereza

Milé dámy, vážení pánové, přátelé,

Ve veřejnoprávní televizi jsem slyšel výše uvedený citát (nevím, zda je autentický, ale mně se líbil) a nějak jsem si uvědomil, jak krásně popisuje vztahy mezi lidmi, dnešní kynologii, některé naše stávající a i bývalé členy nevyjímaje. Bohužel stále se zde vyskytují všeználkové, kteří, jak je zřejmé v naší společnosti zvykem, vždy přesně vědí, co by ten druhý měl udělat, či co udělal špatně. Já každého beru jako samostatnou svéprávnou bytost, která má právo na svá rozhodnutí a za ně si nese odpovědnost. Tedy jak v životě, tak i v chovatelské činnosti. Pokud se pohybuje v jasně stanovených normativních, nemá klub ani nikdo jiný právo jeho činnost jakkoliv omezovat. Různé informace, které jsou mi sdělovány ve formátu „Abych věděl, ale já jsem to neřekl“, vyslechnu a vytěšňuji. Druhá strana má vždy opačný výklad. Informace tohoto typu se řadí do kategorie typu JPP (jedna paní povídala). Každý majitel i chovatel má právo nechat spát svého psíka v posteli, či jinde, má právo nepřihlásit či přihlásit svého psíka na výstavu podle vlastního uvážení v duchu Výstavního řádu ČMKU a nikdo mu nemůže předepisovat, co může a co ne. Rovněž v chovatelské činnosti musíme nechat chovateli právo pro vlastní rozhodnutí. Co však musíme, je skutečnost být jako klub garanty čistokrevného a zdravého chovu. K tomu musíme směřovat naši činnost.

Bohužel, ale lidi nepředěláme, a tak se musíme snažit, aby ta míra řevnivosti, mnohdy i nesnášenlivosti měla co nejmenší dopad na naše miláčky. Kéž by si každý zametl před vlastním prahem.

Nyní ve stručnosti k jednotlivostem uplynulému roku:

K činnosti výboru:

Výbor se v roce 2014 sešel celkem 3x. Zápisy z průběhu jednání byly pravidelně zveřejňovány v časopisu Pekinéz a Japan-chin, který vydává paní Němcová. Přesto pár informací. V průběhu roku došlo k obměně výboru. Na základě rezignace pana Michala Štěpničky (kterému touto cestou ještě jednou děkuji za pomoc a spolupráci), byla za člena výboru kooptována paní Jana Pechanová a paní Irena Němcová byla výborem ICO zvolena místopředsedkyní ICO. Na každé jednání výboru ICO je zvána i předsedkyně revizní komise ICO. V samostatné části ROČENKY pak uveřejňujeme odpovědnosti členů výboru, tak jak byly schváleny dne 16. 11. 2014. Snahou je rozdělení kompetencí tak, aby jednotliví funkcionáři mohli pracovat samostatně. Doba, kdy o všem rozhodoval jeden člověk a nemusel ze své činnosti skládat účty, je již minulostí.

Na tomto místě musím členům výboru ICO poděkovat za práci ve prospěch plemene, klubu a kynologie jako takové. Dobrovolní funkcionáři výboru ICO, kteří na sebe dobrovolně vzali břemeno odpovědnosti, se musí ještě naučit komunikovat s každým chovatelem. Slovo dobrovolní jsem použil zcela záměrně, neboť jen málokdo si umí představit spousty osobního času stráveného ve prospěch členské základny. Samozřejmě v této činnosti se mohou objevit drobné chybičky i chyby. Ty by se měli chovatelé naučit řešit jiným způsobem, než je okamžitě zveřejňovat na sociálních sítích. Vyšší míra tolerance by byla na místě. Každý máme své klady a zápory, ne každý studoval diplomacii a práce s lidmi je o toleranci, diplomacii a pochopení druhého. To, co někdo dokáže pochopit a vzít, druhého může hluboce urazit, byť je vše myšleno v dobré víře.

Členská schůze ICO:

Konala se po skončení KV dne 5. 10. 2014 a zúčastnilo se jí 23 členů, 1 členka se omluvila. Schválené usnesení z ČS bylo uveřejněno v časopise Pekinéz a Japan-chin. Přesto si neodpustím drobnou poznámku. Bylo pro mě překvapující, že při poměrně vysoké účasti členů na výstavě byla účast na ČS nižší, než jsem očekával. Zřejmě je pro všechny časově náročné celý den se věnovat výstavě a pak se ještě účastnit ČS. Je otázkou, jaká účast bude na ČS, pokud by se tato konala samostatně. Abychom na tuto otázku našli odpověď, rozhodl výbor, že se ČS v roce 2015 bude konat samostatně.

Ekonomická situace:

Finanční situace klubu je stabilní. V roce 2014 jsme nezvyšovali žádné poplatky, naopak jsme zrušili poplatek za krytí psem a snížili jsme výstavní poplatky za třetího a každého dalšího psa. ČS schválila nově tzv. rodinné členství (zahrnuje členství manželů, druh družka, příp. reg. partnerství). Pokud se ekonomická situace bude vyvíjet stávajícím směrem, je možné přijmout ještě další snížení, případně zrušení některých poplatků pro rok 2016. Rovněž na všech výstavách byly zabezpečeny poháry, medaile, kokardy na vysoké úrovni, věcné dárky obdrželi všichni v pořadí a předpokládám, že tento standard bude dodržen i v roce 2015. Na tomto místě bych velice rád poděkoval paní Barboře Dolečkové za sponzorské finanční příspěvky, kterými pravidelně přispívá na chod klubu.

Rovněž mé poděkování patří paní Květě Kvapilové za vedení účetnictví a paní Vladimíře Špyrcové za vedení a správu pokladní hotovosti.

Členská základna

Členská základna se stabilizovala a v roce 2014 nedocházelo k žádným dramatickým odchodům členů. Členství ukončilo 8 členů, z toho zaniklo členství 5 členům nezaplacením členských příspěvků, 2 členové ukončili členství písemně na vlastní žádost a 1 člen úmrtím. Nově požádalo o členství 8 nových členů. To je pozitivum.

Přesto se ve vztazích mezi některými chovateli projevuje určitý nesoulad. Jak jsem v úvodu uvedl, každý by si měl zamést před vlastním prahem. Je třeba si uvědomit, že jako občanské sdružení (podle nového občanského zákoníku „spolek“) jsme uskupení lidí různého pohlaví, vyznání, vzdělání a profesí, kteří by se, nemít společný zájem, asi těžko setkávali. Ten společný zájem je v lásce k námi chovaným plemenům.

Rád bych veřejně ocenil práci paní Květy Kvapilové v této oblasti, neboť mnoho času stráví vysvětlováním novým členům klubu, ale bohužel také stávajícím. Stále mnoho členů neví kdy a jak splnit svoji základní povinnost člena – uhradit do konce kalendářního roku členskou příspěvkou. Tato situace mi vždy na konci roku připomíná scénku z filmu „Marečku podejte mi pero“, kdy Hujer upozorňuje pana učitele „pane učiteli už je čas“. Lze to třeba tolerovat u nových členů, ale pokud se tato povinnost má připomínat opakovaně dlouhodobým členům, je to minimálně s podivem.

Jak v roce 2015

V uvedeném roce budeme pořádat opět 3 výstavy – 1x klubovou CAC s Klubovým vítězem, a 2x klubové výstavy CAC se zadáním Nejlepší pes a fena. Pro rok 2015 zůstává ceník výstavních poplatků na stejné výši pro první uzávěrku, navýšení je u druhé uzávěrky. Na KV 15. 3. 2015 je delegována zahraniční rozhodčí, na KV CAC dne 7. 6. jednáme rovněž o delegaci zahraničních rozhodčích a na KV CAC dne 4. 10. bude delegována Ing. Košťálová.

Dalším důležitým bodem činnosti ICO jsou pravidelné měsíční schůzky zabezpečované paní Huškovou v hotelu Svornost. Jedná se o neformální setkání chovatelů, kde jsou vyměňovány chovatelské zkušenosti, členové výboru zde mají možnost získat zpětnou vazbu na názory o chovatelské veřejnosti.

Po předchozí domluvě je zde možnost provést bonitace, tak aby se odlehčilo náplni dne, kdy jsou prováděny bonitace v rámci výstav. Na tomto místě však musím upozornit, že tato bonitace musí být předem projednána a schválena HPCH pro dané plemeno a následně pak zajištěna účast bonitační komise.

Vím, že je trochu problematické pro chovatele ze vzdálenějších míst se těchto schůzek pravidelně účastnit. Proto jednáme s vedením hotelu Svornost o možnosti přesunout alespoň 1x za čtvrtletí tento termín na pátek. Já stále doufám, že se zde budeme setkávat i s chovateli plemene japan-chin, abychom mohli více poznat toto nádherné plemeno.

V roce 2014 jsme zavedli elektronickou komunikaci mezi HPCH a chovateli, v této činnosti budeme i v roce 2015 budeme pokračovat a dále ji rozvíjet.

Chovatelské problematice se budou věnovat HPCH ve svých příspěvcích a naleznete i potřebné údaje v grafické statistice. Přesto bych rád na tomto místě poděkoval chovatelům jpanků . Doba, kdy odchovy, účast na klubových výstavách a bonitacích byla zhruba na 1/3 plemene pekinéz, je již za námi. Dnes je tato situace minimálně vyrovnaná a v některých kritériích plemeno pekinéz jpani výrazně převyšují.

Závěrem bych velice rád poděkoval těm, kteří se výraznou měrou podíleli na činnosti ICO, a to především paní Ireně Němcové, jejíž obětavá práce při zajištění a organizaci výstav, vydávání časopisu, přiznávání klubových šampionátů atd. jsou neocenitelné!!! Rovněž činnost paní Silvie Huškové v oblasti propagace plemen, spolupráce s kynologickými časopisy, zajišťování sponzoringu pro klubové výstavy si zaslouží ocenění a veřejné poděkování. Obě svojí činností výrazně přispívají ke standardnímu počtu vystavovatelů a vystavovaných jedinců na klubových výstavách.

Na tomto místě musím vyjádřit poděkování paní Jindřišce Musilové za její aktivitu, se kterou se ujala organizace při hledání nového domova pro pekiňáčky osiřelé po náhle zesnulém příteli a chovateli Miroslavu Podolském. Sama se též ujala jednoho z nich. Poděkování patří i paní Michaelae Fraňkové i paní Mgr. Haně Hartmannové Petrákové. Jsem velice rád, že se mezi chovateli ICO najdou lidé s otevřeným srdcem, schopní a ochotní podat pomocnou ruku.

Vážení přátelé, dovoluji mi, abych popřál co nejvíce zdraví Vám i Vaším miláčkům, co nejméně stresů a mnoho chovatelských a výstavních úspěchů. S vámi všemi se těším na setkání při akcích a výstavách ICO.

V úctě

Ing. Ladislav Kracík

ZPRÁVA HPCH PRO PLEMENO PEKINÉZ ZA ROK 2014

Na tomto místě jsem v loňském roce uvedl, že doufám, že se pokles odchovů zastavil a že se odrážíme ode dna. Bohužel rok 2014 prokázal, že to byla planá naděje. Prakticky ve všech sledovaných kritériích jsme se vrátili do r. 2011. Statistika to jasně dokazuje. Podívejte se na grafy, tam je to jasně vidět.

Bylo vystaveno celkem 17 KL, ke krytí bylo využito 13 KL a 5 KL z roku 2013. Bohužel, v 5 případech feny nezabřezly. To je vysoký počet a zřejmě je něco špatně. Buď není volen správný termín nakrytí, nebo feny nejsou ke krytí dobře připraveny. Chovatelé musí otázce krytí, volby správné doby a přípravě feny na krytí věnovat vyšší pozornost.

Počet narozených štěňat pochází ze 7 chovatelských stanic, přičemž nejvíce vrhů bylo v CHS **Silver moon shine** paní Kvapilové. Některé chovatelské stanice, které v minulosti pravidelně odchovávaly, vůbec v loňském roce nechovaly nebo ukončily chovatelskou činnost. Je to z chovatelského hlediska škoda, neboť feny nám stárnou a genetický materiál zůstává ladem. Musíme ale akceptovat možnosti a podmínky chovatelů a jejich zralou úvahu, zda nakrýt či nikoliv, zda mají podmínky pro úspěšný odchov.

Bohužel máme i významnou chovatelskou stanici, kde se v loňském roce nepovedlo odchovat vůbec žádné štěně, feny buď nezabřezly, nebo štěňata uhynula.

Nejpočetnější vrh se narodil v chovatelské stanici **Birillo Barrande** paní Huškové, kde se narodilo ze spojení AMOXIUS Xiao-Shan C.I.B. x ROMANA LAVINIA C.I.B. 7 štěňat a 6 se jich podařilo úspěšně odchovat. Takto početný a úspěšně odchovaný vrh nebyl již několik let zaznamenán.

Ke krytí bylo využito celkem 7 krycích psů. Nejvíce krytí měl Savelina Harisim Sweet - 4x, Ch. Livanda Tiago - 3x a Chipp Dragon Klenot Achátu - 2x, ostatní jedno krytí. Krytí je evidováno pouze v ICO, krytí mimo klub není ve statistice.

V roce 2014 proběhly v rámci klubových výstav bonitace, na kterých bylo posouzeno 12 jedinců (6 psů a 6 fen). Z bonitačních protokolů je patrné, že se nám stále daří držet plnochrupost v řezácích u psů i fen, bohužel jsme ale museli v několika případech konstatovat ne zcela rovnou dolní čelist. Hmotnost, délka a výška bonitovaných jedinců byly v rámci standardu. Přesto je nutno říci, že zejména hmotnost je v několika případech vyšší, než o jaké hovoří standard jako o ideální.

Hmotnost: ideální váha nepřekračuje 5 kg u psa a 5,4 kg u feny. Psi musejí vypadat malí, ale při nadzvednutí jsou překvapivě těžcí. Těžká kostra, dobře stavěné a mohutné tělo jsou základními znaky plemene.

Že je hmotnost u pekinéze důležitá a že je dlouhodobě sledovaná, dokazuje skutečnost, že v Příručce pro chovatele (vydal v r. 1987 Klub chovatelů psů pekinézů, japan-chinů a neloveckých španělů Praha působící pod Českým svazem chovatelů) je v přehledu vad a nedostatků u plemene pekinéz vedena hmotnost nad 6 kg, jako vada **vyřazující**. V tomto směru musí chovatelé dbát na výběr chovných párů. Rovněž počty pekinézů předvedených na bonitacích v té době několika násobně převyšují dnešní počty bonitovaných jedinců. Tento ústup v oblíbenosti plemene by měl aktivní chovatele varovat, neboť jsme na cestě, ze které by nemuselo být návratu, a pekinéz skutečně bude vzácností.

Stále ještě jsme na začátku cesty v otázce otevřených nosních otvorů a nosní vrásky. Přesto, že je již vidět světlo na konci tunelu, čeká nás mnoho práce. Je celkem logické, že po desetiletích, kdy se na nosní otvory nebral výrazný zřetel a přerušovaná vráska byla nedostatkem, nelze tento stav změnit ze dne na den. Ale chovatelé musejí výběrem chovných párů dbát na to, abychom odchovy standardu přibližovali. Citát ze Standardu:

Nos: nepřilíh krátký, nosní otvory velké, otevřené. Nosní vráska je slabá, vybíhající od lící po kořen nosu ve formě široce otevřeného obráceného „V“. Upřednostněna je vráska přerušovaná ve svém průběhu. Vráska nikdy nesmí zasahovat do očí, nebo překrývat nos. Uzavřené nosní otvory a nadměrně silná vráska překrývající nosní houbu jsou nepřijatelné a musí být výrazně penalizovány.

K výstavní činnosti:

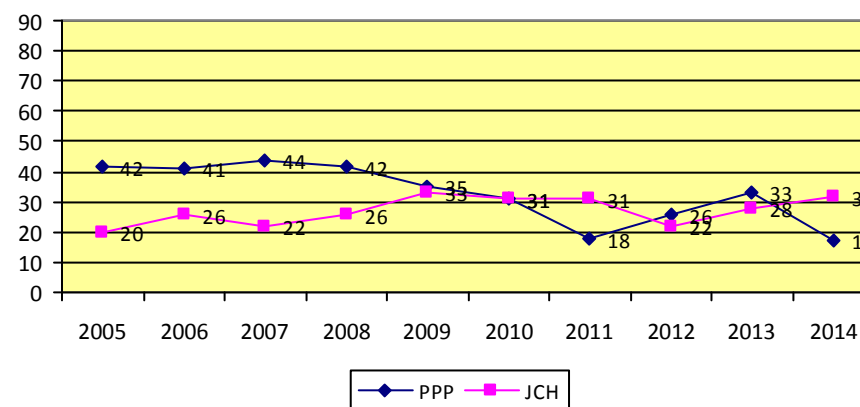
Tak jako se snižují počty jedinců předvedených na bonitacích, tak i počty na výstavách se stále snižují. Zřejmě k tomu vedou i stávající finanční nároky. O to více si musíme vážit těch členů, kteří nelitují čas a peníze a své miláčky na výstavách předvádějí. Všem bych chtěl touto cestou poděkovat, jmenovitě panu Michalu Štěpničkoví, Bedřišce Kroftové, Vladimíře Špyrcové, Jarmile Komber-

cové, Květě Kvapilové, Jaroslavu Ficencovi, Barboře Dolečkové, Jarmile Zadákové, Janě Novákové, Vendule Ženíškové, Haně Petrákové Hartmannové. Pokud jsem na někoho zapomněl, tak se předem omlouvám.

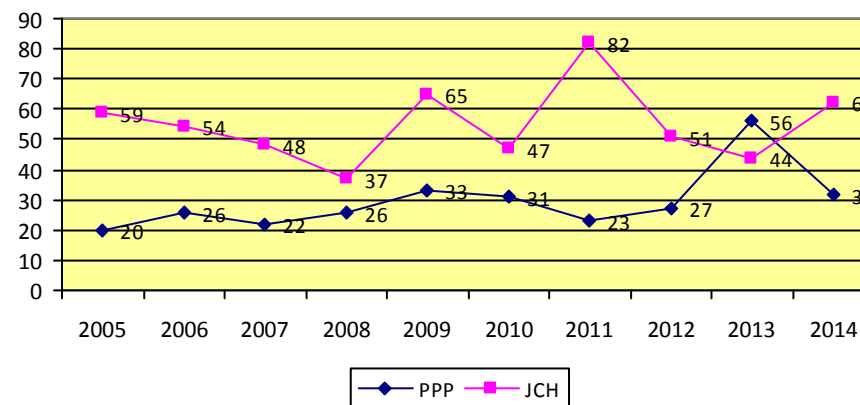
Závěrem jen doufám, že šampioni nezůstanou sedět doma a dále je budeme vídat na Klubových výstavách. Jsou pro ně připraveny další výzvy v podobě klubových titulů (viz přehled klubových titulů - zpracovala paní Němcová), aby měli o co usilovat, mohli se na klubových výstavách předvést, neupadli do zapomnění, mohli se i uplatnit v chovu a přenést své nesporné kvality na potomstvo.

Ing. Ladislav Kracík (HPCH ICO pro plemeno PPP)

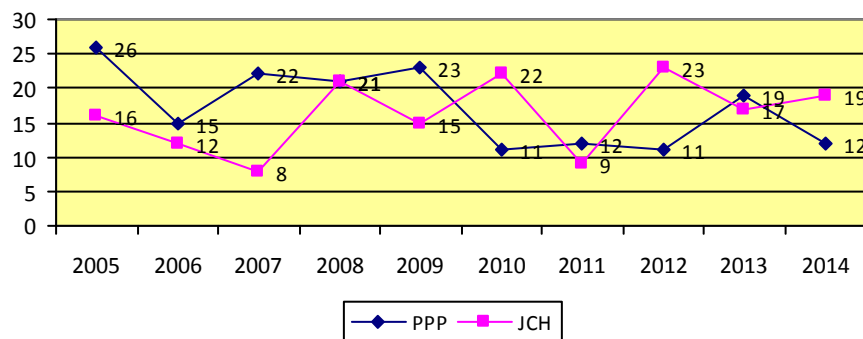
Krycí listy



Počet narozených štěňat



Statistika bonitací PPP a JCH



Bonitace proběhly nejen v rámci klubových výstav, ale též při společných setkáních v hotelu Svornost a jedna mimořádně (po příletu chovného jedince ze zahraničí). Celkem bylo **uchovněno 19 jedinců – 6 psů a 13 fen**; jedna bonitace byla odložena. Ze 6 psů byli 3 bíločerní a 3 bíločervení; ve fenách bylo 12 bíločerných a 1 bíločervená. Výška u psů se pohybuje v rozmezí od 25 do 28 cm, průměrně 26,4 cm. U fen je výška od 23 do 30 cm, průměrně 25,8 cm. Váha u psů byla od 2,90 do 3,80 kg, průměrně 3,25 kg. Feny vážily od 2,10 do 3,90 kg, v průměru pak 2,90 kg. Uchovněná zvířata měla většinou těsný předkus, pěti jedincům chyběl 1 řezák (většinou u importů) a v jednom případě chyběl jedné feně 1 špičák. Čtyřčlenná komise kontroluje tetování, případně čipy (máme čtečku) a zvířata se nově i fotografují, aby nikdo nemohl bonitaci zpochybnit. V průběhu uplynulého roku nebyla zjištěna žádná genetická vada, či závažné onemocnění.

Mám upřímnou radost, že odchovy našich členů je vidět na výstavách nejen u nás v ČR, ale i v zahraničí a získávají vysoká výstavní hodnocení. Proto si právem zasluhují velkou pochvalu a uznání, protože reprezentují nejen dané plemeno, ale i náš klub. Za tuto prezentaci si chovatelé a vystavovatelé právem zaslouží velký dík, protože to chce vysokou dávku péče a lásky, aby jednice na výstavu připravili. A nejen to; každý, kdo vystavuje, dobře ví, že to není levná záležitost a je zapotřebí věnovat tomu i patřičný čas, kterého je v dnešní uspěchané době čím dál méně. Ale i ti, kdo nevystavují, ale mají v péči např. již starší zvířata, ti si také zaslouží naši pochvalu a úctu. Zvířata, zrovna tak jako lidé, stárnou a mívají určitá omezení a je na nás, abychom jim poslední roky, měsíce nebo týdny usnadnili. Proto velký dík všem, kdo se o psí stařečky staráte!

V tomto roce budou opět 3 klubové výstavy a několik mimovýstavních setkání v hotelu Svornost. Budu ráda, když se zase uvidíme a budeme si moci vyměnit i nějaké ty chovatelské zkušenosti. Ještě jednou všem přeji úspěšný rok.

Jitka Štěpánová (HPCH ICO pro plemeno japan-chin)

ZPRÁVA HPCH PRO PLEMENO JAPAN-CHIN ZA ROK 2014

V úvodu mi dovolu, abych Vám všem popřála do roku 2015 vše nejlepší, pevně zdraví, osobní spokojenost, výstavní a chovatelské úspěchy.

V roce 2014 bylo vystaveno **32 krycích listů**, tedy nejvíce od roku 2010, z nichž bylo využito 12 KL, protože dobíhaly KL z předchozího roku. V **20 vrzích** se narodilo **62 štěňat** (31 P/31 F), což je nejvíce od roku 2011, přičemž 7 štěňat se narodilo mrtvých a před zápisem do plemenné knihy uhynulo dalších 5 štěňat. Štěňata se narodila v 7 chovatelských stanicích. Nejpočetnější vrh 7 živých a také přihlášených štěňat pochází z CHS Dog-Lome, dále pak 5 štěňat z CHS Madaja-Chin a 5 štěňat z CHS pod Rozhlednou. Následuje CHS z Podhájské chaloupky, CHS z Květu Rhododendronu, CHS Sakurový kvítek. Průměrně na jeden vrh vychází 3,1 štěněte.

Na krytí se podílelo 14 krycích psů. Nejčastěji (3x) kryl Benjiro Květ Ósaky. Dále pak Hikaru z Květu Rhododendronu, Dylan Born to Success, Diamond Sakurový kvítek, Fah-Mui Sakurový kvítek a Leonek Buddhův Chin (všichni 2x). Po jednom krytí měli psi Asim-Aáihuá Poleňská Arka, Atalay ze Stříbrných nocí, Kornel ze Stříbrných nocí, Bazi-San Sakurový kvítek, Chostin od Mojského lesa, Phanphy z Květu Rhododendronu a It'Garry de La Baie de Pempoul.

V loňském roce nezabřezly 3 feny a 16 fenám byla ukončena chovnost:

Bajadera Nefritový šperk, Basako Nisgine, Beauty z Ariáku, Berenika ze Stříbrných nocí, Brenda Nefritový šperk, Carolina od Mojského lesa, Dja-Djay ze Stříbrných nocí, Eliška z Mokropeské zahrady, Euterpé Golden Bols, Chimeiko Stříbrný drak, Kiki z Chairé, Koki od Mojského lesa, Maia od Mojského lesa, Maiko od Mojského lesa, Taoka Damire Untis, Yon-Dell Holiday Hollyberry

Ve valné většině tyto feny dovršily 8 let věku nebo uhynuly.

BONITAČNÍ HODNOCENÍ PLEMENE PEKINÉZ

A. CELKOVÝ VZHLED: malý, nízký, dobře vyvážený, robustní pes, silné stavby těla

Lví vzezření s ostražitým a inteligentním výrazem. Malý, dobře vyvážený, mírně zavalitý, velmi důstojný a ušlechtilý. Všechny známky dýchacích potíží z jakýchkoli důvodů, nebo neschopnost zdravého pohybu, jsou nepřipustné a měly by být přísně penalizované. Ne nadměrně osrstěny.

1. nedostatečná síla kostry
2. delší tělesný rámec
3. vyšší tělesný rámec
4. hrubý typ
5. váha vyšší než 5,5 kg u psa a 6,0 kg u feny
6. váha nižší než 4,5 kg u psa a 5,0 kg u feny
- 7X. jasně viditelné dýchací potíže při pohybu

B. POHYB: pomalý, důstojný, sebevědomý, lehký, připomínající pádlování, ze zadu úzký chod. Pohybu nesmí překážet nadměrné osrstění.

1. lehká chůze s náznakem pádlování
2. těžký chod
3. úzký chod hrudních končetin
4. široký chod pánevních končetin
5. nadměrné osrstění brání pohybu
- 6X. netypický chod bez pádlování (kulhání, mimochod atd.)

C. HLAVA: objemná, proporčně širší než vyšší, lebka mezi ušima je široká a plochá nevyklenutá, uši srdcovitého tvaru, nesené přilehle, boltce nesahají pod linii pysků

1. kvadratický formát hlavy
2. klenuté temeno
3. vysoko nasazené ucho
4. nízko nasazené ucho
5. příliš vzad nasazené, odstávající ucho
- 6X. vysoká, úzká hlava
- 7X. uši vřáskující nebo jsou postavené

D. OBLIČEJOVÁ ČÁST: plochý profil, nosní houba posazena mezi očima. Výrazný stop. Černá pigmentace nosní houby, pysků a okrajů očních víček.

1. vystupující čelo z profilu
2. vystupující hřbet nosní houby
3. nosní houba neleží v linii očí
4. nosní houba posazena příliš vzad (vtisknutá)
5. ustupující brada z linie
6. vystupující brada z linie
7. částečná depigmentace nosní houby
- 8X. výrazná depigmentace nosní houby, pysků a okrajů víček

E. NOSNÍ PARTIE: široká, zvrásněná, plochá. Nos krátký, široký, nosní otvory dobře otevřené. Mírná vráska, spíše záhyb, by se měla táhnout z lící na hřbet

nosu v širokém obráceném "V". Nesmí nepříznivě ovlivňovat, nebo zakrývat oči nebo nos. Málo otevřené nosní dírky a silně zvrásněný nos jsou nepřipustné a měly by být přísně penalizované.

1. užší nosní partie
2. převislé pysky
3. zúžené nosní otvory
4. hřbet čenichu není přikryt vráskou
5. vráska překrývající nosní otvory

F. OKO: velké, jasné, kulaté, tmavé a lesklé

1. malé oko
2. viditelné bělmo
3. oči leží blízko sebe
4. světlejší oko
- 5X. nestandardní barva oka; světlé oko (modré klíny, rybí oko, odchlíplé víčko (ektropium), obrácené víčko dovnitř oka (entropium))

G. POSTAVENÍ ČELISTÍ A CHRUP: pod dobře přilehlými pysky nesmí být vidět zuby nebo jazyk. Silná dolní čelist.

1. těsný předkus
2. volný předkus
3. klešťový skus
4. nůžkový skus
5. plnochrupost v řezácích
6. tolerovaná redukce v řezácích (pes 1, fena 2)
7. úzká čelist
8. dolní čelist není zcela rovná
- 9X. výrazně křivá dolní čelist
- 10X. viditelné zuby nebo jazyk
- 11X. redukce v řezácích mimo toleranci
- 12X. podkus

H. TRUP: šije krátká, silná, trup krátký, dobře zavěšen mezi hrudními končetinami, široký hrudník s dobře klenutými žebry, výrazný pas, rovný hřbet

1. užší hrudní partie
2. plochý hrudník
3. žebra málo klenutá
4. nevýrazný pas
5. měkký hřbet
6. klenutý hřbet
7. pronesený hřbet
8. vyšší zád

I. KONČETINY: hrudní končetiny krátké, silné s těžkou stavbou kostí. Kostí na předloktí tvoří mírný oblouk. Pánevní končetiny lehčí než hrudní, pevné a dobře formované. Pohledem ze zadu úzký postoj. Tlapy velké, ploché, přední lehce vybočené do vnějších stran. Pevný postoj na tlapách.

1. úzký frontální postoj hrudních končetin
2. vyšší hrudní končetiny

3. slabší kosti předních končetin (hrudních)
4. měkké nadprstí
5. rovné předloktí
6. výrazně vybočené lokty
7. volná ramena
8. těžké pánevní končetiny
9. kravský postoj pánevních končetin
10. široký postoj pánevních končetin
11. strmý postoj pánevních končetin
12. kulaté tlapky

J. OCAS: vysoko nasazený, pevně nesený, lehce přetočený přes hřbet na jednu stranu, bohatě osrstěný

1. nízko nasazený ocas
2. ocas krátce svinutý
3. krátký ocas
4. nestandardní nesení - rovně, svisle, stranou

K. OSRSTĚNÍ: srst dlouhá, rovná s bohatou hřívou rozprostírající se přes ramena, a tak tvořící bohatý límec okolo krku. Krycí srst je hrubá, s hustou podsadou, bohaté závěsy na uších, zadních stranách končetin, ocase a tlapách. Délka a hustota srsti by neměla bránit aktivitě psa nebo zastírat tvar těla.

1. slabší límec, závěsy, chochol na ocase
2. mírně krepovitá srst
3. srst bez podsady
4. měkká vlnitá srst
5. chybějící ušní závěsy
6. celkově slabší osrstění, krátké

L. MASKA a barevné chyby u jednobarevných jedinců

1. výrazná sytá maska pokrývající celý obličej
2. maska dosahující nosní houbu
3. slabá maska
4. bez masky
- 5X. albinismus
- 6X. játrové vybarvení

M. BAREVNÉ ZNAKY U STRAKOŠŮ - particolor

1. převládá bílá barva, na hlavě bílá lysina, pravidelné a ostře ohraničené barevné syté znaky
2. vybarvení znaků není dostatečně syté
3. barevné znaky nejsou pravidelně rozloženy
4. bílá barva není zcela jasná
5. malá lysina na hlavě
6. nepravidelná kresba lysiny na hlavě
7. bílá lysina zcela chybí

BONITACE 2014 - pekinéz

Legenda k tělesným rozměrům (pekinéz):

hmotnost; obvod hrudníku; šířka hlavy x výška hlavy; výška v kohoutku x délka

PSI

1.	Darwin's Touch Peki z Hartamy CMKU/PPP/4637/13, *18.09.2013 4,5 kg; 46 cm; 9,0 x 8,0; 18,5 x 32 kód: G2,5 barva: zlatá Poznámka: ztráta levého oka, poúrazový stav - potvrzení MVDr. Valterová	o: Idea's Imagine Camargo Dione m: Appasionata Peki z Hartamy maj. Hana Petránková Hartmannová
2.	Gwendolin Silver moon shine CMKU/PPP/4612/13, *20.02.2013 6,1 kg; 46 cm; 9,5 x 9,0; 21 x 31 kód: A5; G2,6 barva: bílá	o: Fa-Xué-Qin Koiboto Yume m: Savelina Zhenevieva Christa Bell maj. Květa Kvapilová
3.	Chester Silver moon shine CMKU/PPP/4634/13, *30.08.2013 5,3 kg; 43 cm; 8,5 x 7,5; 19,5 x 31 kód: G3,5 barva: zlatá	o: Gaffi Black Klenot achátu m: Sunrise Dragon Fantastic Chic maj. Květa Kvapilová
4.	Horatio Silver moon shine CMKU/PPP/4630/13, *12.08.2013 5,1 kg; 43 cm; 9,5 x 8,5; 20 x 33 kód: G1,6 barva: zlatá	o: Gaffi Black Klenot achátu m: Enlai-Gin Koiboto Yume maj. Monika Maroszová
5.	Harvey Silver moon shine CMKU/PPP/4629/13, *12.08.2013 6,2 kg; 46 cm; 9,2 x 8,5; 21 x 33 kód: A2; G2,5 barva: zlatá	o: Gaffi Black Klenot achátu m: Enlai-Gin Koiboto Yume maj. Renáta Ježdíková
6.	Uther Pendragon of Bohemia Orchis CMKU/PPP/4602/13, *20.02.2013 4,2 kg; 42 cm; 9,5 x 8,5; 19 x 30 kód: G1,5 barva: zlatá	o: Ch. Livanda Tiago m: Kimberly Gift Bohemia Orchis maj. Bohuslava Švecová

FENY

7.	Chic Lady Silver moon shine CMKU/PPP/4636/13, *30.08.2013 5,2 kg; 44 cm; 8,5 x 7,5; 19,0 x 34 kód: G1,5 barva: černá	o: Gaffi Black Klenot achátu m: Sunrise Dragon Fantastic Chic maj. Květa Kvapilová
8.	NOVA-JOELA Krahulecká skala CMKU/PPP/4695/-14/12, *7.11.2012 5,5 kg; 43 cm; 8,5 x 8,5; 21 x 33 kód: C1; G4,6 barva: zlatá	o: Antony Astarte Gold m: Fedora-Fiesta Krahulecká skala maj. Iveta Nosová
9.	ABHAJA Blackie Achátová záře CMKU/PPP/4609/13, *25.4.2013 4,5 kg; 44 cm; 8,9 x 8,5; 20,5 x 31 kód: G1,5 barva: černá	o: Amoxius Xiao-shan m: Anita Brno-Mokrá hora maj. Barbora Dolečková
10.	FANTASIA Silver moon shine CMKU/PPP/4569/12, *8.10.2012 4,1 kg; 38 cm; 8,0 x 7,5; 17,5 x 31 kód: G1,5 barva: bílá	o: Fa-Xué-Qín Koiboto Yume m: Alli maj. Markéta Pincová
11.	ZEINKA Gold Achátová záře CMKU/PPP/4559/12, *9.8.2012 5,4 kg; 40,5 cm; 8,5 x 7,5; 21,0 x 31 kód: G1,5 barva: zlatá	o: Fén Xi Fú - Gift Klenot achátu m: Jitřenka Modrý horizont maj. Michaela Fraňková
12.	Sha Cy P Reg/PPP/215/13/12, *7.7.2012 4,0 kg; 38 cm; 8,0 x 7,5; 23,0 x 33 kód: A3; G1,5; K3,6 barva: bílá Krytí povoleno pouze se psem bílé variety, vrh podléhá kontrole HPCH	o: m: maj. Soňa Šoltéssová

BONITAČNÍ HODNOCENÍ PLEMENE JAPAN-CHIN

A. CELKOVÝ VZHLED: malý dobře vyvážený, téměř kvadratický pes. Výška okolo 25 cm, fena o něco menší. Výška a délka psa se měří pevným posuvným měřítkem, výška od pevné podložky po kohoutek a délka těla od vrcholu hrudní kosti po kořen ocasu.

1. pes s kohoutkovou výškou od 28 do 30 cm
2. pes s kohoutkovou výškou od 20 do 22 cm
3. delší tělesný rámec do 3 cm
- 4X. vyšší než 30 cm
- 5X. nižší než 20 cm
- 6X. váha vyšší než 4.5 kg
- 7X. váha nižší než 2 kg
- 8X. netypický vzhled
- 9X. délka přesahující výšku v kohoutku o více než 3 cm

B. POHYB: energický, lehký krok, vysoko zvedá tlapy.

1. nízko zvedá tlapy
2. chůze s náznakem pádlování
3. těžkopádná chůze

C. HLAVA: velká, široká, kulatá.

1. menší, přiměřená, jemného typu
2. vysoká
3. nízká
4. ploché temeno (jako pekinéz)
- 5X. fontanela

D. UCHO: malé, klopené ve tvaru "V", daleko od sebe položené, dotvářející tvar hlavy, dobře osrstěné.

1. špatně nasazené
2. špatně klopené
- 3X. postavené ucho

E. OBLIČEJOVÁ ČÁST: plochý profil, nosní houba posazená mezi očima. Při černých znacích černá, při červených je přípustný nos tmavě masové barvy.

1. vystupující hřbet nosní houby
2. nosní houba neleží v linii očí
3. nosní houba posazená příliš vzadu
4. ustupující brada
5. částečná depigmentace nosní houby
- 6X. depigmentace nosní houby, pysků a okrajů víček

F. OKO: velké jasné, tmavé, lesklé, kulaté, dobře posazené, přiměřené bělmo v koutku oka.

1. malé kulaté
2. vypouklé oko
3. zapadlé oko
4. položené blízko sebe

- 5. světlé oko
- 6X. nestandardní barva oka

G. NOSNÍ PARTIE: široká, výrazný stop, otevřené nosní otvory, pysky přilehlé, nesmí být vidět jazyk nebo zuby, široká dolní čelist, dobře vyplněné tváře.

- 1. hřbet čenichu krytý vráskou
- 2. úzké nosní otvory
- 3. propadlé tváře
- 4. úzká dolní čelist
- 5X. křivá čelist

H. POSTAVENÍ ČELISTI:

- 1. těsný předkus
- 2. volný předkus
- 3. klešťový skus
- 4. nůžkový skus
- 5X. podkus

I. ZUBY: bílé silné, všechny řezáky a špičáky.

- 1. chybí jeden řezák
- 2. chybí dva řezáky
- 3. chybí tři a více řezáků
- 4. chybí jeden špičák
- 5. chybí dva špičáky
- 6X. absence pěti sledovaných zubů

J. KRK: přiměřený, vzpřímeně nesený se silnými obratli.

- 1. krk nenesený vzpřímeně
- 2. krk krátký tlustý (jako mops)
- 3X. krk dlouhý, slabý

K. TRUP: vysoký a výrazný kohoutek, hřbetní linie krátká a rovná, hrudník široký a hluboký s přiměřeně klenutými žebry, břišní partie vtažená.

- 1. nevýrazný kohoutek
- 2. klenutá hřbetní linie
- 3. pronesená hřbetní linie
- 4. mělký hrudník
- 5. úzký hrudník

L. KONČETINY: hrudní končetiny souběžné, jemné, dlouhé pevné. Pánevní končetiny dobře záuhlené, při pohledu zepředu souběžné. Tlapky zajecí, sevřené.

- 1. úzký postoj hrudních končetin
- 2. měkké podprstí
- 3. vybočená zápěstí
- 4. vybočené lokty
- 5. volná ramena
- 6. kravský postoj pánevních končetin
- 7. široký postoj pánevních končetin

- 8. rozevřené tlapky
- 9. kulaté tlapky

M. OCAS: výše nasazený, nesený k jedné straně přes hřbet, bohatě osrstěný.

- 1. nízko nasazený
- 2. krátce svinutý
- 3. krátký
- 4. nestandardně nesený (rovně, svisle, stranou)
- 5. zálomek
- 6X. deformace na ocasu

N. OSRTĚNÍ: velmi bohaté, srst hedvábná, měkká, dlouhá, rovná, lehce odstávající od těla; uši, krk, stehna a ocas bohatě osrstěny.

- 1. chybí závěsy na uších
- 2. slabé osrstění končetin
- 3. slabší chochol na ocase a límci
- 4. celkově slabší osrstění
- 5. částečně vlnitá srst
- 6. hrubší srst
- 7X. kudrnatá, nebo silně zvlněná srst

O. BARVA:

- 1. bílo - černý
- 2. bílo - červený
- 3X. ostatní

P. BAREVNÉ ZNAKY: převládající čistá bílá barva, pravidelné znaky na hlavě, velká bílá lysina, barevné znaky ostře ohraničené.

- 1. malá lysina
- 2. náznak lysiny
- 3. mírné grošování
- 4X. chybějící znaky na uchu
- 5X. chybějící znaky na oku
- 6X. jednobarevná hlava
- 7X. silné grošování po celém těle

BONITACE 2014 - japan-chin

PSI

1.	Simsalachin POETO MOHITO CMKU/JCH/3393/-13/13, *23.2.2013 3,00 kg; výška: 25 cm kód: H1, I1, O1	IMPORT o: Vanistica Kenzo m: Simsalachin Gee-Hye Lee maj. Hana Janíčková
2.	XEDOREK Buddhův Chin CMKU/JCH/3359/13, *23.2.2013 3,60 kg; výška: 26 cm kód: H2, O2	o: Tymiánek Buddhův Chin m: Cataika Chin Untis maj. Dana Pisárová
3.	IT'GARRY de La Baie de Pempoul CMKU/JCH/3408/-13/13, *25.2.2013 3,10 kg; výška: 26 cm kód: H1, I2, O1	IMPORT! o: Forever Gen Otaku de L'arc D'Ashekat m: Chin-Chin de La Vallee Sacree maj. Jana Panochová
4.	HIROSHI HITO Akwamaryn CMKU/JCH/3447/-13/13, *1.7..2013 3,10 kg; výška: 28 cm kód: H2, I1, O1	IMPORT o: Keepsake „Little Big Man“ at Touche's m: Mako Mai Akwamaryn maj. Jana Pechanová
5.	WINTZO Chin Untis CMKU/JCH/3351/13, *21.4.2013 3,80 kg; výška: 28 cm kód: A1, H1, O2	o: Fantom ze Stříbrných nocí m: Zuiko Damia Untis maj. Zdeněk Přikryl
6.	ZANTOM Buddhův Chin CMKU/JCH/3425/13, *6.10.2013 2,90 kg; výška: 25,50 cm kód: H1, O2	o: Fantom ze Stříbrných nocí m: Elienka Buddhův Chin maj. Ing. Pavla Körmerová

FENY

7.	Belworth YIKIKO CHAN CMKU/JCH/3392/-13/12, *19.12.2012 3,00 kg; výška: 24 cm kód: H2, O2	IMPORT o: Hikaru z Květu Rhododendronu m: Solitary Star Yu-Yu maj. Ing. Pavla Körmerová
8.	ANISSETTE ASSY CHIN Madaja - Chin CMKU/JCH/3324/12, *31.12.2012 2,90 kg; výška: 23 cm kód: H1, O1	o: Atalay ze Stříbrných nocí m: Assya Chin Benteo Bohemia maj. Dana Pisárová

9.	ISHA z Podhájské chaloupky CMKU/JCH/3317/12, *28.10.2012 3,90 kg; výška: 30 cm kód: H1, O1	o: Hikaru z Květu Rhododendronu m: Aikiri Velkolosinský kvítek maj. Jitka Kučerová
10.	ISHI z Podhájské chaloupky CMKU/JCH/3316/12, *28.10.2012 2,90 kg; výška: 26 cm kód: H1, I4, O1	o: Hikaru z Květu Rhododendronu m: Aikiri Velkolosinský kvítek maj. Jaroslava Patková
11.	HARMONY de La Baie de Pempoul CMKU/JCH/3348/-13/12, *29.11.2012 3,10 kg; výška: 27 cm kód: H1, O1	IMPORT o: Forever Gen Otaku m: Gaby de La Baie de Pempoul maj. Jana Panochová
12.	ISZI Berinela CMKU/JCH/3221/12, *23.1.2012 2,20 kg; výška: 23 cm kód: H1, I2, O1	o: Waldy Berinela m: Brenda z Medoušku maj. Jitka Kučerová
13.	JAMBALAYA Sakurový kvítek CMKU/JCH/3251/12, *18.3.2012 2,80 kg; výška: 24,50 cm kód: H2, I1, O1	o: Bazi-San Sakurový kvítek m: Andromeda z Ariáku maj. Jitka Štěpánová
14.	REIKO KOROLEY z Květu Rhododendronu CMKU/JCH/3329/13, *10.3.2013 2,90 kg; výška: 25 cm kód: H1, O1	o: Legenda Koroley Richard m: Christl od Kapradiny maj. Jana Panochová
15.	Bakara Chin Madaja - Chin CMKU/JCH/3406/13, *15.8.2013 2,10 kg; výška: 24 cm kód: H2, O1	o: Kornel ze Stříbrných nocí m: Bonny Lee Chin Benteo Bohemia maj. Dana Pisárová
16.	Gera Vendy Korsa CMKU/JCH/3372/13, *6.5.2013 3,10 kg; výška: 28 cm kód: H2, O1	o: Xenshin Stříbrný drak m: Akéla Vendy Korsa maj. Ivana Šandová
17.	Jingels z Podhájské chaloupky CMKU/JCH/3342/13, *5.4.2013 3,00 kg; výška: 28 cm kód: H2, I1, O1	o: Keepsake „Little Big Man“ at Touche's m: Xaiyumi Stříbrný drak maj. Jana Pechanová
18.	Matylda pod Rozhlednou CMKU/JCH/3391/13, *19.5.2013 3,20 kg; výška: 27 cm kód: H2, O1	o: Dylan Born To Success m: Joshi Fumi Chin Untis maj. Hana Ješková

19.	Lentilka pod Rozhlednou CMKU/JCH/3369/13, *2.5.2013 3,20 kg; výška: 27 cm kód: H2, O1, P3	o: Dylan Born To Success m: Hetty pod Rozhlednou maj. Zdeněk Příkryl
-----	--	--

RE-BONITACE

	PHANPHY z Květu Rhododendronu CMKU/JCH/3286/12, *22.7.2012 3,20 kg; výška: 27,50 cm kód: H2, O1	o: Hikaru z Květu Rhododendronu m: Eliška z Mokropeské zahrady maj. Ing. Pavla Körnerová
--	--	--

KALENDÁŘ AKCÍ ICO V ROCE 2015

Termín

Název akce	II.	III.	IV.	V.	VI.	VII.	IX.	X.	XI.	XII.	Poznámka
Klubová výstava se zadáním CAC a KV		15.									Delegovaný rozhodčí: Hanna Ahrens
Klubová výstava se zadáním CAC					7.						Delegovaní rozhodčí: Irene Hess Herbert Hess
Klubová výstava se zadáním CAC								15.			Delegovaný rozhodčí: Ing. Alena Košťálová
Jednání výboru ICO	3/	15.			7.			15.			/Dle pozvánky
Rozšířené jednání výboru ICO za účasti členů odborných komisí			X						X		Termín bude upřesněn
Členská schůze									X		Termín bude upřesněn
Bonitace		15.			7.			15.			V rámci klubových výstav
Večírky ICO	3.		7.	5.		7.	8.		3.		Po schválení HPCH lze provést bonitaci
Vánoční večírek ICO										8.	S tombolou

STATISTIKA VÝSTAV POŘÁDANÝCH ICO V ROCE 2014

PPP							
DATUM	PSI ráz bílý a strakoš	PSI ráz černý a modrý	PSI ráz ostatní	FENY ráz bílý a strakoš	FENY ráz černý a modrý	FENY ráz ostatní	PPP CELKEM
06.03.2014	2	3	10	2	4	10	31
01.06.2014	1	5	11	1	5	13	36
05.10.2014	3	4	7	4	3	12	33

JCH								
DATUM	PSI ráz bílo-černý	PSI ráz bílo-červený	FENY ráz bílo-černý	FENY ráz bílo-červený	JCH CELKEM		CELKEM ÚČAST	
06.03.2014	2	3	10	2	35		66	
01.06.2014	1	5	11	1	36		72	
05.10.2014	3	4	7	4	33		66	

Ze statistiky vyplývá, že počty vystavovaných pekinézů jsou proti minulým rokům o trochu nižší, je ale více účastníků plemene japan-chin. Myslím, že ICO jako pořadatel má solidní a stabilní účast na klubových výstavách.

Úspěch výstavy záleží na mnoha okolnostech – vhodný termín, delegovaný rozhodčí, výstavní poplatky, místo výstavy (dosažitelnost, možnost parkování, občerstvení a venčení psů), propagace, ceny i sponzorské zajištění a také atmosféra výstavy.

Děkuji všem vystavovatelům za účast na klubových výstavách ICO v roce 2014. Všem sponzorům a všemu personálu výstav. A také za klub ICO děkuji všem, kteří pro výstavy v roce 2014 udělali vše, co mohli, v mnoha případech i hodně navíc.

A všechny zveme na výstavy v roce 2015 !!

Irena Němcová

ZMĚNY VE VÝSTAVNÍM ŘÁDU

DIAMOND STAR ICO

Na podzimním jednání výboru byl pro nadšené vystavovatele schválen nový klubový titul **Diamond Star ICO**, který mohou zájemci plnit a získat po splnění stanovených podmínek. Byl zařazen do Výstavního řádu ICO – s krátkým přechodným obdobím pro dříve narozené psy, kteří již na výstavy chodí málo, nebo vůbec již nechodí. Těžko by se jim soutěžilo se psy mladými a někteří již začínají mít i zdravotní omezení. Jako každý klubový titul je bodově ohodnocen a započítává se do roční soutěže.

Je zařazeno několik dalších novinek. Bodově bude nyní hodnocena účast: ve třídě čestné (platná od roku 2014) v soutěži párů (platná od roku 2015)

Bodové hodnocení je zveřejněno také v tabulce na webu ICO a na FB ICO.

Irena Němcová

PRŮVODCE VŠEMI ŠAMPIONÁTY KLUBU ICO

Podmínky pro získání klubových šampionátů může plnit každý majitel a jeho pekingský palácový psík nebo japan-chin. Takže můžete, ale nemusíte.

Tak jak náš pejsek roste, může chodit na výstavy a jako stavebnici postupně plnit klubové tituly-šampionáty. Od titulu PUPPY CHAMPION ICO pro štěňátka a dorostence, JUNIOR CHAMPION ICO pro mladé, CHAMPION ICO pro psy dospělé až po GRAND CHAMPION ICO pro vítěze a VETERAN CHAMPION ICO pro psy starší osmi let. GOLDEN CHAMPION ICO je pro výstavní šampiony, kteří splnili tituly ICO, DIAMOND STAR ICO je elitní titul pro ty nejlepší výstavní psy.

Pár všeobecných podmínek

Pro přiznání klubových titulů ICO se nezapočítávají výsledky na klubových výstavách pořádaných jinými kluby v ČR - s výjimkou speciální výstavy.

Všechny tituly jsou zpoplatněny částkou 100,- Kč.

Pokud budete počítat pro tituly výstavní ohodnocení, používejte vždy nejnovější Tabulku bodového hodnocení, protože ta se průběžně upravuje a doplňuje se další soutěže nebo se mění bodová hodnota.

Všechny body si můžete započítat pouze jednou.

Například: body použité pro Champion ICO si nemůžete započítat do soutěže Grand Champion ICO.

Pouze do soutěže Nejúspěšnější pes a fena ICO za rok se počítají všechny body získané na všech výstavách v kalendářním roce.

PUPPY CHAMPION ICO

Podmínky:

- 3x velmi nadějný 1, z toho nejméně 1x na výstavě pořádané ICO

JUNIOR CHAMPION ICO

Podmínky:

- 2x CAJC
- nebo 1x CAJC + 1x Primus Junior
- nebo 1x CAJC + 1x CAC (v mezeitřídě)
- nebo 2x Primus Junior + 1x Primus Senior (v mezeitřídě)

Splnění podmínek nejpozději do věku 24 měsíců a předvedení jedince minimálně na jedné výstavě pořádané ICO ve třídě mladých nebo mezeitřídě.

CHAMPION ICO

Podmínky:

Věk nad 15 měsíců.

- pes = 200 bodů
- fena = 150 bodů
- předvedení jedince minimálně na 2 výstavách pořádaných ICO ve třídách: mezeitřída, otevřená, vítězů nebo čestná

Jednotlivá výstavní ocenění jsou bodována podle "Tabulky bodového ohodnocení výstavních výsledků", přičemž body za jednotlivá ocenění se sčítají. Započítávají i adekvátní tituly získané na zahraničních výstavách pořádaných pod záštitou FCI, nebo centrálních kynologických organizací členských zemí FCI (VDH, ČKV, MEOE).

GRAND CHAMPION ICO

Podmínky:

O titul se mohou ucházet držitelé titulu Champion ICO nebo Český šampion.
- získání 1x CAC + 3x Primus senior na výstavě ICO ve třídách otevřená nebo vítězů
- nebo dosažení bodového limitu + předvedení jedince min. 2x na výstavách pořádaných ICO ve třídách otevřená, vítězů nebo čestná

Bodový limit pro udělení titulu:

- pes = 400 bodů
- fena = 300 bodů

Jednotlivá výstavní ocenění jsou bodována podle "Tabulky bodového ohodnocení výstavních výsledků", přičemž body za jednotlivá ocenění se sčítají. Započítávají se i adekvátní tituly získané na zahraničních výstavách pořádaných pod záštitou FCI, nebo centrálních kynologických organizací členských zemí FCI (VDH, ČKV, MEOE).

VETERAN CHAMPION ICO

Podmínky:

O titul Veteran Champion ICO se mohou ucházet jedinci starší 8 let.

- 3x Primus veterán ve třídě veteránů na výstavě ICO
- nebo 1x výborný 1 na NV, MVP + 2x Primus veterán ve třídě veteránů na výstavě ICO

GOLDEN CHAMPION ICO

Podmínky:

PES

Champion ICO + 3 další šampionáty ICO ze čtyř možných (Puppy, Junior, Grand, Veteran)

FENA

Champion ICO + 2 další šampionáty ICO ze čtyř možných (Puppy, Junior, Grand, Veteran)

Přechodné ustanovení platné do 31. 12. 2015:

Jedinci, kteří z důvodu věku již nemohou splnit titul Puppy Champion ICO, Junior Champion ICO nebo Grand champion ICO a získali titul Český Junior šampion, Český šampion nebo Český Grand šampion, mohou požadované klubové šampionáty nahradit národním šampionátem.

DIAMOND STAR ICO

Podmínky:

PES

4x národní šampionát (čtyř zemí)

GOLDEN CHAMPION ICO (nejvyšší klubový titul ICO)

ŠAMPION ČMKU (nejvyšší titul kynologické organizace ČR)

GRAND ŠAMPION ČR (nejvyšší národní titul ČR)

C.I.B. FCI (nejvyšší mezinárodní titul)

FENA

3x národní šampionát (tří zemí)

GOLDEN CHAMPION ICO (nejvyšší klubový titul ICO)

ŠAMPION ČMKU (nejvyšší titul kynologické organizace ČR)

GRAND ŠAMPION ČR (nejvyšší národní titul ČR)

C.I.B. FCI (nejvyšší mezinárodní titul)

Přechodné ustanovení platné do 31. 12. 2015:

Jedinci, kteří z důvodu věku již nemohou splnit titul ŠAMPION ČMKU (je až od druhé poloviny roku 2011), mohou využít časově omezené možnosti tento titul nahradit národním šampionátem další země.

Po splnění stanovených podmínek zažádá majitel psa o přiznání titulu písemně stanoveného funkcionáře ICO. Doloží získaná ocenění kopií PP (výstavní přílohy) a vyplněnou tabulkou, příloha č. 1. Pokud bude chovatel uplatňovat i výstavní ocenění, které nemá zapsáno v příloze PP, musí toto ocenění doložit kopií výstavního posudku. Diplom v el. podobě obdrží žadatel ihned, originál (osvědčení o získaném titulu) a zápis do PP na nejbližší výstavě pořádané ICO.

Irena Němcová

KLUBOVÉ TITULY ZADANÉ V ROCE 2014

PUPPY CHAMPION ICO

pekinéz	P	GWENDOLIN Silver moon shine	Květa Kvapilová	08.03.2014
	P	CHESTER Silver moon shine	Květa Kvapilová	22.03.2014
	F	DAISY EMOTION PEKI z Hartamy	Mgr.Hana Petráková	09.05.2014
	F	CHIC LADY Silver moon shine	Květa Kvapilová	12.05.2014
	F	ISABEL Silver moon shine	Bedřiška Kroftová	13.11.2014
japan-chin	P	Simsalachin POETO MOHITO	Hana Janičková	03.01.2014
	P	HIROSHI HITO Akwamaryn	Jana Pechanová	21.05.2014
	P	ZANTOM Buddhův Chin	Ing. Pavla Körnerová	10.06.2014
	F	YNOTA BENE Buddhův Chin	manželé Janičkovi	16.06.2014
	P	FALCO z Medoušku	Jana Panochová	17.06.2014
	F	ZORTHÉ Buddhův Chin	Jitka Kučerová	22.06.2014

JUNIOR CHAMPION ICO

pekinéz	F	ASCHLEY PRINCESS OF Diamond Gleam	Vendula Šípková	02.03.2014
	P	Diaquiris WINNING EDGE	Olga Víťujová	15.03.2014
	P	GWENDOLIN Silver moon shine	Květa Kvapilová	22.03.2014
	F	ABHAJA BLACKIE Achátová záře	Barbora Dolečková	22.03.2014
	P	CHESTER Silver moon shine	Květa Kvapilová	07.11.2014
	F	CHIC LADY Silver moon shine	Květa Kvapilová	07.11.2014
japan-chin	F	CIRTA Vendy Korsá	Ing. Václava Zourková	03.01.2014
	F	U-SHINYA CHIN Untis	Hana Janičková	03.01.2014
	F	SEIKON-CHIN Untis	Mgr. Jana Cozlová	03.01.2014
	F	JINGELS z Podhájské chaloupky	Jana Pechanová	25.02.2014

japan-chin	P	Simsalachin POETO MOHITO	Hana Janičková	25.02.2014
	P	HIROSHI HITO Akwamaryn	Jana Pechanová	21.05.2014
	F	YNOTA BENE Buddhův Chin	manželé Janičkovi	21.12.2014
	F	ZORTHÉ Buddhův Chin	Jitka Kučerová	23.12.2014
	F	MATYLDA pod Rozhlednou	Hana Ješková	29.12.2014

CHAMPION ICO

pekinéz	F	VILYA BLACKIE Achátová záře	Barbora Dolečková	24.05.2014
	P	BOY TRICKI WOO Xiao-Shan	Barbora Dolečková	21.09.2014
	F	AILEEN ANGEL Silver moon shine	Květa Kvapilová	07.11.2014
japan-chin	P	PHANPHY z Květu Rhododendronu	Jana Panochová	10.06.2014
	F	UMIMI Buddhův Chin	Jitka Štěpánová	03.09.2014
	F	U-SHINYA CHIN Untis	Ing. Pavla Körnerová	03.09.2014
	F	SEIKON-CHIN Untis	manželé Janičkovi	03.10.2014
	P	Simsalachin POETO MOHITO	Hana Janičková	05.10.2014
	F	ISZI Berinela	Mgr. Jana Cozlová	07.10.2014
	P	XENSHIN Stříbrný drak	Hana Janičková	10.12.2014

GRAND CHAMPION ICO

pekinéz	P	ATREJ Azurové nebe	Bedřiška Kroftová	19.03.2014
japan-chin	P	HIKARU z Květu Rhododendronu	Jana Panochová	17.03.2014
	F	DIKE Vendy Korsá	Ing. Václava Zourková	10.12.2014

VETERÁN CHAMPION ICO

pekinéz	F	PETRUŠKA z Písecké brány	Jaroslava Komercová	05.01.2014
	F	HAMENLINNA Královnin Hradec	Vladimíra Špyrcová	31.08.2014

GOLDEN CHAMPION ICO

pekinéz	F	Romana LAVINIA	Silvie Hušková	05.05.2014
	P	Misticheskij Graal ADRIANO	Jarmila Zadáková	05.05.2014
	P	AMOXIUS Xiao-Shan	Barbora Dolečková	20.05.2014
	P	ATREJ Azurové nebe	Bedřiška Kroftová	13.11.2014
japan-chin	F	AKITA Vendy Korsá	Ing. Václava Zourková	25.05.2014
	P	LEONEK Buddhův Chin	Jana Pechanová	11.09.2014

CHOVATEL ICO - ocenění za rok 2014

PEKINGSKÝ PALÁCOVÝ PSÍK

Jitka Kučerová

SOPHIE *08.04.1997 +10.10.2012 15,5 let

Eva Neumannová

AŤKA Veselý skřítek *05.11.1995 +25.11.2008 13 let a 9 měsíců

CEDRA Veselý skřítek *25.06.1997 +27.10.2010 13 let a 4 měsíce

DELI Veselý skřítek *07.03.1998 +08.11.2009 11 let a 8 měsíců

FAILETTA Královnin Hradec *25.06.2002 +09.04.2013 10 let

HERA Veselý skřítek *11.02.2000 +19.11.2014 14 let a 9 měsíců

MINEA Veselý skřítek *23.09.2003 ---

JAPAN – CHIN

Jitka Kučerová

SHAUNII *25.12.1994 +09.11.2006 12 let

Eva Neumannová

BARYNKA Veselý skřítek *02.02.1995 +25.11.2008 13 let a 9 měsíců

ELI Veselý skřítek *09.02.1997 +22.12.2010 13 let a 10 měsíců

HEIKE Veselý skřítek *22.6.1998 +06.08.2012 14 let a 2 měsíce

SUZANN Veselý skřítek *18.07.2001 +12.07.2013 12 let

NAOMI Veselý skřítek *20.01.2000 ---

SCARLETT Veselý skřítek *18.07.2001 ---

EIREEN od Dvou ořechů *20.06.2002 ---

AMANDA Veselý skřítek *08.07.2003 ---

Děkujeme za péči a lásku věnovanou našim psím přátelům.

**VÝSLEDKY SOUTĚŽE ICO O NEJÚSPĚŠNĚJŠÍHO PSA A FENU
VÝSTAVNÍ SEZÓNY 2014 - PLEMENO PEKINÉZ**

psi

	jméno psa	majitel	počet bodů
1.	GCH. ATREJ Azurové nebe	Bedřiška Kroftová	500
2.	CH. BOY TRICKI WOO Xiao-Shan	Barbora Dolečková	374
3.	GCH. Misticheskiy Graal ADRIANO	Jarmila Zadáková	368
4.	GWENDOLIN Silver moon shine	Květa Kvapilová	237
5.	C.I.B. GCH. AMOXIUS Xiao-Shan	Barbora Dolečková	219

feny

	jméno feny	majitel	počet bodů
1.	C.I.B. OLLIE PRINCESS OF Bohemia Orchis	Ing. Jana Nováková	861
2.	JCH. CHIC LADY Silver moon shine	Květa Kvapilová	297
3.	JCH. ASHLEY PRINCESS OF Diamond Gleam	Vendula Ženišková	294
4.	JCH. ABHAJA BLACKIE Achátová záře	Barbora Dolečková	224
5.	GCH. HAMENLINNA Královnin Hradec	Vladimíra Špyrcová	172
6.	VCH. PETRUŠKA z Písecké brány	Jaroslava Komercová	163
7.	CH. AILEEN ANGEL Silver moon shine	Květa Kvapilová	134

**VÝSLEDKY SOUTĚŽE ICO O NEJÚSPĚŠNĚJŠÍHO PSA A FENU
VÝSTAVNÍ SEZÓNY 2014 - PLEMENO JAPAN-CHIN**

psi

	jméno psa	majitel	počet bodů
1.	JCH. Simalachin POETO MOHITO	Hana Janíčková	1647
2.	JCH. HIROSHI HITO Akwamaryn	Jana Pechanová	785
3.	C.I.B. GCH. PHANPHY z Květu Rhododendronu	Ing. Pavla Körnerová	585
4.	XENSHIN Stříbrný drak	Ing. Václava Zourková	330

feny

	jméno feny	majitel	počet bodů
1.	JCH. U-SHINYA CHIN Untis	Hana Janíčková	878
2.	JCH. JINGELS z Podhájské chaloupky	Jana Pechanová	706
3.	CH. DIKE Vendy Korsa	Ing. Václava Zourková	684
4.	JCH. UMIMI Buddhův Chin	manželé Janíčkoví	540
5.	JCH. YNOTA BENE Buddhův Chin	manželé Janíčkoví	398
6.	MATYLDA pod Rozhlednou	Hana Ješková	149

**PODMÍNKY SOUTĚŽE O NEJÚSPĚŠNĚJŠÍHO PSA A FENU
VÝSTAVNÍ SEZONY 2015**

Do této soutěže se započítávají pouze ocenění získaná na výstavách od 1. 1. kalendářního roku do 31. 12. kalendářního roku.

Soutěž je organizována podle plemen a podle pohlaví. Vyhodnocení a předání ocenění bude provedeno na první Klubové výstavě ICO následujícího roku.

Soutěže se smí zúčastnit pouze psi a feny v majetku členů ICO a musí být předvedeni alespoň na jedné klubové výstavě pořádané ICO ve výstavní sezóně v aktuálním roce.

Pes/fena v daném plemeni na 1. místě obdrží pohár a diplom. Jedinci na 2. a 3. místě obdrží diplom (případně ceny dle možností sponzorů).

Pozn.: Pokud chovatel dodá foto, bude foto umístěno na poháru, případně na diplomu.

Do soutěže se započítávají všechna ocenění, která pes/ fena získal/a v uvedeném období a výstavy, které byly organizovány pod hlavičkou FCI.

K ohodnocení výstavních výsledků se používá "Tabulka bodového ohodnocení výstavních výsledků", ke které je nutné připočítat také body za případně získané tituly šampionátů podle následujícího bodového ohodnocení:

Klubové šampionáty	Puppy champion ICO	10 bodů
	Junior champion ICO	20 bodů
	Klubový champion ICO	30 bodů
	Grand champion ICO	40 bodů
	Veterán champion ICO	20 bodů
	Golden champion ICO	50 bodů
	Diamond Star ICO	100 bodů
Šampionáty ČMKU	Junior šampion ČR nebo čl. země FCI	25 bodů
	Šampion ČMKU	50 bodů
	Šampion ČR nebo čl. země FCI	50 bodů
	Grand Šampion ČR nebo čl. země FCI	80 bodů
	Veterán Šampion ČR nebo čl. země FCI	30 bodů
Šampionáty FCI	C.I.B. Mezinárodní šampion krásy	100 bodů

Po splnění stanovených podmínek požádá majitel psa o přiznání titulu písemně stanoveného funkcionáře ICO. Doloží získaná ocenění kopií PP (výstavní přílohy) a vyplněnou tabulku.

Pokud bude chovatel uplatňovat i výstavní ocenění, které nemá zapsáno v příloze PP, musí doložit výstavní ocenění kopií výstavního posudku.

Podklady zpracované v tabulce pro soutěž 2014 zasílejte nejpozději do 31. 12. 2014 na adresu:

Irena Němcová
Štefcova 1038, 500 09 Hradec Králové

Kontakty:
(tel. 495 263 989, mobil 605 789 760, 608 057 175)

nemcova.eja@tiscali.cz
nemcova.eja@volny.cz

Skype: irena.eja

Formulář pro rozepsání výstav a bodů naleznete na webu ICO, v sekci "Dokumenty ke stažení" a na FB Klubové stránky ICO pekinéz a japan-chin v souborech.

Příklad součtu získaných bodů z výstavy:

Pes obdržel na Klubové výstavě hodnocení:

výborný 1	7 bodů
Primus Senior	9 bodů
CAC	12 bodů
Klubový vítěz	14 bodů
Vítěz plemene	16 bodů

tj.: 7 + 9 + 12 + 14 + 16 = 58 bodů

Dále získal titul:

Junior champion ICO	20 bodů
Junior šampion ČR	25 bodů
Šampion ČR	50 bodů

tj.: 20 + 25 + 50 = 95 bodů

Za výstavní sezonu získal celkem 153 bodů.

Standard no. 207/ 24.06.2009

PEKINGSKÝ PALÁCOVÝ PSÍK (PEKINGESE)

Země původu: Čína
Patronát: Velká Británie

Datum publikace původního platného standardu: 26.3.2009

Použití: společenský pes

Klasifikace FCI: skupina 9 společenských plemen
sekce 8 - Japonský chin a Pekingský palácový psík
Bez pracovní zkoušky.

Všeobecný vzhled: Malý, dobře vyvážený, mírně podsaditý psík lvího vzhledu **s živým a inteligentním výrazem, ztělesňující důstojnost a ušlechtilost.** **Všechny příznaky dýchacích obtíží, nebo neschopnost správného pohybu jsou neakceptovatelné a měly by být výrazně penalizovány. Srst nesmí být přespříliš bohatá.**

Povaha: odvážný, věrný, rezervovaný, ale ne bázlivý, nebo agresivní.

Hlava: dostatečně velká, proporčně širší než vyšší

Lebka: proporčně širší, mezi ušima je široká a plochá, nevyklenutá; široká mezi očima.

Stop: výrazný

Obličejová část: je nezbytné, aby nosní houba, pysky a okraje víček byly černě pigmentovány

Nos : nepřilíš krátký, nosní otvory velké, otevřené. Nosní vráska je slabá, vybíhající od lící po kořen nosu ve formě široce otevřeného obráceného „V“. Upřednostněna je vráska přerušovaná ve svém průběhu. Vráska nikdy nesmí zasahovat do očí, nebo překrývat nos. **Uzavřené nosní otvory a nadměrně silná vráska překrývající nosní houbu jsou nepřijatelné a musí být výrazně penalizovány.**

Nosní partie: musí být výrazná, ale relativně krátká a široká. Pevná dolní čelist je nezbytná.

Pysky: pod dobře přilehlými pysky nesmí být vidět zuby nebo jazyk. Nesmí však zakrývat bradu, která je dostatečně vyznačena.

Oči: **ne příliš velké,** jasné, kulaté, tmavé a lesklé . Bez zjevných vad zraku.

Uši: uši ve tvaru srdce nasazený na úrovni temene, neseny přilehlé k hlavě, s

dlouhými a bohatými závěsy. Boltec ucha nesmí sahat pod linii čenichu.

Krk : relativně krátký a silný

Trup: relativně krátký, výrazné slabiny, rovný hřbet. Široký hrudník s klenutými a pružnými žebry. Těžiště hrudníku mezi hrudními končetinami.

Ocas: vysoko nasazený pevně nesený ocas, lehce přetočený přes hřbet na jednu stranu, dlouhý závěs srsti.

Hrudní končetiny: relativně krátké, silné, s těžkou stavbou kostí. Kostí předlok-tí tvoří mírný oblouk; Ramena jsou uložena šikmo vzad, pevně uložena k trupu, lokty musejí být přilehlé k tělu. Nadprstí je lehce šikmé a pevné. Tlapy jsou velké a ploché, ne kulaté. Mohou být lehce vytočeny do stran. Výrazné vytočení tlap do stran však musí být penalizováno. Pes musí stát pevně na celé ploše tlapy, ne na nadprstí. Nezbytná je správná stavba končetin bez defektu.

Pánevní končetiny: pevné a dobře osvalené, ale lehčí než končetiny hrudní, mírně úhlené se zřetelným kolenem. Pevná, lehce šikmá hlezna, při pohledu zezadu paralelní, tlapy velké a ploché, ne kulaté, směřující přímo vpřed. Výrazně úzký postoj pánevních končetin musí být penalizován. Je nezbytné, aby stavba končetin byla bez defektu.

Pohyb: typicky pomalý, valivý a důstojný chod, který nelze zaměňovat s kolé-bavým chodem způsobeným volnými rameny, nebo jinými defekty v utváření končetin. Všechny indikátory nesprávného utváření končetin musejí být výrazně penalizovány. Kvalita pohybu nesmí být ovlivněna nadměrnou délkou srsti.

Srst: Mírně dlouhá, rovná srst s hřívou, která tvoří bohatý límec okolo krku, nedosahující až na ramena. Krycí srst (pesíky) je hrubá s jemnou podsadou, bohaté závěsy na uších, na zadních stranách končetin, na ocase a na tlapách . Srst ve své délce a objemu nesmí zakrývat tělesné obrysy a nesmí psa omezo-vat v jeho aktivitách. **Nadměrně bohatá srst musí být penalizována.**

Barva: všechny barvy a znaky jsou přípustné a rovnocenné, s výjimkou albínů a hnědé (jätrově hnědé barvy). U partikolorně (vícebarevně) zbarvených psů je rozložení znaků souměrné.

Hmotnost: ideální váha nepřekračuje 5 kg u psa a 5,4 kg u feny. Psi musejí vypadat malí, ale při nadzvednutí jsou překvapivě těžcí. Těžká kostra, dobře stavěné a mohutné tělo jsou základními znaky plemene.

Vady: Každá odchylka od výše uvedených bodů musí být posuzována jako vada, jejíž penalizace vychází z vážnosti důsledku vady na zdraví psa a jeho zdravý vývoj.

Vylučující vady: psi agresivní, nebo bázliví

Všichni psi vykazující evidentní anomálie fyzické, nebo povahové, jsou diskvali-fikováni.

Poznámka: psi musí mít dvě zjevně normálně vyvinutá varlata, zcela sestouplá do šourku

FÉDÉRATION CYNOLOGUE INTERNATIONALE
SECRETARIAT GÉNÉRAL: 13, Place Albert I - B 6530 THUIN (Belgie)

F.C.I. - Standard č. 206 / 02.09.2009 / GB

JAPAN-CHIN
(Chin)

ZEMĚ PŮVODU: Japonsko

DATUM PUBLIKACE ORIGINÁLNÍHO PLATNÉHO STANDARDU: 1987

POUŽITÍ: společenský pes

ZAŘAZENÍ PODLE F.C.I.: Skupina 9 společenská plemena
Sekce 8 japan-chin a pekinéz
Bez zkoušky z výkonu.

KRÁTKÉ HISTORICKÉ SHRNUÍ: Na základě starých dokumentů se předpokládá, že předkové japan-china byli v roce 732 dovezeni k japonskému dvoru jako dar od vládců Koreje (v období dynastie Silla (377-935)). V průběhu následujících 100 let bylo do Japonska zřejmě dovezeno mnoho dalších japan-chinů. Historické záznamy také ukazují, že poslové vysílání do Číny (za vlády dynastie Tung (618-910)) a Severní Koreje (za vlády dynastie Po H'ai (698-926) přiváželi zpět psy tohoto plemene. Během vlády sóguna Cunajoshi Tokugawy (1680-1709) bylo plemeno chováno jako palácový psík v paláci v Edu.

V roce 1613 britský kapitán Searles přivezl japan-china do Anglie a v roce 1853 jich několik přivezl do USA kapitán Perry, a z nich byli dva darováni anglické královně Viktorii.

Od roku 1868 byl japan-chin oblíben jako domácí psíček dámami z vyšších tříd, a v současné době je velmi rozšířen jako společenské plemeno.

CELKOVÝ VZHLED: malý pes se širokým obličejem, pokrytým bohatou srstí, s elegantním a půvabným tělem.

DŮLEŽITÉ POMĚRY: délka těla je rovna výšce v kohoutku. Tělo feny je o něco málo delší.

POVAHA / TEMPERAMENT: chytrý, vlídný a milý.

HLAVA:

MOZKOVNA:

Lebka: široká a kulatá.

Stop: hluboký a výrazný.

OBLIČEJOVÁ ČÁST:

Nos: nosní můstek je velmi krátký a široký, nosní houba je v úrovni očí; barva nosní houby je černá nebo tmavě masová, podle barvy znaků.

Čelisti/Zuby: bílé a silné zuby, žádoucí je klešťový skus, přípustný je dále nůžkový skus nebo předkus.

Oči: velké, kulaté, posazené daleko od sebe, černé a zářivé.

Uši: dlouhé, trojúhelníkovité, zavěšené, pokryté dlouhou srstí, široce nasazené.

KRK: poměrně krátký, vysoko nesený.

TRUP:

Hřbet: krátký a rovný.

Bedra: široká a mírně klenutá.

Hrudník: středně široký a hluboký, se středně klenutými žebry.

Břicho: dobře vtažené.

OCAS: pokrytý krásnou bohatou dlouhou srstí, nesený zdvižený nad hřbetem.

KONČETINY:

HRUDNÍ KONČETINY: hrudní končetiny rovné, s jemnou kostrou; zadní strana hrudních končetin pod lokty osrstěná delší srstí.

PÁNEVNÍ KONČETINY: pánevní končetiny přiměřeně zaúhlené, zadní strana stehen pokrytá delší srstí.

TLAPKY: malé zaječí tlapky, žádoucí je pokrytí chomáčky srstí.

POHYB: elegantní, lehký a hrdý.

OSRSTĚNÍ:

SRST: hedvábná, rovná a dlouhá. Celé tělo s výjimkou obličeje je pokryto bohatou srstí. Uši, krk, stehna a ocas jsou pokryty bohatou delší srstí.

BARVA: bílá s černými nebo červenými znaky. Žádoucí je rovnoměrné rozložení znaků od okolí očí, přes uši, a po celém těle. Zvláště žádoucí je bílý široký znak od tlamy k vrchu lebky.

VÝŠKA:

Výška v kohoutku: Psi přibližně 25 cm.

Feny jsou o něco málo menší než psi.

VADY: jakákoliv odchylka od výše uvedených znaků má být považována za vadu a vážnost, s níž je posuzována, má být v přímém poměru k jejímu stupni.

- nosní houba: jakákoliv jiná barva než černá u bílých psů s černými znaky.
- podkus, zkřížený skus.
- čistě bílá srst bez znaků; jen jediný znak na obličejí.
- přílišná plachost.

Pozn.: Psi (samci) musí mít dvě zjevně normálně vyvinutá varlata plně sestouplá v šourku.

CHOVATELSKÉ FORMULÁŘE

I v roce 2015 bude u chovatelských formulářů snaha o co nejširší korespondenci elektronickou poštou. K tomu nás vede skutečnost stále se zvyšujících nákladů na poštovní služby, ale jak ukázala praxe z roku 2014, i rychlost ve vzájemné komunikaci. Doufáme, že bude možné i v budoucnu elektronicky komunikovat s PK ČMKU.

Krátce k jednotlivým formulářům:

1. **Žádost o vystavení krycího listu**
(Chovatel vyplní jednotlivé buňky a zašle mailem HPCH pro dané plemeno.)
2. **Krycí list**
(Na základě údajů ze žádosti o vystavení KL HPCH vystaví KL a elektronicky jej zašle chovateli, ten postupuje podle pokynů pod čarou.)
3. **Hlášení vrhu**
(Chovatel vyplní jednotlivé buňky a rozešle podle pokynů uvedených pod čarou.)
4. **Žádanka o přidělení tetovací značky**
(Chovatel vyplní jednotlivé buňky a zašle elektronicky HPCH pro dané plemeno, který zkontroluje údaje, potvrdí a zašle elektronicky na ČMKU PK č. 1, která následně elektronicky (poštou) zašle žádanku chovateli.)
5. **Příhláška k zápisu štěňat**
(Chovatel vyplní jednotlivé buňky, vytiskne, podepíše, nechá potvrdit tetování nebo čipování (při čipování zašlete jeden čárový kód pro vlepění do PP) a zašle poštou na adresu HPCH ve dvou výtiscích.)
6. **Příloha k Příhlášce k zápisu štěňat**
(Obdobně vyplnit jednotlivé buňky, vytisknout, podepsat.)

Závěrem ještě zdůrazním doklady, které je nutné zaslat HPCH poštou pro bezproblémové vystavení PP:

- Příhláška k zápisu štěňat 2x s podpisem chovatele a vet. lékaře, který tetoval nebo čipoval
- Příloha k zápisu štěňat 1x s podpisem chovatele a vet. lékaře
- Žádanka o přidělení tetovací značky s podpisem chovatele
- KL podepsaný chovatelem a majitelem krycího psa
- Potvrzení o úhradě za odchované štěně á 100,- Kč, VS 10005

Tam, kde nebyla provedena přeregistrace chovnosti (po provedené úspěšné bonitaci) na PK, i originál PP. HPCH vše ověří, zkontroluje, opatří razítkem a podpisem. Zašle poštou na PK ČMKU.

Na závěr:

VŠE MUSÍ BÝT NA PK ČMKU DO 3 MĚSÍCŮ OD NAROZENÍ ŠTĚŇAT!

Ing. Ladislav Kracik



JCH. Simsalachin POETO MOHITO



JCH. U-SHINYA CHIN Untis



GCH. ATREJ Azurové nebe



C.I.B. OLLIE PRINCESS OF Bohemia Orchis



CH. BOY TRICKI WOO Xiao-Shan



C.I.B. PHANPHY z Květu Rhododendronu



GWENDOLIN Silver moon shine



JCH. HIROSHI HITO Akwamaryn



GCH. Misticheskiy Graal ADRIANO



XENSHIN Stříbrný drak



C.I.B. AMOXIUS Xiao-Shan



JCH. JINGELS z Podhájské chaloupky



CH. DIKE Vendy Korsa



JCH. CHIC LADY Silver moon shine



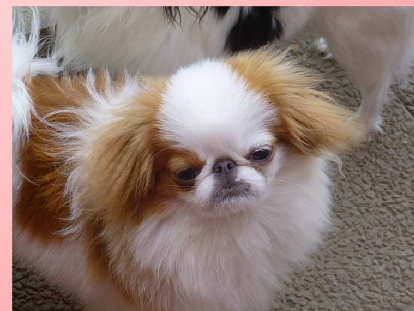
JCH. ASHLEY PRINCESS OF Diamond Gleam



JCH. UMIMI Buddhův Chin



JCH. ABHAJA BLACKIE Achátová záře



JCH. YNOTA BENE Buddhův Chin



MATYLDA pod Rozhlednou



GCH. HAMENLINNA Královnin Hradec



VCH. PETRUŠKA z Písecké brány



CH. AILEEN ANGEL Silver moon shine