

## Obsah:

Výbor ICO .....	2
Odborné komise .....	3
Sazebník poplatků ICO .....	4
Českomoravská kynologická unie .....	5
Slovo pro předsedu ICO .....	6
Zpráva za rok 2013 pro plemeno pekinéz .....	9
Chovatelské přehledy – grafy .....	11
Zpráva za rok 2013 pro plemeno japan-chin .....	12
Bonitační hodnocení plemene pekinéz .....	13
Bonitace 2013 - pekinéz .....	16
Bonitace 2013 - japan-chin .....	19
Kalendář akcí ICO v roce 2014 .....	22
Pozvánka na členskou schůzi .....	23
Čtení pekinéz a japan-chin .....	23
Soutěž o nejúspěšnějšího psa a fenu výstavní sezony 2013 .....	24
Podmínky soutěže o nejúspěšnějšího psa a fenu výstavní sezony 2014 .....	26
Klubové tituly zadané v roce 2013 .....	28
Chovatel ICO 2013 .....	29
Standard plemene pekinéz .....	32
Standard plemene japan-chin .....	34
Chovatelské formuláře nově .....	36

## VÝBOR ICO

předseda ICO - odpovídá za chov plemene pekinéz	<b>Ing. Ladislav Kracík</b> ul. Svobody 1269 509 01 Nová Paka	737 513 979 lad.kracik@gmail.com
místopředseda ICO pro organizační věci	<b>Michal Štěpnička</b> Francouzská 59 326 00 Plzeň	722 401 163 sefer@email.cz
místopředseda ICO pro chovatelskou činnost		
člen výboru - odpovídá za chov plemene japan-chin	<b>Jitka Štěpánová</b> Urbinská 140 381 01 Český Krumlov	725 991 777 japani.stepanova@gmail.com
člen výboru	<b>Ing. Alena Košťálová</b> Na Polníku 212 250 90 Nové Jirny	281 960 830, 722 129 059 atasi@seznam.cz

## NAHRADNÍCI VÝBORU

	<b>Anna Kraciková</b> ul. Svobody 1269 509 01 Nová Paka	604 174 570 anna.kracikova@gmail.com
referent pro komunikaci se sponzory	<b>Silvie Hušková</b> Za mlýnem 1738 2531 Hostovice	777 313 572 Huskova.Silvie@seznam.cz

## REVIZNÍ KOMISE

předseda komise	<b>Ing. Pavla Körnerová</b> Zemědělské nám. 5 312 00 Plzeň	602 267 105 kornerova@nesscom.cz
-----------------	--	-------------------------------------

## HLAVNÍ PORADCI CHOVU

Ing. Ladislav Kracík	ul. Svobody 1269, 509 01 Nová Paka 737 513 979, lad.kracik@gmail.com
Jitka Štěpánová	Urbinská 140, 381 01 Český Krumlov 725 991 777, japani.stepanova@gmail.com

## ODBORNÉ KOMISE

### Ekonomická komise

předseda - účetní	Květa Kvapilová Oldřichov v Hájích 28 463 31 Chrastava	728 882 297 kveta.kvapilova@oldrichov.cz
pokladník	Vladimíra Špyrcová Masečín E 642 252 07 Štěchovice	776 711 359 spyrcova@seznam.cz
členové	Ing. Pavla Körnerová, Ing. Ladislav Kracík	

### Propagační komise

předseda	Michal Štěpnička
člen	Silvie Hušková
webmaster	Bedřiška Kroftová

### Komise pro chov a zdraví

předseda	Ing. Alena Košťálová
členové	Ing. Ladislav Kracík, Jitka Štěpánová

### Bonitační komise

předseda	Ing. Ladislav Kracík
zástupce předsedy	Jitka Štěpánová
člen	Ing. Pavla Körnerová
mezinárodní rozhodčí	Ing. Alena Košťálová

### Výstavní komise

předseda	Irena Němcová
pokladník výstavy	Vladimíra Špyrcová
zapisovatelka	Anna Kracíková

### Komise pro klubové předpisy

předseda	
členové	Ing. Pavla Körnerová, Ing. Ladislav Kracík, Irena Němcová

### EVIDENCE ČLENSKÉ ZÁKLADNY

členská základna, přihlášky nových členů	<b>Květa Kvapilová</b> Oldřichov v Hájích 28 463 31 Chrastava	728 882 297 kveta.kvapilova@oldrichov.cz
--	---	---

## KLUBOVÉ SOUTĚŽE A ŠAMPIONÁTY

- vedení klubové soutěže o nejúspěšnějšího psa / fenu výstavní sezóny - vedením agendy pro přiznání titulu Champion a Juniorchampion ICO	<b>Irena Němcová</b> Štefcova 1038 500 09 Hradec Králové	608 057 175, 605 789 760 nemcova.eja@tiscali.cz
--	---	--

## SAZEBNÍK POPLATKŮ ICO

(schváleno členskou schůzí ICO dne 13. 3. 2010)

roční členský příspěvek *)	400 Kč	VS 10001
roční členský příspěvek - nový člen	400 Kč	VS 10002
zápisné - nový člen	100 Kč	VS 10002
bonitace	500 Kč	VS 10003
žádost o vystavení KL	*200 Kč	VS 10004
poplatek za každé odchované štěně	**100 Kč	VS 10005
poplatek na výstavy - dle propozic výstavy		VS 10006
žádost o expresní vystavení KL	300 Kč	VS 10007
administrativní poplatek za uzavření smlouvy s chovatelem stojícím mimo klub	2000 Kč	VS 10008
poplatek za přiznání titulu Champion ICO a Junior champion ICO	100 Kč	VS 10009
finanční sponzorské dary		VS 10010
ostatní platby		VS 10011

### Při platbách převodem (vkladem) na účet vždy uvádějte variabilní symbol!

\* Změna způsobu úhrady za vystavení krycího listu a krycího psa - tento poplatek bude v souhrnné výši 200 Kč a bude jej hradit majitel feny. Tato úprava je z toho důvodu, že někteří majitelé fen používající ke krytí psa z jiného klubu, případně ze zahraničí, neuhradili nebo se nedohodli s majitelem psa o úhradě poplatku. **Je na dohodě obou stran jak se o úhradu poplatku rozdělí.**

\*\* Platnost od 1. 4. 2010, tj. vztahuje se na všechny, kde se provádí kontrola vrhu po tomto datu při dodržení věkové hranice pro kontrolu vrhu 49 den; viz Směrnice pro kontrolu vrhu čl. 5.1. Doklad o zaplacení je součástí PZŠ a Protokolu o přijímce vrhu.

- Kopie dokladu se zasílá s ostatními doklady HPCH; viz Směrnice čl. 5.8, od rážka pátá.

### Jak provádět platby:

1. Převodem (vkladem) na účet ICO u České spořitelny a.s., číslo účtu: 0201244319/0800, variabilní symbol: výše uvedený druh platby
2. Přímo platbou na bonitacích a akcích pořádaných ICO

Náklady poradce chovu za provedou kontrolu a přejímku štěňat u chovatele: poplatek za jedno tetované štěně - 50 Kč (tetování smí provádět pouze vet. lékař nebo osoba odborně způsobilá) Pokud tetování provádí vet. lékař, je cena podle jeho ceníku  
náklady na dopravu - 6 Kč/1 km

---

## ČESKOMORAVSKÁ KYNOLÓGICKÁ UNIE

Maškova 3, Praha 8 – Kobylisy, CZ-182 53

Fax: 234 221 371  
GSM: 602 216 874

Návštěvní hodiny:  
Út 9:00 - 12:00 a 12:30 - 17:00  
St 7:30 - 12:00 a 12:30 - 15:00

### Kontakty

Sampioni, chovatelské stanice	Lenka Fairaislová	fairaislova@cmku.cz	234 221 370
Agenda rozhodčích, výstav, chov. kluby	Ing. Kateřina Fialová	fialova@cmku.cz	234 221 375
Podatelna, výstavy ČMKU	Tereza Lemerová	podatelna@cmku.cz	234 221 371
Plemenná kniha	Bc. Ladislav Křeček	krecek@cmku.cz	234 221 372
Plemenná kniha	Libuše Pečená	pecena@cmku.cz	234 221 376
Plemenná kniha	Monika Truksová	truksova@cmku.cz	234 221 374
Plemenná kniha	Simona Hurábová	hurabova@cmku.cz	234 221 377
Tajemnice ČMKU	Ivana Jarošová	cmku@cmku.cz	234 221 371

## SLOVO PRO PŘEDSEDU ICO

Milé dámy, vážení pánové, přátelé,

Své úvodní slovo pro tuto ročenku bych začal netradičně, a to citátem z předmluvy Ing. Jaromíra Dostála ke Knize „Chov psů v roce 2000“. Ve svém odkazu tento přední odborník na genetiku napsal: „Šampioni jsou nutní pro propagaci plemene. Pro budoucnost plemene, jeho zachování v dostatečně genetické variabilitě, životaschopnosti, v dobrém genetickém zdravotním stavu je cenný každý třeba 'jen dobrý jedinec'“. Kéž by si tato slova vzal k srdci každý chovatel.

V minulém roce jsem se v tomto článku zabýval hodnocením toho uplynulého roku, tedy roku 2012. Nyní bych udělal trochu výjimku. Hodnocení roku 2013 bych provedl pouze okrajově. Další hodnocení bych přednesl v referátu na Členské schůzi ICO, která bude po skončení Speciální výstavy, kterou Interclub Orient pořádá dne 1. 6. 2014. Zde bych zhodnotil i oblasti, o kterých jsem se ve svém úvodním slovu nezmínil. Doufám, že účast bude vyšší než v uplynulých letech. Pozvánka na tuto schůzi bude vyvěšena na webových stránkách.

Nyní ve stručnosti k uplynulému roku:

### K činnosti výboru

Výbor se v roce 2013 sešel celkem 3x. Již v roce 2012 jsem poukázal na skutečnost, že velkým problémem je velká dojezdová vzdálenost mezi členy výboru. Tento stav se částečně změnil. Abdikovala paní Marta Edelmannová a do výboru byla kooptována Ing. Alena Košťálová. Přesto tento problém přetrvává. K jeho minimalizování by měl napomoci model, kdy se výbor schází po skončení klubových výstav mimo termín, kdy se koná ČS, a 2x rozšířené zasedání výboru (na jaře a na podzim) za účasti pozvaných členů odborných komisí, aby byla zajištěna zpětná vazba k přijímaným opatřením. Na každé jednání výboru ICO je zvána i předsedkyně revizní komise ICO.

Tento model bude realizován i v roce 2014. Zápisy z jednání výboru jsou uveřejňovány ve čtení „Můj Pekinéz, můj japan“, který vydává pro členy ICO paní Irena Němcová, za což jí patří veliké poděkování. V roce 2014 dochází i k další změně, kdy celou agendu výstav přebírá od paní Kracíkové paní Němcová.

Výbor se situací po abdikaci paní Edelmannové zabýval a rozhodl, že nebude kooptovat dalšího člena do výboru, a uložil úkoly HPCH pro plemeno japan-chin k výrazně užší spolupráci s předsedou ICO.

### Propagace a sponzoring

Na úvod této stati musím vyjádřit veliké poděkování paní Huškové za získání prostoru v odborném kynologickém časopisu Pes přítel člověka, kde v čísle 10/2013 byla uveřejněna obsáhlá monografie plemene pekinéz. Dále jsou díky paní Huškové v uvedeném časopisu vydávány reportáže z našich výstav a upoutávky na ně. Vezmeme-li v úvahu, že časopis je vydáván celostátně v cca

118000 výtiscích, pak je to pro propagaci klubu a plemen v něm chovaných velice významná skutečnost.

Dalším prostorem pro propagaci chovu, klubu a jeho činnosti jsou webové stránky. V současné době se výbor zabývá myšlenkou, zda stránky zachovat ve stávající podobě, zda je dostatečná. Bohužel musím přiznat, že ne každý člen ICO tyto stránky navštěvuje. (Důkazem toho je skutečnost, že i přes upoutávku na uvedený článek ani paní místopředsedkyně toto nezaregistrovala.) Zvažujeme, zda je novelizovat a aktualizovat tak, aby byly pružnější a reagovaly na všechny akce v klubu - nejen na výstavy, ale i na chov, případně na společenské akce, které ICO pořádá. To v praxi znamená zvýšené časové požadavky na práci webmastera, příspěvatele, možná a i zvýšené finanční náklady. Výbor na svém zasedání dne 16. 11. 2013 konstatoval, že bod 13 (jednalo se o webové stránky) z jednání výboru dne 6. 4. 2013 nebyl splněn, a uložil připravit nové návrhy na jednání výboru, které bude dne 9. 3. 2014, místopředsedovi Michalu Štěpničkovi, Bedřišce Kroftové a Ireně Němcové.

Toto téma bych viděl i jako možnou diskusi na členskou schůzi, jako hlubší zamýšlení pro členskou základnu. Musíme mít na paměti, že tyto stránky navštěvují i milovníci našich plemen a že musejí být přitažlivé, aktuální a zajímavé i pro ně. Vždyť to mohou být další potencionální zájemci o naše plemena.

Dalším prostorem pro propagaci plemen je vystavovatelská činnost chovatelů. Chápu, že vzhledem k ekonomické náročnosti je to pro mnohé velice složité. Prostor je však na výstavách nižšího typu - oblastních a krajských, které jsou časově i finančně dostupnější. Je zde možnost ukázat naše plemena široké veřejnosti, lidem, pro které je tato návštěva takovéto výstavy událostí. Osobně jsem se v loňském roce zúčastnil několika takových výstav a bohužel zástupce našich plemen bych spočítal na prstech jedné ruky. Pro některé majitele a chovatele je ocenění z těchto výstav podřadné, ačkoli zde posuzují ti samí rozhodčí jako na výstavách, kde se zadává CAC a CACIB. Hovořím o propagaci plemene, nikoliv o sbírání titulů.

Sponzorskou činnost je možné rozdělit na několik částí, a to na sponzory, kteří přispívají na činnost ICO formou materiálních darů při pořádání výstav. Tuto činnost má ve svém referátu paní Hušková a patří jí naše poděkování za to, že dokáže zabezpečit množství dárek a cen pro každého vystavovatele. Zde musím poděkovat i paní Ing. Zourkové, která věnovala sponzorský dar ve formě knih z nakladatelství svého syna a paní Komercové, která pravidelně věnuje ceny pro soutěž Dítě a pes.

Další formou sponzoringu jsou finanční příspěvky. Zde je nutné poděkovat paní Barboře Dolečkové, která pravidelně finančně přispívá na nákupy pohárů pro výstavy ICO; uplynulý rok nebyl výjimkou. Poděkování patří také paní Ireně Němcové, která se velice aktivně a plodně zapojila do činnosti ICO a na své náklady zabezpečila diplomy a poháry pro nově oceněné v soutěži Chovatel ICO.

## Členská základna

Členská základna se stabilizovala a v roce 2013 nedocházelo k žádným dramatickým odchodům členů. To je pozitivum. Přesto se zde projevuje určitý nesoulad mezi jednotlivými chovateli. Je třeba si uvědomit, že jako občanské sdružení (podle nového občanského zákoníku „spolek“), jsme uskupení lidí různého pohlaví, vyznání, vzdělání a profesí, kteří by se, nemít společný zájem, asi těžko setkávali. Ten společný zájem je v lásce k námi chovaným plemenům. Samozřejmě, že každý z nás má jiný pohled na svého miláčka, u někoho spí v posteli, u jiného má pouze svůj pelíšek, jinde má k dispozici celý dům a zahradu, jinde je jeho pohyb jinak omezen, podle možností majitele. Nemohu ale podle svých možností a zvyklostí hodnotit jiné chovatele. Je třeba si uvědomit, že pokud nejsou v chovu porušovány zákony ČR a řády ČMKU nebo klubové normativy ICO (tedy klecové odchovy, překupnictví, týrání, porušování veterinárních předpisů apod.), nelze nikomu předepisovat, jak má mít svého miláčka ustájeného.

Zejména pak dobrovolní funkcionáři, kteří na sebe dobrovolně vzali břemeno odpovědnosti, se musí naučit komunikovat s každým chovatelem. Nelze paušalizovat s Petrem ano s Pavlem ne, ten se mi nelíbí, ten má třeba více profízlou pusou, více výstavních úspěchů, jiný náhled na chov atd. Každý máme své klady a zápory, a zde si musíme uvědomit, že kritériem pro naše vzájemné vztahy by měla být hodnota péče o naše psy.

## Jak v roce 2014

V uvedeném roce budeme pořádát opět 3 výstavy - klubovou s Klubovým vítězem, klubovou se zadáním Nejlepší pes a fena a Speciální výstavu. Oblastní výstava v roce 2014 nebude, ale v roce 2015 ji opět uspořádáme. Pro rok 2014 výbor schválil nový ceník výstavních poplatků, došlo ke snížení poplatků za druhého, třetího a dalšího psa v majetku jednoho chovatele. Rovněž opět počítáme s delegací zahraničního rozhodčího pro klubovou výstavu v termínu 5. 10. 2014.

Na tomto místě musím vyjádřit poděkování chovatelům plemene japan-chin, kteří v loňském roce svou účastí na klubových výstavách výrazně předběhli chovatele plemene pekinéz. Je to potěšující zjištění.

Finanční situace klubu je stabilní. I když jsme v roce 2013 nově organizovali soutěž Chovatel ICO, mohli jsme jako klub uhradit věcné dary pro oceněné v rozsahu, v jakém jsme původně neuvažovali. Rovněž na všech výstavách byly zabezpečeny poháry, medaile, kokardy na vysoké úrovni a předpokládám, že tento standard bude dodržen i v roce 2014.

O termínu ČS jsem již psal, tedy 1. 6. 2014 po skončení Speciální výstavy, přesto bych Vás ještě jednou chtěl požádat o účast.

Dalším důležitým bodem činnosti ICO, jsou pravidelné měsíční schůzky zabezpečované paní Huškovou v hotelu Svornost. Jedná se o neformální setkání chovatelů, kde jsou vyměňovány chovatelské zkušenosti, členové výboru zde mají možnost získat zpětnou vazbu na názory chovatelské veřejnosti.

Po předchozí domluvě je zde možnost provést bonitace, tak aby se odlehčilo náplni dne, kdy jsou prováděny bonitace v rámci výstav. Na tomto místě však musím upozornit, že tato bonitace musí být předem projednána a schválena HPCH pro dané plemeno a následně pak zajištěna účast bonitační komise.

Vím, že je trochu problematické pro chovatele ze vzdálenějších míst se těchto schůzek pravidelně účastnit, je to věc dobrovolná, nikdo ji nenařizuje, ale když uvážím, že mnozí dokáží být na výstavách dva až tři dny, pak se mi tento argument nejeví jako dostatečný. Já stále doufám, že se zde budeme setkávat i s chovateli plemene japan-chin, abychom mohli více poznat toto nádherné plemeno.

Novinkou pro rok 2014 bude možnost elektronické komunikace mezi HPCH a chovateli, a pokud proběhnou kladně ještě další jednání, pak i s PK ČMKU. Této novince se budu věnovat v samostatné stati. Jen informace pro ty členy ICO, kteří nemají možnost elektronické komunikace: pro ty se nic nezmění a vše pobeží jako dosud, pouze některé tiskopisy doznaly částečných změn.

Co však bude shodné pro všechny, je skutečnost, že žádanku o přidělení tetovacího čísla na PK nebude odesílat chovatel na PK, ale bude zasílána na PK prostřednictvím HPCH pro dané plemeno.

K chovatelské problematice se budou věnovat HPCH ve svých příspěvcích a naleznete i potřebné údaje v grafické statistice.

Závěrem mi dovolu Vážení přátelé, abych popřál co nejvíce zdraví Vám i Vaším miláčkům, co nejméně stresů, mnoho chovatelských a výstavních úspěchů a se všemi Vámi se těším na setkání při akcích a výstavách ICO.

V úctě  
Ing. Ladislav Kracík

## ZPRÁVA ZA ROK 2013 PRO PLEMENO PEKINÉZ

V plemeni pekinéz se, doufejme, podařil zastavit pokles odchovů, který jsme sledovali prakticky od r. 2002. V roce 2013 se narodilo celkem 56 štěňat. Před zápisem však uhynulo 10 štěňat, a to je varovné číslo.

Bylo vystaveno celkem 33 KL, ke krytí bylo využito 30 KL. Bohužel, v 6 případech feny nezabřezly. To je vysoký počet a zřejmě je něco špatně. Buď není volen správný termín nakrytí, nebo feny nejsou ke krytí dobře připraveny. Chovatelé musí otázce krytí, volby správné doby a přípravě feny na krytí věnovat vyšší pozornost.

Počet narozených štěňat pochází z 12 chovatelských stanic, přičemž nejvíce vrhů bylo v CHS Silver moon shine paní Kvapilové.

Ke krytí bylo využito celkem 15 krycích psů. Nejvíce krytí měl Ch. Livanda Tiago - 3x a Gaffi Black Klenot Achátu - 3x.

V roce 2013 proběhly v rámci klubových výstav bonitace, na kterých bylo posouzeno 19 jedinců (8 psů a 11 fen). Tedy bylo odbonitováno o 8 jedinců více než v roce 2012, ale stále je to méně oproti roku 2009, kdy bylo odbonitováno 23 jedinců. Doufejme, že je pokles bonitací zastaven. Z bonitačních protokolů je patrné, že se nám stále daří držet plnochrupost v řezácích u psů i fen, bohužel jsme museli v několika případech konstatovat ne zcela rovnou dolní čelist. Hmotnost, délka a výška bonitovaných jedinců byly v rámci standardu. Přesto je nutno říci, že zejména hmotnost je v několika případech vyšší, než o jaké hovoří standard jako o ideální.

**Hmotnost:** ideální váha nepřekračuje 5 kg u psa a 5,4 kg u feny. Psi musejí vypadat malí, ale při nadzvednutí jsou překvapivě těžcí. Těžká kostra, dobře stavěné a mohutné tělo jsou základními znaky plemene.

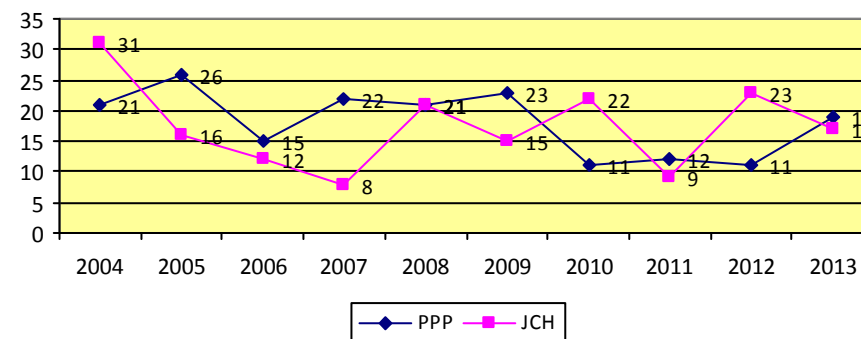
Stále ještě jsme na začátku cesty v otázce otevřených nosních otvorů a nosní vrásky. Mnoho jsme nepokročili. Je celkem logické, že po desetiletích, kdy se na nosní otvory nebral výrazný zřetel a přerušovaná vráska byla nedostatkem, nelze tento stav změnit ze dne na den. Ale chovatelé musejí výběrem chovných párů dbát na to, abychom odchovy standardu přibližovali. Citát ze Standardu:

**Nos:** nepřilíší krátký, nosní otvory velké, otevřené. Nosní vráska je slabá, vyběhající od lící po kořen nosu ve formě široce otevřeného obráceného „V“. Upřednostněna je vráska přerušovaná ve svém průběhu. Vráska nikdy nesmí zasahovat do očí, nebo překrývat nos. **Uzavřené nosní otvory a nadměrně silná vráska překrývající nosní houbu jsou nepřijatelné a musí být výrazně penalizovány.**

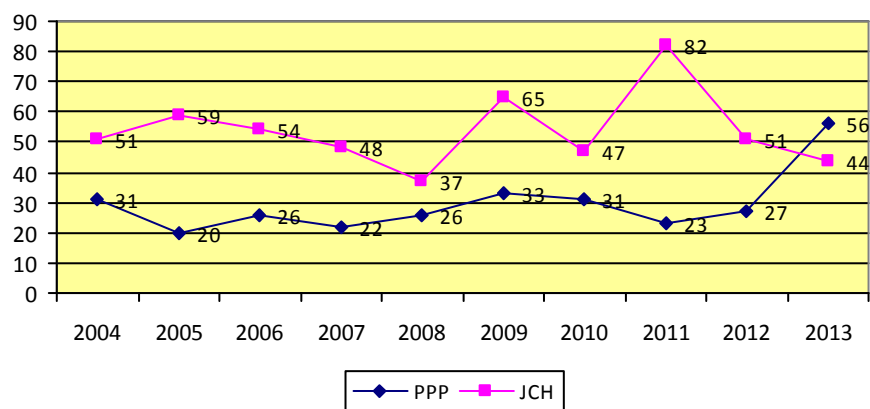
Na základě výsledků bonitací byla provedena dílčí úprava Bonitačního hodnocení, plné znění vychází v ROČENCE a rovněž bude uveřejněno na webových stránkách.

Ing. Ladislav Kracík  
(HPCH ICO pro plemeno PPP)

Statistika bonitací PPP a JCH



Počet narozených štěňat



## ZPRÁVA ZA ROK 2012 PRO PLEMENO JAPAN-CHIN

Vážení chovatelé a přátelé plemene japan-chin,

skončil nám rok 2013, který z hlediska chovatelského byl o něco méně úspěšný oproti roku 2012.

Vzhledem k tomu, že přetrvává menší zájem o štěňata plemene japan-chin, odráží se tato skutečnost i v naší chovatelské činnosti. Jistě si každý majitel chovné feny uvědomuje, zda má vytvořeny podmínky k tomu, aby svoji fenu nakryl. Bere plně v úvahu značné ekonomické náklady spojené nejen s krytím feny, ale i s výživou feny v době březosti, v době odchovu štěňat a neopomine ani neočekávanou nákladnost za případný veterinární zákrok „porod císařským řezem“ a ani zvýšenou nákladovost za vakcinaci štěňat atd. Je stále těžší nalézt pro naše odchovance dobré majitele. Nejde nám o bezmyšlenkovitou produkci velkého množství štěňat, ale o zkvalitňování chovu o odchov zdravých jedinců.

V roce 2013 bylo vystaveno 28 krycích listů, z nichž bylo ke krytí využito 15 KL. Jedna fena nezabřezla a v počtu 14 vrhů se narodilo 44 štěňat (18 pejsků a 26 feneček). Počet narozených štěňat pochází z 8 CHS. Nejvíce se jich narodilo v CHS pod Rozhlednou a Vendy Korsy, která však od poloviny roku již nevyužívá našeho chovatelského servisu. Bohužel i v tomto roce několik štěňat uhynulo ještě před zápisem do PK – 4 feny a 3 psi a v jednom případě fena porodila předčasně mrtvé plody. Počet jedinců ve vrzích byl od 1 do 6, v průměru tedy na 1 vrh připadne 3,14 štěněte.

Bylo využito 9 krycích psů (v 1 případě byla fena na krytí v zahraničí). Nejvíce se podílel na krytí Dylan Born to Success (2x) a Xenshin Stříbrný drak (2x).

I v roce 2013 byla ukončena chovnost několika fenám (ve většině případů kastrace ze zdravotních důvodů):

Andromeda z Ariáku  
Bošiky Nisgine  
Bridget z Chairé  
Elegance ze Stříbrných nocí  
Eleonor od Mojského lesa  
Hoshiko ze Stříbrných nocí

Pro předčasný úhyn byl z chovných jedinců vyřazen i pes Casius Nefritový šperk.

V rámci klubových výstav v roce 2013 proběhly bonitace, na kterých bylo posouzeno 17 jedinců - 8 psů a 9 fen; (z nichž bylo 6 psů v barvě bíločerné, 2 bíločervené a ve fenách bylo 5 v barvě bíločerné a 4 bíločervené). V celkovém počtu to je o 6 zvířat méně než v roce 2012, ale o 9 více než v roce 2011. Výška jedinců se pohybuje mezi 21 až 27,5 cm, v průměru 25,05 cm. Váha se pak pohybovala v rozmezí 2,10 až maximálně 3,90 kg. Ve většině měla zvířata těsný předkus, v jednom případě klešťový skus a 1x nůžkový skus. I nadále se objevuje ztráta 1 až 2 řezáků, což standard neřeší na rozdíl od některých posuzovatelů na výstavách. Jen bychom si přáli bohatší osrstění. HPCH může doporučit chovateli vhodné spojení jedinců, kde se dá předpokládat tento potenciál, ale jak se v několika málo případech stalo, bylo toto doporučení chovatelem striktně odmítnuto a dokonce se stalo předmětem stížnosti u výboru ICO.

V loňském roce bylo dovezeno několik jedinců ze zahraničí, a tak se těšíme na to, že příznivě zasáhnou do našich krevních linií.

Stále jsou vítané jakékoli zkušenosti anebo zážitky, které budou zveřejněny v našem časopise Pekinéz a japan-chin. Taktéž jsou i nadále chovatelé, ale i příznivci plemene zváni na pravidelné schůzky přátel ICO v hotelu Svornost. Je škoda, že na poslední předvánoční schůzce byl za plemeno japan-chin jen jeden zástupce.

Závěrem bych chtěla chovatelům poděkovat za prezentaci plemene na výstavách, popřát hodně zdraví a úspěchů nejen jim, ale i jejich chlupatým svěřencům.

J. Štěpánová  
(HPCH ICO pro plemeno japan-chin)

## **BONITAČNÍ HODNOCENÍ PLEMENE PEKINÉZ**

**A. CELKOVÝ VZHLED:** malý, nízký, dobře vyvážený, robustní pes, silné stavby těla

Lví vzezření s ostražitým a inteligentním výrazem. Malý, dobře vyvážený, mírně zavalitý, velmi důstojný a ušlechtilý. Všechny známky dýchacích potíží z jakýchkoli důvodů, nebo neschopnost zdravého pohybu, jsou nepřipustné a měly by být přísně penalizované. Ne nadměrně osrstěný.

1. nedostatečná síla kostry
2. delší tělesný rámec
3. vyšší tělesný rámec
4. hrubý typ
5. váha vyšší než 5,5 kg u psa a 6,0 kg u feny
6. váha nižší než 4,5 kg u psa a 5,0 kg u feny
- 7X. jasně viditelné dýchací potíže při pohybu

**B. POHYB:** pomalý, důstojný, sebevědomý, lehký, připomínající pádlování, zezadu úzký chod. Pohybu nesmí překážet nadměrné osrstění.

1. lehká chůze s náznakem pádlování
2. těžký chod
3. úzký chod hrudních končetin
4. široký chod pánevních končetin
5. nadměrné osrstění bránící pohybu
- 6X. netypický chod bez pádlování (kulhání, mimochod atd.)

**C. HLAVA:** objemná, proporcčně širší než vyšší, lebka mezi ušima je široká a plochá nevyklenutá, uši srdcovitého tvaru, nesený přilehle, boltce nesahají pod linii pysků

1. kvadratický formát hlavy
2. klenuté temeno
3. vysoko nasazené ucho
4. nízko nasazené ucho
5. příliš vzad nasazené, odstávající ucho
- 6X. vysoká, úzká hlava
- 7X. uši vlající nebo jsou postavené

**D. OBLIČEJOVÁ ČÁST:** plochý profil, nosní houba posazena mezi očima. Výrazný stop. Černá pigmentace nosní houby, pysků a okrajů očních víček.

1. vystupující čelo z profilu
2. vystupující hřbet nosní houby
3. nosní houba neleží v linii očí
4. nosní houba posazena příliš vzad (vtisknutá)
5. ustupující brada z linie
6. vystupující brada z linie

7. částečná depigmentace nosní houby
- 8X. výrazná depigmentace nosní houby, pysků a okrajů víček

**E. NOSNÍ PARTIE:** široká, zvrásněná, plochá. Nos krátký, široký, nosní otvory dobře otevřené. Mírná vráska, spíše záhyb, by se měla táhnout z líc na hřbet nosu v širokém obráceném "V". Nesmí nepříznivě ovlivňovat, nebo zakrývat oči nebo nos. Málo otevřené nosní dírky a silně zvrásněný nos jsou nepřipustné a měly by být přísně penalizované.

1. užší nosní partie
2. převislé pysky
3. zúžené nosní otvory
4. hřbet čenichu není překryt vráskou
- 5X. vráska překrývající nosní otvory

**F. OKO:** velké, jasné, kulaté, tmavé a lesklé

1. malé oko
2. viditelné bělmo
3. oči leží blízko sebe
4. světlejší oko
- 5X. nestandardní barva oka; světlé oko (modré klíny, rybí oko, odchlíplé víčko (ektropium), obrácené víčko dovnitř oka (entropium))

**G. POSTAVENÍ ČELISTÍ A CHRUP:** pod dobře přilehlými pysky nesmí být vidět zuby nebo jazyk. Silná dolní čelist.

1. těsný předkus
2. volný předkus
3. klešťový skus
4. nůžkový skus
5. plnochrupost v řezácích
6. tolerovaná redukce v řezácích (pes 1, fena 2)
7. úzká čelist
8. dolní čelist není zcela rovná
- 9X. výrazně křivá dolní čelist
- 10X. viditelné zuby nebo jazyk
- 11X. redukce v řezácích mimo toleranci
- 12X. podkus

**H. TRUP:** šije krátká, silná, trup krátký, dobře zavěšen mezi hrudními končetinami, široký hrudník s dobře klenutými žebry, výrazný pas, rovný hřbet

1. užší hrudní partie
2. plochý hrudník
3. žebra málo klenutá
4. nevýrazný pas
5. měkký hřbet
6. klenutý hřbet

7. pronesený hřbet
8. vyšší zád'

**I. KONČETINY:** hrudní končetiny krátké, silné s těžkou stavbou kostí. Kosti na předloktí tvoří mírný oblouk. Pánevní končetiny lehčí než hrudní, pevné a dobře formované. Pohledem zezadu úzký postoj. Tlapy velké, ploché, přední lehce vybočené do vně stran. Pevný postoj na tlapách.

1. úzký frontální postoj hrudních končetin
2. vyšší hrudní končetiny
3. slabší kosti předních končetin (hrudních)
4. měkké nadprstí
5. rovné předloktí
6. výrazně vybočené lokty
7. volná ramena
8. těžké pánevní končetiny
9. kravský postoj pánevních končetin
10. široký postoj pánevních končetin
11. strmý postoj pánevních končetin
12. kulaté tlapy

**J. OCAS:** vysoko nasazený, pevně nesený, lehce přetočený přes hřbet na jednu stranu, bohatě osrstěný

1. nízko nasazený ocas
2. ocas krátce svinutý
3. krátký ocas
4. nestandardní nesení - rovně, svisle, stranou

**K. OSRSTĚNÍ:** srst dlouhá, rovná s bohatou hřívou rozprostírající se přes ramena a tak tvořící bohatý límec okolo krku. Krycí srst je hrubá a s hustou podsadou, bohaté závěsy na uších, zadních stranách končetin, ocase a tlapách. Délka a hustota srsti by neměla bránit aktivitě psa nebo zastírat tvar těla.

1. slabší límec, závěsy, chochol na ocase
2. mírně krepovitá srst
3. srst bez podsady
4. měkká vlnitá srst
5. chybějící ušní závěsy
6. celkově slabší osrstění, krátké

**L. MASKA a barevné chyby u jednobarevných jedinců**

1. výrazná sytá maska pokrývající celý obličej
2. maska dosahující nosní houbu
3. slabá maska
4. bez masky
- 5X. albinismus
- 6X. játrové vybarvení

**M. Barevné znaky u strakošů - particol**

1. převládá bílá barva, na hlavě bílá lysina, pravidelné a ostře ohraničené barevné syté znaky
2. vybarvení znaků není dostatečně syté
3. barevné znaky nejsou pravidelně rozloženy
4. bílá barva není zcela jasná
5. malá lysina na hlavě
6. nepravidelná kresba lysiny na hlavě
7. bílá lysina zcela chybí

### BONITACE 2013 - pekinéz

Legenda k tělesným rozměrům (pekinéz):

hmotnost; obvod hrudníku; šířka hlavy x výška hlavy; výška v kohoutku x délka

### PSI

1.	<b>NUGAT-JUSTIN Krahulecká skala</b> CMKU/PPP/4606/-13/12 *07.11.2012 o: ANTONY Astarte Gold m: FEDORA-FIESTA Krahulecká skala <b>kód A5; G2,5</b> 6,00 kg; 46 cm; 10,0x8,5; 20,5x33 maj. Irena Němcová
2.	<b>CHIPP DRAGON Klenot achátu</b> CMKU/PPP/4560/12 *30.08.2012 o: ICH. KISS OF THEDRAGON Del Palazzo Imperiale m: HENRIETTA GOLD Klenot achátu <b>kód G1,5; N 2</b> 5,10 kg; 42 cm; 10,0x8,5; 20x30 maj. Anna Kracíková
3.	<b>DIAQUIRIS Winning Edge</b> CMKU/PPP/4600/13/12 *06.08.2012 o: DIAQUIRIS Edge of Reason m: DIAQUIRIS Sweet Treasure <b>kód G1,5; N2</b> 5,0 kg; 48 cm; 8,8x7,0; 19x30 maj. Olga Vitujová
4.	<b>BOY TRICKY WOO Xiao-Shan</b> CMKU/PPP/4522/12 *27.03.2012 o: ICH. AMOXIUS Xiao-Shan m: MERRI-Lu von La-Bri <b>kód G1,5; N2</b> 5,00 kg; 48 cm; 9,0x8,5; 5,20x30 maj. Barbora Dolečková



5.	<b>HERMES FAWN Klenot Achátu</b> CMKU/PPP/4365/10 *26.06.2010 o: FÉN-XI-FÚ GIFT Klenot achátu m: NESIE Achátová záře <b>kód G1,5,8; N2</b> 6,0 kg; 46 cm; 9,0x8,5; 20,5x37 maj. Irena Stolínová
6.	<b>JIN-CHANG Koiboto Yume</b> CMKU/PPP/4456/11 *11.08.2011 o: BING-BAO-XIANG Koiboto Yume m: HILARY Zlatá laguna <b>kód A2; G1,5; N2</b> 6,3 kg; 49 cm; 10,3x8,7; 20,0x40 maj. Klára Veverková Mgr.
7.	<b>BENJI BLACK Silver moon shine</b> CMKU/PPP 4482/11 *04.12.2011 o: GAFFI BLACK Klenot achátu m: ENLAI-GÍN Koiboto Yume <b>kód G1,5; N5</b> 5,50 kg; 44 cm; 8,9x7,5; 23x28 maj. Miloslava Prášingrová
8.	<b>SAVELINA Harisim Sweet</b> CMKU/PPP 4535/-12/12 05.01.2012 o: SAVELINA Romil Kristus m: SAVELINA Izabel Orchidea An <b>kód G2,5 ; N1</b> 5,8kg; 47 cm; 8,6x6,4; 23x31 maj. Květa Kvapilová

#### FENY

1.	<b>AILEEN ANGEL Silver moon shine</b> CMKU/PPP 4481/11 *17.11.2011 o: FÉN XI FÚ GIFT Klenot achátu m: JESIE GOLD Lady of Bohemia Orchis <b>kód G2,5; N2</b> 5,2 kg; 43 cm; 7,4x6,9; 21x29 maj. Květa Kvapilová
2.	<b>ZOUÍ SIMI Hel-Mi-Fra</b> CMKU/PPP 4463/11 *11.08.2011 o: XITT DIAMOND of Svámí m: ENLAI-GÍN Koiboto Yume <b>kód G1,5;J2; N2</b> 6,00kg; 43cm; 9,6x7,8; 23x30 maj. Miloslava Prášingrová

3.	<b>AJŠA Da-Za-Pa</b> CMKU/PPP 4359/10 *25.10.2010 o: CH. FA-RADŤA z Čínských ruží m: XISSA Hel-Mi-Fra <b>kód G1,5; J2; N2</b> 4,40 kg; 41 cm ; 7,5x7,0; 21x28 maj. Dana Záhejská
4.	<b>RAZLLENE MY HEART TO Bohemia Orchis</b> CMKU/PPP 4502/12 *12.02.2012 o: CH. LIVANDA Tiago m: KIMBELY GIFT of Bohemia Orchis <b>kód G2,5; N2</b> 3,80 kg; 37 cm; 7,4x6,4; 18,5x26 maj. Markéta Pincová
5.	<b>CYNTHIA Silver moon shine</b> CMKU/PPP/4521/12 *19.03.2012 o: ICH. BOULKY du Domaine des Nuits de Satin m: ALLI <b>kód G1,5; N1</b> 3,9 kg; 39 cm; 7,7x7,6; 20,5x33 maj. Květa Kvapilová
6.	<b>KALLILA Koiboto Yume</b> CMKU/PPP/4488/11 *06.12.2011 o: ESTEBAN du Domaine des Nuits de Satin m: Starfrost Angel of Hope <b>kód G1,5; N1</b> 3,6 kg; 37 cm; 8,0x7,5; 19x29 maj. Jindřiška Musilová
7.	<b>LISBETH Koiboto Yume</b> CMKU/PPP/4505/12 *15.02.2012 o: ICH. BOULKY du Domaine des Nuits de Satin m: HARMONIE Koiboto Yume <b>kód G1,5,8; N1</b> 5,6 kg; 40 cm; 8,7x8,0; 21x31 maj. Jindřiška Musilová
8.	<b>ASHLEY PRINCESS of Diamond Gleam</b> CMKU/PPP/4550/12 *24.06.2012 o: ARCHIE BEST Boy Bohemia Orchis m: GOLDIE lady of Bohemia Orchis <b>kód B3;G1,5; N2</b> 4,2 kg; 39 cm; 8,5 x 7,7; 21,0 x 34 maj. Vendula Šípková
9.	<b>ENIGMA iz Zhasminovogo dvorstva</b> ÖHZB PE 1923 *13.07.2010 o: Stanja Astarte Gold m: DRAKEDRAM Sea Mist <b>kód G1,5; N2</b> 4,4 kg; 43 cm; 8,5x8,3; 17,0 x 30 maj. Olga Vitujová

10.	<b>JCH. PEKEKENN Pandora Tsuttey</b> CMKU/PPP/4605/-13/12 *17.05.2011 o: CH. BOBY Leonidis m: CH. PEKEKENN Classic <b>kód G1,5; N2</b> 4,3 kg; 49 cm; 8,5 x 8,3; 18,0 x 30 maj. Olga Vitujová
11.	<b>FINNIE Silver Moon Shine</b> CMKU/PPP/ 4570/12 *08.10.2012 o: FA-XUÉ Koiboto Yume m: Alli <b>kód G2,6;</b> 5,5 kg; 43 cm; 8,5x8,0; 21,0 x 34 maj. Květa Kvapilová

### BONITACE 2013 - japan-chin

#### PSI

1.	<b>EL DÍOS DEL REY Benteo Bohemia</b> CMKU/JCH/3277/12, nar. 30.6.2012 O: Kay-Samuraj ze Stříbrných nocí, M: Artemis ze Zubřích lesů B.K.: <b>H1, I1, O2</b> výška: 24,5 cm, délka: 21 cm, váha: 2,10 kg chovný, <b>bíločervený</b> – plavý Maj.: Eva De Silva
2.	<b>PHANPHY z Květu Rhododendronu</b> CMKU/JCH/3286/12, nar. 22.7.2012 O: Hikaru z Květu Rhododendronu, M: Eliška z Mokropeské zahrady B.K.: <b>E5, H2, O1</b> výška: 27,5 cm, délka: 24 cm, váha: 3,20 kg chovný, bíločerný Maj.: ing. Pavla Körnerová
3.	<b>BENJIRO Květ Ósaky</b> CMKU/JCH/3199/11, nar. 15.12.2011 O: Yamori od Dvou ořechů, M: Eissy od Dvou ořechů B.K.: <b>H2, I2, O2</b> výška: 26,5 cm, délka: 26 cm, váha: 3,90 kg chovný, bíločervený – krásný sytý odstín Maj.: Jiřina Krsová,
4.	<b>CLAUDIUS Chin Benteo Bohemia</b> bíločerný nar. 29.8.2011 CMKU/JCH/3202/12 O: Franki Ered Luin CMKU/JCH/2929/-10/09/10 M: Dja-Djay ze Stříbrných nocí CMKU/JCH/2345/06/07 Výška: 21 cm, délka: 23 cm, váha: 2,30 kg BK: H1, O1 Majitelka: Eva De Silva,

5.	<b>CEDRIK Veselý skřítek</b> bíločerný nar. 1.8.2009 CMKU/JCH/2844/09 O: Bairin Junshin CMKU/JCH/2545/07/08 M: Juddy Veselý skřítek CMKU/JCH/2274/05/07 Výška: 25 cm, délka: 25 cm, váha: 3,4 kg BK: <b>H1, O1</b> Majitelka: Květa Kulichová
6.	<b>FAH-MUI Sakurový kvítek</b> bíločerný nar. 29.8.2011 CMKU/JCH/3159/11 O: Igorek Buddhův Chin CMKU/JCH/2619/08/10 M: Fantazie ze Stříbrných nocí CMKU/JCH/2641/08/11 Výška: 25 cm, délka: 26 cm, váha: 3,60 kg BK: <b>H1, I1, O1</b> Majitelka: Jitka Štěpánová,
7.	<b>Simsalachin MAMBO EI B-Boy IMPORT</b> bíločerný nar. 28.8.2011 CMKU /JCH/3186/-11/11 O: Vanistica Kenzo JCH2955 M: Simsalachin Bamboocha JCH 2898 Výška: 25cm , délka: 23 cm, váha:3,20 kg, B.K.: <b>H4, I1, O1</b> Maj.: Eva De Silva,
8.	<b>NAIKO z Květu Rhododendronu</b> bíločerný nar. 21.1.2012 CMKU/JCH/3234/12 O: Casius Nefritový šperk CMKU/JCH/2578/07/08 M: Bindžin z Květu Rhododendronu CMKU/JCH/2611/08/09 Výška: 26,5 cm, délka: 24 cm, váha: 3,90 kg BK: <b>H1, O1, P1</b> Majitelka: Marie Burešová,

#### FENY

9.	<b>JOSHUA Sakurový kvítek</b> CMKU/JCH/3252/12, nar. 18.3.2012 O: Bazi-San Sakurový kvítek, M: Andromeda z Ariáku B.K.: <b>H1, I2, O2</b> výška: 25 cm, délka: 23 cm, váha: 3,00 kg chovná, bíločerná Maj.: Jitka Štěpánová
10.	<b>ELLA BUBBLE Benteo Bohemia</b> CMKU/JCH/3279/12, nar. 30.6.2012 O: Kay-Samuraj ze Stříbrných nocí, M: Artemis ze Zubřích lesů B.K.: <b>H2, I2, O2</b> výška: 25 cm, délka: 23 cm, váha: 3,00 kg chovná, <b>bíločervená</b> – plavá Maj.: Eva De Silva

11.	<b>SEIKON-CHIN Untis</b> CMKU/JCH/3242/12, nar. 24.1.2012 O: Fantom ze Stříbrných nocí, M: Eminence Chin Untis B.K.: <b>H1, I1, O1</b> výška: 24 cm, délka: 22 cm, váha 3,20 kg chovná, bíločerná Maj.: Mgr. Jana Cozlová
12.	<b>CIARA YOI na Klíncích</b> CMKU/JCH/3259/12, nar. 7.4.2012 O: Franki Ered Luin, M: E-Hoshiko z Podhájské chaloupky B.K.: <b>H1, O2</b> výška: 24 cm, délka: v poměru, váha: 2,50 kg chovná, bíločervená – světle plavý odstín Maj.: Jana Pechanová
13.	<b>CHANNIE z Podhájské chaloupky</b> CMKU/JCH/3255/12, nar. 6.4.2012 O: Flip od Dvou ořechů, M: Xaiyumi Stříbrný drak B.K.: <b>H3, I2, O1</b> výška: 25,5 cm, délka: 26 cm, váha 3,20 kg chovná, bíločerná Maj.: Jana Pechanová
14.	<b>CHICHI CHANEL z Podhájské chaloupky</b> CMKU/JCH/3256/12, nar. 6.4.2012 O: Flip od Dvou ořechů, M: Xaiyumi Stříbrný drak B.K.: <b>H1, I3, O2</b> výška: 25,5 cm, délka: 26 cm, váha: 3,50 kg chovná, bíločervená - světle plavý odstín Maj.: Jana Jelínková,
15.	<b>BABY LOVE Chin Benteo Bohemia</b> bíločerná nar. 14.9.2011 CMKU/JCH/3152/11 O: Atalay ze Stříbrných nocí CMKU/JCH/2190/04/06 M: Aya Sakurovův kvítek CMKU/JCH/2751/08/11 Výška: 26 cm, délka: 23 cm, váha: 2,70 kg BK: <b>H1, O1</b> Majitelka: Eva De Silva,
16.	<b>SAKURA-CHIN Untis</b> <b>bíločervená</b> , sytý odstín nar. 24.1.2012 CMKU/JCH/3241/12 O: Fantom ze Stříbrných nocí CMKU/JCH/2639/08/09 M: Eminence Chin Untis CMKU/JCH/2514/07/09 Výška: 25 cm, délka: 24 cm, váha: 2,80 kg BK: <b>H4,O1</b> Majitelka: Eva De Silva,

17.	<b>LUNETTA ze Stříbrných nocí</b> bíločerná nar. 22.11.2011 CMKU/JCH/3185/11 O: Sendy od Mojského lesa CMKU/JCH/2522/07/08 M: Maiko od Mojského lesa CMKU/JCH/2388/06/08 Výška: 25 cm, délka: 25,5 cm, váha: 2,80 kg BK: <b>H2, I2, O1</b> Majitelka: Marta Edelmannová,
-----	--

### KALENDÁŘ AKCÍ ICO V ROCE 2014

Termín

Název akce	II.	III.	IV.	V.	VI.	VII.	IX.	X.	XI.	XII.	Poznámka
Klubová výstava se zadáním KV		9									Delegovaný rozhodčí Ing. Nada Klírová
Speciální výstava se zadáním Vítěze speciální výstavy					1.						Delegovaný rozhodčí Ing. Alena Košťálová
Klubová výstava se zadáním CAC								5.			Zahraniční rozhodčí
Jednání výboru ICO		9.						5.			
Rozšířené jednání výboru ICO za účasti členů odborných komisí			X						X		Termín bude upřesněn
Členská schůze					1.						Po skončení Speciální výstavy
Bonitace		9.					5.				
Večírky ICO	4.		1.	6.		8.	2.		4.		Po schválení HPCH lze provést bonitaci
Vánoční večírek ICO										9.	S tombolou

## POZVÁNKA

Ve smyslu Organizačního řádu Interclubu Orient pekinéz a japan-chin  
výbor Interclubu Orient na den **2. června 2014**  
po skončení Speciální výstavy a bonitací

svolává

### **ČLENSKOU SCHŮZI**

Inteclubu Orient pekinéz a japan-chin do sálu hotelu  
SVORNOST Dolní Počernice. Všechny členy ICO zveme k účasti.

**ÚČAST POUZE ČLENŮ S UHRAZENÝM ČLENSKÝM PŘÍSPĚVKEM  
NA ROK 2014**

## Čtení PEKINÉZ A JAPAN-CHIN

Velmi mě těší, že se rozšiřuje počet přispěvatelů do našeho Čtení. Všem autorům článků děkuji, bez příspěvků by časopisek zanikl, pokud ne, byl by obsahově chudý. Také mi napsalo hodně čtenářů, že se jim Čtení líbí, a to člověk-redaktor potřebuje vědět, aby mohl pokračovat nebo nedokonalosti změnit. Ono není jednoduché jednotlivá čísla naplnit zajímavým obsahem. Po částech otiskuji také již jednou uveřejněné starší příspěvky. Čtení je nejen pro zábavu, ale je to také propagace našeho klubu.

Vím, že někdo nevěří, že by napsal zajímavý článek, ale přesto chci požádat i tyto čtenáře, pište! Možná vám zrovna ta vaše příhoda nepřipadá tak skvělá, ale to se právě mýlíte. Divili byste se, jak se druzí dívají jinak, pobaví se, a také je to povzbudí k napsání těch jejich příhod a zážitků. Třeba i příhody z výstav.

Můžete s námi také oslavit narozeniny svého pejska – je jedno kolikáté, a nebo připomenout vzpomínkou svého nezapomenutelného kamaráda.

Vaši známí a přátelé mohou jistě také přispět, jen je požádejte. Jako honorář mohou dostat Čtení se svým příspěvkem. Každý člen ICO Čtení dostane zdarma, zájemci bez členství mohou za příspěvek na náklady Čtení také dostávat. Jen mi musí napsat na mail (nemcova.eja@tiscali.cz).

Jako další projekt je představení historie jednotlivých chovatelských stanic. Zatím mám k dispozici několik portrétů chovatelů pekinézů - minulý rok jsem jich několik uveřejnila ještě ve svém soukromém Čtení. V prázdninovém čísle je začnu otiskovat znovu, abyste se měli odvahu pustit se také do psaní příspěvků a v nich nám všem představit tu svou chovatelskou stanicí. Doufám, že se přidají i chovatelé japánků. Bude to taková přehlídka jejich začátků, práce, odchovů i úspěchů. Fotografie pošlete také, ty nesmí chybět. Jen si zavzpomínejte na své začátky a své pejsky. My si to rádi přečteme s vámi.

Prázdninové číslo PEKINÉZ A JAPAN-CHIN bude pro členy k vyzvednutí na červnové speciální výstavě 2014, podzimní číslo na klubové výstavě ICO v září 2014 a vánoční na prosincové schůzce na Svornosti.

Připomínám všem členům, myslíte na to, jak nám pošta zdražuje poplatky za doručení, a proto se hlase na výstavy a využijte toho k převzetí Čtení. Pokud se nebudete moci výstavy zúčastnit, třeba vám časopis může někdo známý vyzvednout a předat. Klub ušetří náklady za známky, a ty nejsou zrovna malé při docela početné členské základně.

A jedna připomínka na závěr: máme některé členy, kteří patrně změnili bydliště, ale nenahlásili to paní K. Kvapilové. Čtení jsem jim posílala, ale jelikož se mi zásilky vrátily jako nedoručitelné, mají je u mne, dokud si neopraví adresu.

Děkuji ještě jednou všem dosavadním autorům příspěvků:

L. Bezděkovi, J. Bohatě, D. Čihákové, B. Dolečkové, H. Hartmannové,  
S. Huškové, N. Huškové, M. Jíchové, E. Neumannové, D. Pisárové,  
J. Štěpánové, V. Špyrcové, J. Zadákové.

Irena Němcová

## **VÝSLEDKY SOUTĚŽE ICO O NEJÚSPĚŠNĚJŠÍHO PSA/FENU PLEMENE PEKINÉZ VÝSTAVNÍ SEZÓNY 2013**

psi

	jméno psa	majitel	počet bodů
1.	JCh. DIAQUIRIS Winning Edge	Olga Vitujová	773
2.	ICh. Livanda TIAGO	Olga Vitujová	552
3.	Ch. Misticheskiy Graal ADRIANO	Jarmila Zadáková	498
4.	JCh. TROPIC PARADISE OF Bohemia Orchis	Olga Vitujová	303
5.	JCh. Savelina HARISIM SWEET	Květa Kvapilová	294

## feny

	jméno feny	majitel	počet bodů
1.	<b>GCh. OLLIE PRINCESS of Bohemia Orchis</b>	<b>Ing. Jana Nováková</b>	<b>1226</b>
2.	Ch. Romana LAVINIA	Silvie Hušková	367
3.	JCh. AILEEN ANGEL Silver moon shine	Květa Kvapilová	353

## VÝSLEDKY SOUTĚŽE ICO O NEJÚSPĚŠNĚJŠÍHO PSA/FENU PLEMENE JAPAN-CHIN VÝSTAVNÍ SEZÓNY 2013

### psi

	jméno psa	majitel	počet bodů
1.	<b>HIKARU z Květu Rhododendronu</b>	<b>Jana Panochová</b>	<b>767</b>
2.	GCh. CHIP pod Rozhlednou	Ing. Pavla Körnerová	682
3.	GCh. DYLAN Born to Success	Ing. Pavla Körnerová	453
4.	JCh. PHANPHY z Květu Rhododendronu	Ing. Pavla Körnerová	262
5.	Simsalachin POETO MOHITO	Hana Janíčková	28

### feny

	jméno feny	majitel	počet bodů
1.	<b>SEIKON-CHIN Untis</b>	<b>Mgr. Jana Cozlová</b>	<b>290</b>
2.	DIKE Vendy Korsá	Ing. Václava Zourková	251
3.	JCh. CIARA YOI Na Klínkách	Jana Pechanová	236
4.	JCh. UMIMI Buddhův Chin	Hana Janíčková	233
5.	JCh. U-SHINYA CHIN Untis	Hana Janíčková	216
6.	JCh. CHANNIE z Podhájské chaloupky	Jana Pechanová	163
7.	CIRTA Vendy Korsá	Ing. Václava Zourková	51
8.	JINGELS z Podhájské chaloupky	Jana Pechanová	15

## PODMÍNKY SOUTĚŽE O NEJÚSPĚŠNĚJŠÍHO PSA A FENU VÝSTAVNÍ SEZONY 2014

Do této soutěže se započítávají pouze ocenění získaná na výstavách od 1. 1. kalendářního roku do 31. 12. kalendářního roku.

Soutěž je organizována podle plemen a podle pohlaví. Vyhodnocení a předání ocenění bude provedeno na první klubové výstavě ICO následujícího roku.

Soutěže se smí zúčastnit pouze psi a feny v majetku členů ICO a musí být předvedeni alespoň na jedné klubové výstavě pořádané ICO ve výstavní sezóně v aktuálním roce.

Pes/fena v daném plemeni na 1. místě obdrží pohár a diplom. Jedinci na 2. a 3. místě obdrží diplom (případně ceny dle možností sponzorů).

Pozn.: Pokud chovatel dodá foto, bude foto umístěno na poháru, případně na diplomu.

Do soutěže se započítávají všechna ocenění, která pes/ fena získal/a v uvedeném období a výstavy, které byly organizovány pod hlavičkou FCI.

K ohodnocení výstavních výsledků se používá "Tabulka bodového ohodnocení výstavních výsledků", ke které je nutné připočítat také body za případně získané tituly šampionátů podle následujícího bodového ohodnocení:

Klubové šampionáty	Puppy champion ICO	10 bodů
	Junior champion ICO	20 bodů
	Klubový champion ICO	30 bodů
	Grand champion ICO	40 bodů
	Veterán champion ICO	20 bodů
Šampionáty ČMKU	Junior šampion ČR nebo čl. země FCI	25 bodů
	Šampion ČMKU	50 bodů
	Šampion ČR nebo čl. země FCI	50 bodů
	Grand šampion ČR nebo čl. země FCI	80 bodů
	Veterán šampion ČR nebo čl. země FCI	30 bodů
Šampionáty FCI	C.I.B. Mezinárodní šampion krásy	100 bodů

### Příklad součtu získaných bodů z výstavy:

Pes obdržel na Klubové výstavě hodnocení:

výborný 1	7 bodů
Primus Senior	9 bodů
CAC	12 bodů
Klubový vítěz	14 bodů
Vítěz plemene	16 bodů

**tj.: 7 + 9 + 12 + 14 + 16 = 58 bodů**

Dále získal titul:

Junior champion ICO	20 bodů
Junior šampion ČR	25 bodů
Šampion ČR	50 bodů

**tj.: 20 + 25 + 50 = 95 bodů**

**Za výstavní sezonu získal celkem 153 bodů.**

Po splnění stanovených podmínek požádá majitel psa o přiznání titulu písemně stanoveného funkcionáře ICO. Doloží získaná ocenění kopií PP (výstavní přílohy) a vyplněnou tabulku.

Pokud bude chovatel uplatňovat i výstavní ocenění, které nemá zapsáno v příloze PP, musí doložit výstavní ocenění kopií výstavního posudku.

Podklady zpracované v tabulce pro soutěž 2014 zasílejte nejpozději do 31. 12. 2014 na adresu:

**Irena Němcová**  
**Štefcova 1038, 500 09 Hradec Králové**

Kontakty:  
(tel. 495 263 989, mobil 605 789 760, 608 057 175)

nemcova.eja@tiscali.cz  
nemcova.eja@volny.cz

Skype: irena.eja

Formulář pro rozepsání výstav a bodů naleznete na webu ICO, v sekci "Dokumenty ke stažení".

### **KLUBOVÉ TITULY ZADANÉ V ROCE 2013**

#### **PUPPY CHAMPION ICO**

pekinéz	P	DIAQUIRIS Winning Edge	Olga Vítuřová	16.04.2013
	P	CHIP DRAGON Klenot achátu	Anna Kracíková	11.05.2013
	F	FINNIE Silver moon shine	Květa Kvapilová	28.09.2013
japan-chin	F	U-SHINIA CHIN Untis	Hana Janičková	30.05.2013
	F	UMIMI Buddhův Chin	Hana Janičková	30.05.2013
	F	CIARA YOI na Klínkách	Jana Pechanová	13.08.2013
	F	CHANNIE z Podhájské chaloupky	Jana Pechanová	13.08.2013
	F	JINGELS z Podhájské chaloupky	Jana Pechanová	13.11.2013

#### **JUNIOR CHAMPION ICO**

pekinéz	F	AILEEN ANGEL Silver moon shine	Květa Kvapilová	30.01.2013
	P	TROPIC PARADISE OF Bohemia Orchis	Olga Vítuřová	16.04.2013
	P	BOY TRICKI WOO Xiao-Shan	Barbora Dolečková	30.04.2013
	P	CHIP DRAGON Klenot achátu	Anna Kracíková	11.05.2013
	P	Savelina HARISIM SWEET	Květa Kvapilová	29.09.2013
japan-chin	P	NAIKO z Květu Rhododendronu	Marie Burešová	20.05.2013
	F	CHANNIE z Podhájské chaloupky	Jana Pechanová	29.05.2013
	F	CIARA YOI na Klínkách	Jana Pechanová	29.05.2013
	F	UMIMI Buddhův Chin	Hana Janičková	29.09.2013
	P	PHANPHY z Květu Rhododendronu	Ing. Pavla Körnerová	29.09.2013

#### **CHAMPION ICO**

pekinéz	P	Misticheskiy Graal ADRIANO	Jarmila Zadáková	23.02.2013
japan-chin	F	CHRISTL od Kapradiny	Jana Panochová	13.09.2013
	F	GALATHEA Sakurovův kvítek	Jitka Štěpánová	18.11.2013

#### **GRAND CHAMPION ICO**

pekinéz	P	Livanda TIAGO	Olga Vítuřová	23.03.2013
	F	Romana LAVINA	Silvie Hušková	30.09.2013
	P	Misticheskiy Graal ADRIANO	Jarmila Zadáková	18.11.2013
japan-chin	F	AKITA Vendy Korsa	Ing. Václava Zourková	07.08.2013

#### **VETERÁN CHAMPION ICO**

japan-chin	F	DOROTKA pod Rozhlednou	Jitka Štěpánová	18.11.2013
------------	---	------------------------	-----------------	------------

## CHOVATEL ICO 2013

V roce 2013 bylo navrženo a také výborem klubu ICO schváleno zatím prvních 18 majitelů pejsků, a ti byli oceněni na Klubové výstavě ICO 29.9.2013. Obdrželi diplom s fotografií pro každého pejska, pohár a věcný dárek – skleněný hrníček s logem klubu ICO.

O této výstavě byl ve 12. čísle časopisu Pes přítel člověka článek s fotografiemi z předání ocenění Chovatel ICO. Všem gratulujeme.

V tomto roce 2014 budou opět navrženi další chovatelé, kteří splní podmínky pro udělení titulu. To znamená dosažený věk pejska 12 let a fenky 10 let a můžete navrhnout členy klubu ICO i nečleny. Své návrhy můžete zasílat třeba mailem, výbor bude návrhy schvalovat před podzimní klubovou výstavou ICO. Na ní budou diplomy a ceny pro rok 2014 chovatelům předány.

Irena Němcová

## CHOVATEL ICO - seznam pro rok 2013

### PEKINGSKÝ PALÁCOVÝ PSÍK

#### Hušková Silvie

FARAH FOLLY Camargo Dione	22.10.2001	---	11,5 let
ČIKY CS	10.10.1989	1/2002	12,5 let
NIKÉ Střížovický vrch	22.11.1993	05.12.2003	10 let

#### Špyrcová Vladimíra

ILETA Zasněžená romance	23.10.1984	1999	15 let
ATILKA Antická růže	06.04.2000	2013	13,5 let
MELISA Tedor z Klení	01.10.2000	2012	12 let

#### manželé Kracíkovi

JENNIFER Achátová záře	24.05.2000	---	13,5 let
ZIZZY ROYAL Onyxový diadém	13.03.1994	2010	16 let
GEMA Smaragdový šperk	13.11.1993	2010	16,5 let

#### Neumannová Eva

ORRY z Podkrkonoší	1998	2011	13,5 let
DAINESSA Královnin Hradec	24.07.2001	2012	11 let

#### Bohatá Jana

VEN-DI Krahulecká skala	1997	---	16 let
CILKA z Kuňky CS	1972	1986	14 let
AFRON Targa Florio	1999	2013	14 let
AISHIRA Targa Florio	1999	2010	11,5 let

#### Komercová Jaroslava

OLI z Písecké brány	11.02.2000	2012	12 let
PETRUŠKA z Písecké brány	29.09.2002	---	11 let

#### Stolínová Irena

EGON Hel-Mi-Fra	1996	2009	13 let
MELODY z Podkrkonoší	1999	2011	13 let
VIVIEN z Podkrkonoší	2000	2012	11 let
PEPSI z Podkrkonoší	1998	2012	14 let

#### Houbová Iva

ČIANA ze Stříbrných nocí CS	29.10.1995	9/2008	13 let
ČIČIMA ze Stříbrných nocí CS	29.10.1995	3/2012	16,5 let
DIAMONDO ze Stříbrných nocí CS	07.11.1995	1/2008	12,5 let
IKOKINTAY ze Stříbrných nocí CS	12.06.1998	5/2012	14 let
ANDY Diamantová krůpěj	05.03.2000	---	13,5 let
ENJOE Onyxový diadém	31.10.2000	---	13 let
DORIANA Diamantová krůpěj	29.09.2001	4/2013	11,5 let

#### Bezděk Lubomír, Ing.

NELINKA	1996	2011	15 let
---------	------	------	--------

#### Jindřichová Sylva

GOBLINEK	cca 1997	2012	15 let
----------	----------	------	--------

#### Čiháková Dagmar

GLORIA Anshi CS	24.12.1982	12.03.1996	13 let
LORIS Jirasta CS	11.09.1995	06.04.2009	13,5 let

#### Štěpnička Michal

LAKIM Tedor z Klení	16. 03. 1999	---	14,5 let
BONIE Šumavská orchidej CS	26.10.1990	červen 2007	16 let a 9 měsíců

---

**Němcová Irena**

BÁRA od Slezské brány	24.04.1988	8/2002	14,5 let
BELIZAIRE Královnin Hradec	30.09.1994	6/2008	14 let
TA-LIA Krahulecká skala	12.06.1997	12/2010	13,5 let
CÉZARENA Královnin Hradec	18.04.1999	9/2011	12,5 let

---

**JAPAN – CHIN**

---

**Janíčková Hana**

WATAI Untis	20.06.2000	---	13 let
LOTSY WAITO Untis	28.08.2003	---	10 let
BAI-BAI JOSCHA Untis	09.03.2001	---	12,5 let

---

**Kornerová Pavla, Ing.**

AIMEE pod Rozhlednou	17.01.2002	22.01.2013	11 let
BONIE pod Rozhlednou	08.04.2002	25.02.2013	10,5 let
CAMILLA Elegantia morum	06.07.1998	13.06.2013	15 let

---

**Pisárová /Žáková Dana**

MEG Tanka Bohemia	25.06.2003	---	10 let
HAI DĚ Tanka Bohemia	31.05.2000	---	13,5 let
HAYA Tanka Bohemia	31.05.2000	---	13,5 let

---

**Štěpánová Jitka**

DROTKA pod Rozhlednou	09.06.2003	---	10 let
-----------------------	------------	-----	--------

---

**Edelmanová Marta**

XEJA ze Stříbrných nocí	21.01.2001	---	12,5 let
-------------------------	------------	-----	----------

---

**Neumannová Eva**

AMÁLKA Veselý skřítek	1.8.1993	03.08.2005	12 let
-----------------------	----------	------------	--------

---

Irena Němcová

**FÉDÉRATION CYNOLOGUE INTERNATIONALE  
SECRETARIAT GÉNÉRAL: 13, Place Albert I - B 6530 THUIN (Belgie)**

---

Standard no. 207/ 24.06.2009

**PEKINGSKÝ PALÁCOVÝ PSÍK  
(PEKINGESE)**

Země původu: Čína  
Patronát: Velká Británie

Datum publikace původního platného standardu: 26.3.2009

Použití: společenský pes

Klasifikace FCI: skupina 9 společenských plemen  
sekce 8 - Japonský chin a Pekingský palácový psík  
Bez pracovní zkoušky.

**Všeobecný vzhled:** Malý, dobře vyvážený, mírně podsaditý psík lvího vzhledu **s živým a inteligentním výrazem, ztělesňující důstojnost a ušlechtilost.**  
**Všechny příznaky dýchacích obtíží, nebo neschopnost správného pohybu jsou neakceptovatelné a měly by být výrazně penalizovány. Srst nesmí být přespříliš bohatá.**

**Povaha:** odvážný, věrný, rezervovaný, ale ne bázlivý, nebo agresivní.

**Hlava:** dostatečně velká, proporčně širší než vyšší

**Lebka:** proporčně širší, mezi ušima je široká a plochá, nevyklenutá; široká mezi očima.

**Stop:** výrazný

**Obličejová část:** je nezbytné, aby nosní houba, pysky a okraje víček byly černě pigmentovány

**Nos :** nepřilíš krátký, nosní otvory velké, otevřené. Nosní vráska je slabá, vybíhající od lící po kořen nosu ve formě široce otevřeného obráceného „V“. Upřednostněna je vráska přerušena ve svém průběhu. Vráska nikdy nesmí zasahovat do očí, nebo překrývat nos. **Uzavřené nosní otvory a nadměrně silná vráska překrývající nosní houbu jsou nepřijatelné a musí být výrazně penalizovány.**

**Nosní partie:** musí být výrazná, ale relativně krátká a široká. Pevná dolní čelist je nezbytná.

**Pysky:** pod dobře přilehlými pysky nesmí být vidět zuby nebo jazyk. Nesmí však zakrývat bradu, která je dostatečně vyznačena.

**Oči:** **ne příliš velké,** jasné, kulaté, tmavé a lesklé . Bez zjevných vad zraku.

**Uši:** uši ve tvaru srdce nasazeny na úrovni temene, neseny přilehlé k hlavě, s



dlouhými a bohatými závěsy. Boltec ucha nesmí sahat pod linii čenichu.

**Krk :** relativně krátký a silný

**Trup:** relativně krátký, výrazné slabiny, rovný hřbet. Široký hrudník s klenutými a pružnými žebry. Těžiště hrudníku mezi hrudními končetinami.

**Ocas:** vysoko nasazený pevně nesený ocas, lehce přetočený přes hřbet na jednu stranu, dlouhý závěs srsti.

**Hrudní končetiny:** relativně krátké, silné, s těžkou stavbou kostí. Kostí předlok-  
tí tvoří mírný oblouk; Ramena jsou uložena šikmo vzad, pevně uložena k trupu,  
lokty musejí být přilehlé k tělu. Nadprstí je lehce šikmé a pevné. Tlapy jsou  
velké a ploché, ne kulaté. Mohou být lehce vytočeny do stran. Výrazné vytočení  
tlap do stran však musí být penalizováno. Pes musí stát pevně na celé ploše  
tlapy, ne na nadprstí. Nezbytná je správná stavba končetin bez defektu.

**Pánevní končetiny:** pevné a dobře osvalené, ale lehčí než končetiny hrudní,  
mírně úhlené se zřetelným kolenem. Pevná, lehce šikmá hlezna, při pohledu  
zezadu paralelní, tlapy velké a ploché, ne kulaté, směřující přímo vpřed. Výraz-  
ně úzký postoj pánevních končetin musí být penalizován. Je nezbytné, aby  
stavba končetin byla bez defektu.

**Pohyb:** typicky pomalý, valivý a důstojný chod, který nelze zaměňovat s kolé-  
bavým chodem způsobeným volnými rameny, nebo jinými defekty v utváření  
končetin. Všechny indikátory nesprávného utváření končetin musejí být výrazně  
penalizovány. Kvalita pohybu nesmí být ovlivněna nadměrnou délkou srsti.

**Srst: Mírně dlouhá,** rovná srst s hřívou, která tvoří bohatý límec okolo krku,  
nedosahující až na ramena. Krycí srst (pesíky) je hrubá s jemnou podsadou,  
bohaté závěsy na uších, na zadních stranách končetin, na ocase a na tlapách .  
Srst ve své délce a objemu nesmí zakrývat tělesné obrysy a nesmí psa omezo-  
vat v jeho aktivitách. **Nadměrně bohatá srst musí být penalizována.**

**Barva:** všechny barvy a znaky jsou přípustné a rovnocenné, s výjimkou albínů  
a hnědé (jätrově hnědé barvy). U partikolorné (vícebarevně) zbarvených psů je  
rozložení znaků souměrné.

**Hmotnost:** ideální váha nepřekračuje 5 kg u psa a 5,4 kg u feny. Psi musejí  
vypadat malí, ale při nadzvednutí jsou překvapivě těžcí. Těžká kostra, dobře  
stavěné a mohutné tělo jsou základními znaky plemene.

**Vady:** Každá odchylka od výše uvedených bodů musí být posuzována jako  
vada, jejíž penalizace vychází z vážnosti důsledku vady na zdraví psa a jeho  
zdravý vývoj.

**Vylučující vady:** psi agresivní, nebo bázlivi

Všichni psi vykazující evidentní anomálie fyzické, nebo povahové, jsou diskvali-  
fikováni.

**Poznámka:** psi musí mít dvě zjevně normálně vyvinutá varlata, zcela sestouplá  
do šourku

## FÉDÉRATION CYNOLOGUE INTERNATIONALE SECRETARIAT GÉNÉRAL: 13, Place Albert I - B 6530 THUIN (Belgie)

F.C.I. - Standard č. 206 / 02.09.2009 / GB

### JAPAN-CHIN (Chin)

**ZEMĚ PŮVODU:** Japonsko

**DATUM PUBLIKACE ORIGINÁLNÍHO PLATNÉHO STANDARDU:** 1987

**POUŽITÍ:** společenský pes

**ZAŘAZENÍ PODLE F.C.I.:** Skupina 9 společenská plemena  
Sekce 8 japan-chin a pekinéz  
Bez zkoušky z výkonu.

**KRÁTKÉ HISTORICKÉ SHRNUÍ:** Na základě starých dokumentů se předpo-  
kládá, že předkové japan-china byli v roce 732 dovezeni k japonskému dvoru  
jako dar od vládců Koreje (v období dynastie Silla (377-935)). V průběhu násle-  
dujících 100 let bylo do Japonska zřejmě dovezeno mnoho dalších japan-chinů.  
Historické záznamy také ukazují, že poslové vysílání do Číny (za vlády dynastie  
Tung (618-910)) a Severní Koreje (za vlády dynastie Po H'ai (698-926) přiváželi  
zpět psyky tohoto plemene. Během vlády sóguna Cunajoši Tokugawy (1680-  
1709) bylo plemeno chováno jako palácový psík v paláci v Edu.

V roce 1613 britský kapitán Searles přivezl japan-china do Anglie a v roce 1853  
jich několik přivezl do USA kapitán Perry, a z nich byli dva darováni anglické  
královně Viktorii.

Od roku 1868 byl japan-chin oblíben jako domácí psíček dámami z vyšších tříd,  
a v současné době je velmi rozšířen jako společenské plemeno.

**CELKOVÝ VZHLED:** malý pes se širokým obličejem, pokrytým bohatou srstí, s  
elegančním a půvabným tělem.

**DŮLEŽITÉ POMĚRY:** délka těla je rovna výšce v kohoutku. Tělo feny je o něco  
málo delší.

**POVAHA / TEMPERAMENT:** chytrý, vlídný a milý.

**HLAVA:**

**MOZKOVNA:**

**Lebka:** široká a kulatá.

**Stop:** hluboký a výrazný.

### OBLIČEJOVÁ ČÁST:

Nos: nosní můstek je velmi krátký a široký, nosní houba je v úrovni očí; barva nosní houby je černá nebo tmavě masová, podle barvy znaků.

Čelisti/Zuby: bílé a silné zuby, žádoucí je klešťový skus, přípustný je dále nůžkový skus nebo předkus.

Oči: velké, kulaté, posazené daleko od sebe, černé a zářivé.

Uši: dlouhé, trojúhelníkovité, zavěšené, pokryté dlouhou srstí, široce nasazené.

KRK: poměrně krátký, vysoko nesený.

### TRUP:

Hřbet: krátký a rovný.

Bedra: široká a mírně klenutá.

Hrudník: středně široký a hluboký, se středně klenutými žebry.

Břicho: dobře vtažené.

OCAS: pokrytý krásnou bohatou dlouhou srstí, nesený zdvižený nad hřbetem.

### KONČETINY:

HRUDNÍ KONČETINY: hrudní končetiny rovné, s jemnou kostrou; zadní strana hrudních končetin pod lokty osrstěná delší srstí.

PÁNEVNÍ KONČETINY: pánevní končetiny přiměřeně zaúhlené, zadní strana stehen pokrytá delší srstí.

TLAPKY: malé zaječí tlapky, žádoucí je pokrytí chomáčky srstí.

POHYB: elegantní, lehký a hrdý.

### OSRSTĚNÍ:

SRST: hedvábná, rovná a dlouhá. Celé tělo s výjimkou obličeje je pokryto bohatou srstí. Uši, krk, stehna a ocas jsou pokryty bohatou delší srstí.

BARVA: bílá s černými nebo červenými znaky. Žádoucí je rovnoměrné rozložení znaků od okolí očí, přes uši, a po celém těle. Zvláště žádoucí je bílý široký znak od tlamy k vrchu lebky.

### VÝŠKA:

Výška v kohoutku: Psi přibližně 25 cm.

Feny jsou o něco málo menší než psi.

VADY: jakákoliv odchylka od výše uvedených znaků má být považována za vadu a vážnost, s níž je posuzována, má být v přímém poměru k jejímu stupni.

- nosní houba: jakákoliv jiná barva než černá u bílých psů s černými znaky.
- podkus, zkřížený skus.
- čistě bílá srst bez znaků; jen jediný znak na obličeji.
- přílišná plachost.

Pozn.: Psi (samci) musím mít dvě zjevně normálně vyvinutá varlata plně sestouplá v šourku.

## **CHOVATELSKÉ FORMULÁŘE NOVĚ**

Jak jsem již avizoval ve svém slově předsedy, budeme v průběhu tohoto roku nově zavádět do praxe možnost elektronické komunikace mezi chovateli a HPCH pro dané plemeno a částečně i mezi HPCH a PK č. 1. K tomu provedla paní Bedřiška Kroftová úpravu stávajících formulářů tak, aby bylo možné je vyplnit a odeslat. Jsou zpracovány ve formátu A4 a vyvěšeny na webových stránkách ICO v odkazu formuláře. Upozorňuji, že pro chovatele, kteří nemají možnost elektronického přístupu nebo nemají možnost tisku, pak zůstává v platnosti stávající komunikace a formuláře si vyžádají u HPCH pro dané plemeno. Ještě malá poznámka - pro obě plemena jsou formuláře shodné. K tomuto opatření nás vede snaha snižovat náklady na poštovné jak na straně chovatelů, tak na straně ICO. Doufám, že se podaří i plná elektronická korespondence mezi HPCH a PK ČMKU, ale bohužel zde je to zatím v plenkách.

Krátce k jednotlivým formulářům:

1. **Žádost o vystavení krycího listu**  
(Chovatel vyplní jednotlivé buňky a zašle mailem HPCH pro dané plemeno.)
2. **Krycí list**  
(Na základě údajů ze žádosti o vystavení KL HPCH vystaví KL a elektronicky jej zašle chovateli, ten postupuje podle pokynů pod čarou.)
3. **Hlášení vrhu**  
(Chovatel vyplní jednotlivé buňky a rozešle podle pokynů uvedených pod čarou.)
4. **Žádanka o přidělení tetovací značky**  
(Chovatel vyplní jednotlivé buňky a zašle elektronicky HPCH pro dané plemeno, který zkontroluje údaje, potvrdí a zašle elektronicky na ČMKU PK č. 1, která následně elektronicky (poštou) zašle žádanku chovateli.)
5. **Příhláška k zápisu štěňat**  
(Chovatel vyplní jednotlivé buňky, vytiskne, podepíše, nechá potvrdit tetování nebo čipování (při čipování zašlete jeden čárový kód pro vlepění do PP) a zašle poštou na adresu HPCH ve dvou výtiscích.)
6. **Příloha k Příhlášce k zápisu štěňat**  
(Obdobně vyplní jednotlivé buňky, vytisknout, podepsat.)

Závěrem ještě zdůrazním doklady, které je nutné zaslat HPCH poštou pro bezproblémové vystavení PP:

Příhláška k zápisu štěňat 2x s podpisem chovatele a vet. lékaře, který tetoval nebo čipoval, Příloha k zápisu štěňat 1x s podpisem chovatele a vet. lékaře, Žádanka o přidělení tetovací značky s podpisem chovatele, KL podepsaný chovatelem a majitelem krycího psa, potvrzení o úhradě za odchované štěně á 100,- Kč, VS 10005. Tam, kde nebyla provedena přeregistrace chovnosti (po provedené úspěšné bonitaci) na PK, i originál PP. HPCH vše ověří, zkontroluje, opatří razítkem a podpisem. Zašle poštou na PK ČMKU.

Na závěr: **VŠE MUSÍ BÝT NA PK ČMKU DO 3 MĚSÍCŮ OD NAROZENÍ ŠTĚŇAT!**

Ing. Ladislav Kracík